



AKDENİZ ÜNİVERSİTESİ

YAPI İŞLERİ VE TEKNİK DAİRE BAŞKANLIĞI

2012 MALİ YILI

BİRİM FAALİYET RAPORU

Antalya Ocak - 2013

AKDENİZ ÜNİVERSİTESİ REKTÖRLÜĞÜ
YAPI İŞLERİ VE TEKNİK DAİRE BAŞKANLIĞI
AYRINTILI FAALİYET RAPORU

SUNUŞ

Hızla gelişmekte ve büyümekte olan Üniversitemizin giderek artan fiziki alan gereksinimlerini zamanında ve doğru çözümler üreterek karşılamak, kaliteden ödün vermeden maliyetleri düşürmek, teknolojisi yüksek çağdaş mekanlar yaratarak Üniversitemizin hizmetine sunmak asıl amacımızı oluşturmaktadır.

MUSTAFA ÜNLÜ
Yapı İşleri ve Teknik
Daire Başkanı

I- GENEL BİLGİLER

A. Misyon ve Vizyon

2007-2012 Akdeniz Üniversitesi Misyonumuz

Yüksek nitelikli akademik programlar ile evrensel düzeyde eğitim-öğretim ve bilimsel üretim yapmak, bilginin teknolojiye dönüşümüne katkı sağlamak, toplumun bilgi, teknoloji, sanatsal, sosyal, kültürel ve diğer alanlardaki gereksinimlerini en üst düzeyde karşılamaktır.

Bu kapsamda misyonumuz,

Üniversitemizin bilimsel üretkenliğini ve toplumsal hizmetlerini arttırarak sürdürülebilmesi için gerekli fiziki mekanları oluşturmak ve her türlü teknik hizmeti vermek.

2007-2012 Akdeniz Üniversitesi Vizyonumuz

Eğitim-öğretim, araştırma, sanat ve teknolojide kaliteyi sürekli iyileştiren, çevreye duyarlı, girişimci ve bilimsel yönüyle uluslararası alanda tanınan seçkin bir üniversite olmaktır.

Bu kapsamda vizyonumuz,

Üniversitemizin ihtiyaçları ve vizyonu doğrultusunda tüm birimlerinin ihtiyacı olan yapılaşmayı, teknolojiyi, konforu, estetiği, donanım ve teknik desteği sağlayarak çağdaş ve seçkin Üniversiteler arasında yerini almasını sağlamak.

B. YETKİ, GÖREV VE SORUMLULUKLAR

- Yatırım programının hazırlanması
- Tasdik edilen projelerin yaklaşık maliyet hesaplarını hazırlamak
- İhale hazırlıkları ve ihale sürecinin gerçekleştirilmesi
- Ödenek dağılımını sağlamak
- Yatırım projeleri kapsamında bulunan bina ve tesislerin projelerini hazırlamak.
- Bu projelerde kullanılacak malzemelerin tespitini yapmak gerekli detay çalışmalarını hazırlamak.
- Tadilatı yapılacak binaların rölevelerini çıkarmak ve tadilat projelerini kullanıcı onaylı hazırlamak.
- Bünyesi dışında hazırlanmış projeleri kontrol ve tasdik etmek, gerekli revizyonları gerçekleştirmek.
- Üniversitemiz yatırım programları kapsamında bulunan bina ve tesislerin planlamasını yapmak.
- Geleceğe yönelik, açık alanların çevre düzenleme çalışmalarını belirlemek,
- Üniversitemiz tüm arsa ve binaları ile ilgili bilgileri depolamak ve güncellemek.
- Yapıların ve tesislerin tekniğine uygun inşa edilmesini sağlamak.
- İş ve işçi güvenliği tedbirlerinin tam olarak alınmasını denetlemek.
- Şantiye düzenini sağlamak. Kampus düzenini korumak için inşaat malzemelerinin ve atıklarının kontrollü stoklanmasını sağlamak.
- Yıllık ödenek doğrultusunda, yıllık ve aylık iş programlarını hazırlamak ve gerçekleşmesini sağlamak.
- Aylık hakkeşileri hazırlamak ve hakkeşiler birimine vermek.
- Geçici ve kesin kabul işlemlerini yapmak.
- Birim fiyatı belli olmayan imalatların analizlerini yapmak.
- Süre uzatım kararlarını hazırlamak.
- Keşif artışlarını hazırlamak.
- Hizmete girmiş binalardaki tüm ısıtma, havalandırma, sıhhi tesisat, inşaat işleri, elektrik tesisatı, asansör sistemlerinin bakım ve onarımını gerçekleştirmek ve arızaları gidermek.
- Düzenli bakım ve kontrol gerektiren sistemlerin bu gereksinimlerini zamanında karşılamak.
- Kampuslerimizde bulunan ve yapımı devam eden tüm inşaatların ülke koordinatlarına uygun olarak hali hazırlanmasını sağlamak
- Üniversitemiz kampüslerinin imar uygulamalarının takibi ve sonuçlandırılması
- Kampüslerimizde yapımına başlanacak olan tüm inşaatların ,inşaat ruhsatlarının çıkarılması ve inşaat izinlerinin alınması,takibi ve sonuçlandırılması
- Kampüslerimizin ilgili buldukları Belediyeler, Tapu Sicil Muhafızlıkları ve Defterdarlıklarla olan iş ve işlemleri yapmak ve takip etmek.

C. İDAREYE İLİŞKİN BİLGİLER

1. FİZİKSEL YAPI:

Üniversitemizin ana yerleşkesi Dumlupınar Bulvarı – Uncalı semti arasında yer alan bölgede kurulmuştur. Çallı mevkiğinde de küçük yerleşkesi bulunmaktadır. Merkez yerleşke 3.700.000 m² arazi yüzölçümü ve 538.153 m² yapı alanına sahiptir. 15 adet Fakülte (Tıp,Fen , Edebiyat, İktisadi ve İdari Bilimler,Eğitim, Ziraat, Hukuk, Mühendislik, İletişim, Güzel Sanatlar, Su Ürünleri,İlahiyat,Dişçilik,Turizm,Hemşirelik), 3 adet Yüksekokul (Turizm İşletmeciliği ve Otelcilik, Beden Eğitimi ve Spor, Antalya Sağlık), 5 adet Meslek Yüksekokulu (Teknik Bilimler, Sağlık Hizmetleri,Beden Eğitimi Spor,Konservatuar,Ayşe Sak Uygulamalı Bilimler) bulunmaktadır.Tüm yerleşkelerin toplamında 621.813 m² kapalı alan bulunmaktadır.

Toplam üç bloktan oluşan Akdeniz Üniversitesi Hastanesi toplam 161.663 m²'lik hizmet alanına sahiptir. Yakın tarihte inşaatı tamamlanan, 70 yataklı Fizik Tedavi ve Rehabilitasyon Hastanesi ve 20 yataklı Ruh Sağlığı Tanı ve Tedavi Merkezi de Merkez Kampus alanı içerisinde yer almaktadır.2012 yılında tamamlanan 304 yatak kapasiteli B Blok ile Yatak sayısı 846 yatağa çıkmıştır. Ayrıca Kütüphane, Merkezi Yemekhane, Kapalı Spor Salonu, Kapalı Yüzme Havuzu, Atletizm Pisti, Olbia Kültür merkezi,Yakut Yeni Yaşam Alanı, Sosyal Tesisler, Rektörlük Binası, Sağlık Kültür ve Spor Daire Başkanlığı, Merkezi ısı santral binası,75.Yıl çocuk kreşi binaları da kampüs içerisinde yer almaktadır.



Çallı Kampüsünde Sosyal Bilimler Yüksekokulu bulunmaktadır. Yeşilbayır yerleşkesinde Ayşe Sak Uygulamalı Bilimler MYO. yer almaktadır. İlçe Kampüslerinde Alanya'da üç Fakülte (İşletme, Eğitim,Mühendislik) ve bir MYO toplam sekiz MYO bulunmaktadır.

Şehir merkezinde yer alan bu yerleşkeler dışında Üniversitemize bağlı çeşitli birimlerin bulunduğu, aşağıda belirtilen 17 ayrı yerleşim alanı daha bulunmaktadır. Yerleşim yerleri ve m²leri Tablo1, Kapalı alanlarının dağılımı Tablo 2 de bu alanların hizmet alanlarına göre dağılımı ise Tablo 3 te gösterilmiştir.Açık spor alanları tablo 4 de yer almaktadır.

Akdeniz Üniversitesi kampüsün de fakülte binaları, laboratuvarlar, kütüphane ve spor tesisleri merkez kampusta yer almaktadır. Üniversite merkez kampusu 3.700.000 metrekare genişliğindedir. Projelendirilmiş örtülü alan büyüklüğü ise 677.832 m² dir. Tesislerin yıllara göre tamamlanma oranları Tablo 5'de yer almaktadır.

Tablo 1.1.1. Akdeniz Üniversitesi Taşınmazlarının Dağılımı *

Yerleşke Adı	Mülkiyet Durumuna Göre Taşınmaz Alanı (m2)			Toplam (m2)	Açıklama
	Üniversite	Maliye/Hazine	Diğer		
Kampüs	3.600.000,00	100.000,00		3.700.000,00	
Çallı Sos.Bil.M.Y.O.	6.494,00 21.857,00			28.351,00	
Yeşilbayır Sosyal Hizm.Y.O	3.881,00		3.061,00	6.942,00	Yeşilbayır Bel.
Ziraat Fak.Araş. ve Uyg. Çiftliği (Aksu)		445.099,58 424.318,61 389.141,39 37.504,96 23.520,46		1.319.585,00	
Serik M.Y.O. Binası	13.597,84			13.597,84	
Elmalı M.Y.O. Kampüsü		301.085,42		301.085,42	
Elmalı M.Y.O. Sos. Tes. (Şeh Mrk)	2.412,00 931,00			3.343,00	
Elmalı M.Y.O.Yurt		16.574,18		16.574,18	
Alanya İşl.Fak. kampüsü (Ketsel)		96.806,24		96.806,24	
Alanya Turizm M.Y.O.(Ketsel)		35.622,34		35.622,34	
Kumluca Seracılık M.Y.O. Kamp.		39.984,17		39.984,17	
Akseki Sağlık Y.O (Yurt+Yük.Okul)		4.568,00		4.568,00	
Akseki M.Y.O. (Yük.Ok+Atölye+Yurt Binası)			130,00 305,00 401,00 414,00 2.048,00	3.298,00	Akseki Eğitim Hayratı Yap. Yaş.Dern.
Korkuteli M.Y.O.			4.119,34	4.119,34	Korkuteli Eğt.,Kült ve Sağ.Vakfı
Korkuteli M.Y.O. Kız Öğr.Yurdu			1.328,74	1.328,74	Korkuteli Eğt.,Kültür ve Sağ. Vakıf
Korkuteli M.Y.O Kampüsü		113.489,17		113.489,17	İnşaat
Manavgat M.Y.O. Kampüsü		17.94,00		17.940,00	
Finike M.Y.O. Kampüsü	26.695,19			26.695,19	
Gazipaşa M.Y.O.Kampüsü		5.530,49	4.631,64	10.162,13	Gazipaşa Belediyesi
Antalya Saklıkent Kayak Merkezi		79.494,00		79.494,00	
Adrasan(Çavuşköy)		9.421,29			
Göynük-Aşçılık MYO			3.415,00,	3.415,00,	Göynük Belediyesi
Alanya-Konaklı	9.995,11			9.995,11	
TOPLAM	3.685.863,14	2.140.100,30	19.853,72	5.845.817,16	

Tablo 1.1.2. Akdeniz Üniversitesi Kapalı Alanlarının Dağılımı *

Yerleşke Adı	Kapalı Alan Miktarı (m2)		Toplam (m2)
	Üniversite	Tahsis	
<i>Merkez Kampus Yerleşkesi</i>	533.953	-	533.953
<i>Merkez Çallı Yerleşkesi</i>	11.213	-	11.213
<i>Merkez Yeşilbayır Yerleşkesi</i>	2.630		2.630
<i>Aksu Ziraat Fak.Uygulama</i>		3.500	3.500
<i>Akseki Yerleşkesi</i>	-	6.200	6.200
<i>Kumluca Yerleşkesi</i>	-	1.980	1.980
<i>Korkuteli Yerleşkesi</i>	-	2.590	2.590
<i>Korkuteli Kampus</i>	2.310		2.310
<i>Serik Yerleşkesi</i>	-	3.420	3.420
<i>Alanya Yerleşkesi</i>	16.476	-	16.476
<i>Manavgat yerleşkesi</i>	5.650	-	5.650
<i>Elmalı Yerleşkesi</i>	7.960	-	7.960
<i>Finike Yerleşkesi</i>	3,360	-	3,360
<i>Adrasan Yerleşkesi</i>	4.550		4.500
<i>Gazipaşa Yerleşkesi</i>		4.800	4.800
<i>Konaklı Yerleşkesi</i>		11.240	11.240
TOPLAM	588.102	33.730	621.832

Tablo 1.1.3. Kapalı Mekanların Hizmet Alanlarına Göre Dağılımı *

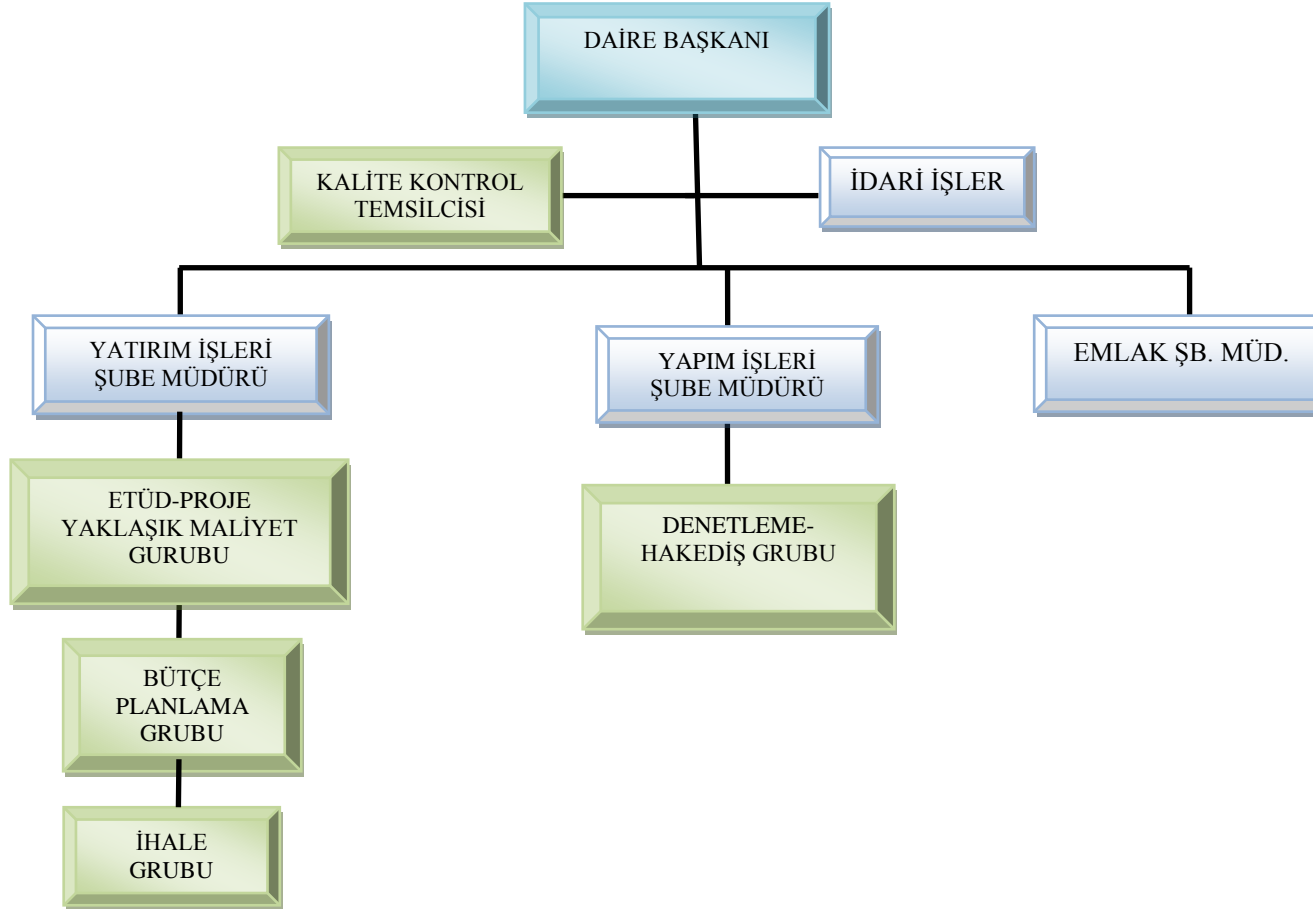
Hizmet Alanı	Merkez Yerleşkesi (m ²)	Diğer (m ²)	Toplam (m ²)
<i>Eğitim</i>	259.540	68.108	327.648
<i>Sağlık</i>	161.663		161.663
<i>Barınma</i>	66.100	9.416	75.516
<i>Beslenme</i>	15.336	4.355	19.691
<i>Kültür</i>	5.401	6.000	11.401
<i>Spor</i>	21.230		21.230
<i>Diğer (İdari, Tesis, Depo)</i>	4.683		4.683
TOPLAM	533.953	87.879	621.832

Tablo 1.1.4. Üniversitemiz Örtülü Alan Büyüklükleri ve Tamamlanma Oranları *

	2006	2007	2008	2009	2010	2011	2012
Projelendirilmiş (m²)	<i>492.599</i>	<i>497.579</i>	<i>503.879</i>	<i>558.579</i>	<i>597.699</i>	<i>645.758</i>	<i>820.608</i>
Bitmiş (m ²)	<i>362.691</i>	<i>389.015</i>	<i>420.116</i>	<i>452.600</i>	<i>465.790</i>	<i>499.423</i>	<i>621.832</i>
Tamamlanma Oranı	<i>74%</i>	<i>78%</i>	<i>81%</i>	<i>81%</i>	<i>78%</i>	<i>78%</i>	<i>76%</i>
Tahsisli (m ²)	<i>24.598</i>	<i>15.150</i>	<i>13.140</i>	<i>14.190</i>	<i>18.990</i>	<i>18.990</i>	<i>33.730</i>
Toplam (m²)	<i>387.289</i>	<i>404.165</i>	<i>420.916</i>	<i>466.790</i>	<i>484.780</i>	<i>518.413</i>	<i>621.832</i>

2. ÖRGÜT YAPISI

AKDENİZ ÜNİVERSİTESİ YAPI İŞLERİ VE TEKNİK DAİRE BAŞKANLIĞI ORGANİZASYON ŞEMASI



Başkanlığımız, Rektörlüğümüz başta olmak üzere, Genel Sekreterlik Makamına bağlı olarak görev yapmaktadır.

Daire Başkanlığımız her türlü yapı, tesis, onarım, bakım, etüd, proje, yaklaşık maliyet, ihale ve denetleme işlerinde hizmet vermektedir. Mevcut teknik personeller ile sorumlu olduğumuz alanlarda hızlı çözüm bulmak, eğitim, öğretim, araştırma ve uygulama için gerekli olan çağdaş tesisleri Kamu İhale Kanunu ve ilgili mevzuatlara göre yaptırmak ve denetlemekle yükümlüdür.

Başkanlığımız bünyesinde Daire Başkanı ve Şube Müdürleri de dahil olmak üzere; 3 Mimar, 1 İç mimar, 7 İnş. Mühendisi, 4 Elk. Mühendisi, 4 Mak. Mühendisi, 1 Gıda Mühendisi, 4 Ziraat Mühendisi, 2 İnş. Teknikeri, 2 Elektronik Teknikeri, 2 Elk. Teknikeri, 2 İnş. Teknisyeni, 3 Elk. Teknisyeni, 2 Makine Teknisyeni, olmak üzere 37 Teknik Eleman (11 teknik personel farklı birimlerde görev yapmaktadır.) ve 4 idari personel (2 idari personel farklı birimde görev yapmaktadır.) bulunmaktadır. Ayrıca Üniversitemizin çeşitli birimlerinin kadrolarında bulunup birimizde görev yapan 3 teknik personel ve geçici görevle gelen 1 teknik personel ile 4 adet sözleşmeli personelimiz bulunmaktadır.

3. BİLGİ VE TEKNOLOJİK KAYNAKLAR

3.1.1. Yazılım ve Bilgisayarlar

Cinsi	İdari Amaçlı (Adet)	Eğitim Amaçlı (Öğrencilerin Kullanımına açık bilgisayar sayısı) (Adet)	Araştırma Amaçlı (Adet)	Toplam
Masaüstü Bilgisayarlar	34			34
Dizüstü Bilgisayarlar	4			4
Tablet Bilgisayarlar				
Cep Bilgisayarları				
Diğer Bilgisayarlar				
Bilgisayar Sunucuları				

3.2.7. Birim Kütüphane Kaynakları

3.2.7. Birim Kütüphane Kaynakları					
Bölümü	Kitap	Periyodik Yayın	Elektronik Yayın	Diğerleri	Toplam
Tıp					
Fen					
Sosyal					
Mevzuat (Kanun Yönetmelik Vs)					
Diğerleri					
Toplam					

Birimizde kayıtlı kütüphane kaynağı bulunmaktadır. Mevzuat ve mesleki el kitapları şahıslara ait teknik kaynaklar bulunmaktadır.

3.3- Diğer Bilgi ve Teknolojik Kaynaklar

3.3.1. Diğer Bilgi ve Teknolojik Kaynaklar				
Cinsi	İdari Amaçlı (Adet)	Eğitim Amaçlı (Adet)	Araştırma Amaçlı (Adet)	Toplam
Projeksiyon	1			1
Slayt Makinesi				
Tepegöz				
Episkop				
Barkod Okuyucu				
Baskı Makinesi				
Fotokopi Makinesi	2			2
Faks	2			2
Fotoğraf Makinesi	1			1
Kameralar				
Televizyonlar	1			1
Tarayıcılar	1			1
Müzik Setleri				
Mikroskoplar				
DVD ler				
Diğer (Yazıcılar)	8			8

4.İNSAN KAYNAKLARI

4.6. İdari Personel

	Dolu	Boş	Toplam
G.İ.H.	5	2	7
S.H.S.			
T.H.S.	36	11	47
E.Ö.H.			
A.H.S.			
D.H.S.			
Toplam	41	13	54

4.7- Personelin Eğitim Durumu

4.7.1. İdari Personelin Eğitim Durumu					
	İlköğretim	Lise	Ön Lisans	Lisans	Y.L. ve Dokt.
Kişi Sayısı	0	3	9	23	6
Yüzde	0	7	22	56	15

4.8- Personelin Hizmet Süreleri

4.8.1. İdari Personelin Hizmet Süresine Göre Dağılımı						
	1-3 yıl	4-6 yıl	7-10 yıl	11-15 yıl	16-20 yıl	21 yıl üzeri
Kişi Sayısı	1	3	3	13	11	10
Yüzde	2	7	7	32	27	24

4.9 - Personelin Yaş İtibariyle Dağılımı

4.9.1. İdari Personelin Yaş İtibariyle Dağılımı						
	23 yaş ve altı	23-30 yaş	31-35 yaş	36-40 yaş	41-50 yaş	51 yaş üzeri
Kişi Sayısı	0	1	12	6	18	4
Yüzde	0	2	29	15	44	10

5.SUNULAN HİZMETLER

	Hizmetler
Akademik Hizmetler	-
İdari Hizmetler	İnşaat ve onarımla ilgili tüm işler
Diğer Hizmetler	Yeni bina projeleri

6.YÖNETİM VE İÇ KONTROL SİSTEMİ

Yönetim ve İç Kontrol Sistemi (Birim Hiyerarşi Düzeni)	Bkz.2 maddesi
---	---------------

II. AMAÇ VE HEDEFLER

A. BİRİM AMAÇ VE HEDEFLERİ

STRATEJİK AMAÇ	HEDEF KODU	HEDEF
1. Eğitim-Öğretim Kalitesini Geliştirmek	Hedef 1.1.	Eğitim-Öğretimde kalitenin yükseltilmesi için 2012 yılı sonuna kadar eğitim-öğretim donanım altyapısının %50 oranında iyileştirilmesi. Birimimiz sorumluk alanına girmemektedir.
1. Eğitim-Öğretim Kalitesini Geliştirmek	Hedef 1.3.	Üniversite genelinde öğrencilerin kullanımına açık bilgisayar sayısının 2012 yılı sonuna kadar %70 oranında artırılması. Birimimiz sorumluk alanına girmemektedir.
3. Altyapı ve Fiziki Alanları Geliştirmek	Hedef 3.1.	Üniversitemiz eğitim-öğretim, Ar-Ge ve hizmet amaçlı altyapı ve fiziksel ortamın 2012 yılı sonuna kadar %80 tamamlanması.
3. Altyapı ve Fiziki Alanları Geliştirmek	Hedef 3.3.	Personel çalışma mekanlarının iklimlendirme, bilişim, iletişim, mefruşat gibi donanımlarının 2012 yılı sonuna kadar modernizasyonunun tamamlanması.
3. Altyapı ve Fiziki Alanları Geliştirmek	Hedef 3.4.	Üniversitenin bilişim altyapısının iyileştirilmesi ve 2011 yılı sonuna kadar GIGABIT seviyesine çıkarılması.
3. Altyapı ve Fiziki Alanları Geliştirmek	Hedef 3.7.	Ortak kullanım alanlarının 2012 yılı sonuna kadar üniversite yapılanma planına uygun olarak tamamlanması.
4. Kurumsal Yapının ve İnsan Kaynaklarının Geliştirilmesi	Hedef 4.1.	Kurumsal yapılanma reformunun 2012 yılı sonuna kadar tüm birimlerde tamamlanması. Birimimiz sorumluk alanına girmemektedir.
4. Kurumsal Yapının ve İnsan Kaynaklarının Geliştirilmesi	Hedef 4.6.	Tüm birimleri kapsayan ideal kadro çalışmasının 2010 yılı sonuna kadar tamamlanması. Birimimiz sorumluk alanına girmemektedir.

B. Temel Politikalar ve Öncelikler

Daire Başkanlığımız her türlü yapı, tesis, onarım, bakım, etüd, proje, yaklaşık maliyet, ihale ve denetleme işlerinde hizmet vermektedir. Mevcut teknik personeller ile sorumlu olduğumuz alanlarda hızlı çözüm bulmak, eğitim, öğretim, araştırma ve uygulama için gerekli olan çağdaş tesisleri Kamu İhale Kanunu ve ilgili mevzuatlara göre yaptırmak ve denetlemekle yükümlüdür.

Kaynakları doğru, zamanında, etkin kullanmak temel politikamızdır.

III. FALİYETLERE İLİŞKİN BİLGİ VE DEĞERLENDİRMELER

A. MALİ BİLGİLER

1. BÜTÇE UYGULAMA SONUÇLARI

Üniversitemiz yatırımlarına 2012 yılı bütçesi ile,

a) Eğitim Sektöründe

1) Özel Bütçeden	: 20.010.000 TL
2) Özel Gelirden Karş.Ödenek	: 19.634.797 TL

b) Sağlık Sektöründe

1) Özel Bütçeden	: 18.000.000 TL
2) Döner Ser. Gelirlerinden	: -
3) Öz Gelirlerden Karş.Ödenek	: -

a) Spor Sektöründe

1) Özel Bütçeden	: 2.000.000 TL
2) Öğrenci Sosyal Hiz.Bütçesinden	: 2.500.000 TL

b) Araştırma-Geliştirme Sektöründe

1) Özel Bütçeden	: 510.000 TL
2) Özel Ödenek kaydedilen ödeneklerden	: 3.000.000 TL

Olmak üzere;

TOPLAM 1) Özel Bütçeden	: 40.520.000 TL
2) Dön.Ser.+ Özel Ödenek+Öğr.Gelir.	: <u>25.134.797 TL</u>

Toplam : 65.654.797 TL Ödenek tahsis edilmiştir.

31.12.2012 tarihi itibari ile toplam **59.316.031 TL** harcama yapılmıştır.

Üniversitemiz yatırımlarına 2013 yılı bütçesi ile,

a) Eğitim Sektöründe

1) Özel Bütçeden	: 23.998.000 TL
2) Döner Sermaye Gelirlerinden	: -----
3) Öz gelirlerden karşılanacak ödenek	: -----

b) Sağlık Sektöründe

1) Özel Bütçeden	: 25.000.000 TL
2) Döner Sermaye Gelirlerinden	: 5.000.000 TL

c) Spor Sektöründe

1) Özel Bütçeden	: 2.000.000 TL
2) Öğr.Sos.Hiz.Bütçesinden	: -----

d) Araştırma - Geliştirme Sektöründe

1) Özel Bütçeden	: 2.500.000 TL
2) Özel Ödenek Kaydedilen Ödeneklerden	: 3.150.000 TL

Olmak üzere;

1) Özel Bütçeden	: 53.498.000 TL
-------------------------	------------------------

2) Döner Sermaye+Özel Öd.+Öğr.gelirleri	: <u>8.150.000 TL</u>
--	------------------------------

TOPLAM	: 61.648.000 TL
---------------	------------------------

Ödenek tahsis edilmiştir. 2013 yılında öncelikli projelerimize göre hazırlanan "Ayrıntılı Harcama Cetvelleri" Maliye Bakanlığı'nca onaylandıktan sonra harcama yapılacaktır.

B. PERFORMANS BİLGİLERİ

1.1. PROJE VE FALİYET BİLGİLERİ

1.1. Proje Bilgileri

1.1.1. Geçmiş Yıllarda Başlayan ve Devam Eden Yatırım Projeleri

Bütçesi Tamamlanma Oranı ve Bitiş Tarihi *

PROJELER	Başlama Tarihi	Bütçesi			Tamamlanma Oranı %	Bitiş Tarihi
		Hazine Yardımı	Diğer			
			Öz Gelir	Bağış		
Eğitim Fakültesi	15.08.2011	13.903.305,60			85	27.12.2012
Alanya Mühendislik Fak.	Ocak 2013			Bağış	5	
Serik M.Y.O.	Mayıs2012			Bağış	25	
Korkuteli M.Y.O.	Aralık 2004			Bağış	85	
Kumluca M.Y.O.	Aralık 2009			Bağış	20	
Toplam		13.903.305,60				

1.1.3. 2012 Yılında Biten Yatırım Projeleri

Bütçesi ve Bitiş Tarihi *

PROJELER	Başlama Tarihi	Bütçesi			Bitiş Tarihi
		Hazine Yardımı	Diğer		
			Öz Gelir	Bağış	
Kampüs Altyapı İnşaatı	04.05.2012	2.298.629,91			30.09.2012
Sıcak Asfalt Taşıt Yolu ve Yaya Yolu Yapım ve Tadilat İşİ	14.02.2011	3.173.826,54			14.06.2011
Merkez Kampüs İçerisine Doğalgaz Getirilmesi	24.11.2011	313.880,00			23.01.2012
Edebiyat Fakültesi	03.12.2010	20.063.327,07			01.11.2012
Mühendislik Fakültesi	20.04.2011	9.828.223,19			10.09.2012
Sosyal B. MYO. B-C Blok	Şubat 2010	853.517,85		Bağış	10.09.2012
Gerontoloji Bölümü Binası	Ekim 2009	688.983,74		Bağış	03.09.2012
Sosyal Tesis Ek Bina	16.09.2011		1.564.146,75		23.04.2012
Matbaa-Enstitüler Binası	03.12.2010	8.434.121,61			16.04.2012
Diş Hekimliği Fak. Bina Tad. Onr. Ve Teshin Merkezi İnşaatı	27.09.2011	2.175.384,50			26.12.2011
Hastane B BLOK	26.08.2011	22.598.624,62			04.09.2012
Açık ve Kapalı Spor Tesisleri (Atletizm Pisti Tribün İnşaatı)	18.11.2009	16.682.455,08			26.04.2012
Konaklı Kongre Merkezi	Kasım 2010			Bağış	
Toplam		87.110.974,11	1.564.146,75		
*Yapı İşleri ve Teknik Daire Başkanlığınca Doldurulacak.					

1.1.3. 2012 Yılında Biten Yatırım Projeleri Bütçesi ve Bitiş Tarihleri					
PROJELER	Başlama Tarihi	Bütçesi			Bitiş Tarihi
		Hazine Yardımı	Diğer		
			Öz Gelir	Bağış	
Toplam					
*Yapı İşleri ve Teknik Daire Başkanlığınca Doldurulacaktır.					
Bir önceki tablo ile aynı bilgileri içermektedir.					

1.1.4. 2013 Yılında Başlayan / Başlaması Planlanan Yatırım Projeleri					
Bütçesi ve Bitiş Tarihleri *					
PROJELER	Bütçesi			Başlama Tarihi	Bitiş Tarihi
	Hazine Yardımı	Diğer			
		Öz Gelir	Bağış		
Edebiyat Fakültesi A -Blok	17.398.000.TL*				
Ziraat Fakültesi 5. Blok	*				
İletişim Fakültesi	*				
Yabancı Diller Yüksek Okulu	*				
Kampus Altyapı	4.000.000.TL				
Onkoloji Hastanesi	10.000.000.TL				
Diş Hastanesi	10.000.000.TL				
Antrenman Salonları	1.000.000.TL				
Çallı Kapalı Spor Salonu	1.000.000.TL				
Toplam					
*Yapı İşleri ve Teknik Daire Başkanlığınca Doldurulacaktır.					

***Hiçbir proje için ihale yapılmamıştır. Başlangıç ve bitiş tarihleri belirli değildir. Eğitim yapıları aynı ödenekten yararlanacaktır. Ödenek dağılımı belirlenmemiştir.**

1.4.5. Projelerden Görseller ve Açıklamalar

TAMAMLANAN PROJELER

EĞİTİM SEKTÖRÜNDE ;MERKEZİ DERSLİKLER



Merkezi Derslikler Genel Görünüş

Merkezi Derslikler Binası inşaatının birinci bloğu 4280 m² kapalı alanı içerecek şekilde 1988 yılın da yatırım programına alınmıştır. Bünyesinde 550 kişilik konferans salonu 16 derslik ve bilgisayar laboratuvarlarından oluşan Birinci Blok 1992 yılında tamamlanarak hizmete alınmıştır. İkinci ve üçüncü blok 6420 m² olarak 1995 yılında ihale edilmiştir. İkinci blok 2003 yılında tamamlanarak hizmete alınmıştır.

4.200 m²'lik 3.bloğun inşaat imatları 2008 yılında tamamlanarak eğitim öğretim hizmeti vermeye başlamıştır. Aynı başlıkta yapılan Su Ürünleri Fakültesi 8.300 kapalı alana sahip olup 2010 yılında hizmete alınmıştır.

Hukuk Fakültesi 2009 un son aylarında ihale edilerek ,yapımına başlanmıştır.19.500 m² kapalı alana sahip . Okulumuz 2011 Ekim ayında eğitim hizmeti vermeye başlamıştır.



Mühendislik Fakültesi binası 17.000 m² kapalı alan içermekte ve dört bloktan oluşmaktadır. 7.500 m² kapalı alana sahip, **A-C Bloklar** başış olarak yapılmış olup 2011 yılı ayında tamamlanarak hizmete açılmıştır.



2012 YILINDA TAMAMLANAN PROJELER

EĞİTİM SEKTÖRÜNDE

EDEBİYAT FAKÜLTESİ

2009 yılında projesi tamamlanan Edebiyat Fakültesi 32.000.m² kapalı alana sahiptir. 2010 yılında 21.000.m² lik B_C bloğun ihalesi yapılarak inşaat çalışmalarına başlanmıştır ve 2012 Mayıs ayında tamamlanması planlanmaktadır. . Yapımı devam eden blokta 48 derslik, 4 amfi, 11 bölüm kütüphanesi, 12 bilgisayar dersliği, sosyal alanlar ve kapalı otopark bulunmaktadır.



MÜHENDİSLİK FAKÜLTESİ B-D-E BLOK

Mühendislik Fakültesi B-D-E Blokların kapalı alanı 9.500 olup yapımı 2012 Ağustos ayında tamamlanmıştır. Binanın Tamamında 21 ad. Laboratuar,13 derslik, 31 öğretim görevlisi odası, 2 amfi, idari ofisler ve sosyal alanlar yer almaktadır



EĞİTİM FAKÜLTESİ

İhale süreci tamamlanarak Ağustos ayında yapımına başlanan Eğitim Fakültesi binası 20.000.m² kapalı alana sahiptir. 82 ad. Derslik ve laboratuar ,1 ad.300 kişilik amfi, Öğretim görevlisi odaları ve genel kullanım alanları binada yer almaktadır.
2012 yılı sonunda %90 oranında tamamlanmıştır. Sözleşme Bedeli:14.386.000. TL



GERONTOLOJİ BÖLÜMÜ

Bağış yolu ile % 80 yapılan proje ile Türkiye’de bir ilk gerçekleştirilmiştir. Kapalı alanı 1.540 m² olan bina, zemin ve bir kattan oluşmaktadır. Binanın zemin katında 12 ad.Öğretim Görevlisi odası ve idari hacimler , 1. katında ise 5 ad. 40 kişilik derslik ve 5 ad. asistan odası yer almaktadır. 2012 Ekim ayında tamamlanan bina hizmete alınmıştır.



SOSYAL BİLİMLER YÜKSEK OKULU

2003 yılında yapılan 1.704 m² kapalı alana sahip A Blok’un devamı olan B ve C Blokların % 80 bağış olarak yapılmıştır. 4010 m² kapalı alana sahip bina bodrum zemin ve iki kattan oluşmaktadır. 6 ad.105,6 ad.40 kişilik sınıf,iki ad.100 kişilik seminer salonu,150 kişilik yemekhane,12 ad. ofis teknik ve sosyal alanların yer aldığı Okulumuzun ,eksikleri tamamlanarak 2012 Ekim ayında hizmet vermeye başlamıştır.



REKTÖRLÜK BÜYÜK ONARIM

2011 yılı içerisinde özellikle eski binalarımızda çatı onarımları, dış cephe onarımları, yapılmıştır.Bu kapsamda :

---Dış Hekimliği Fakültesi Binası Tadilat İşi Yapılmıştır.

2013 yılında çeşitli binalarımızın dış cephe ve çatı tadilatları olmak üzere çeşitli onarım işleri yapılacaktır.



KAMPÜS ALT YAPI

1984 yılın da yatırım programına alınan Kampus Altyapı işi kapsamında, 2385 mt lik tesisat galerisi, 6adet trafo, 12 hücreli elektrik dağıtım merkezi, 1adet bakım onarım atölyesi 7309 mt fiber optik kablo döşenmesi 2000 mt kablo kanalı, 2300 mt uzunluğunda çevre ihata duvarının yapılması, 2950 mt yeni yolun yapılması, 2400 mt yolun kaplanması imalatları 9000 mt bordür yapılması ve 4500 mt tretuvar imatları gerçekleştirilerek 2002 yılında işin %30'luk kısmı da tamamlanarak iş yeniden ihale edilmiştir. Yeni ihale kapsamında kampüsümüzün kuzey sınırına 2400 mt ihata duvarı yapılmış çevre düzenleme çalışmaları, yağmur suyu drenajı, yeni yol, tretuvar yapımı ve pissu hatlarının iyileştirilmesi çalışmaları ödenek doğrultusunda devam etmektedir. Fen – Edebiyat Fakültesi ile konferans salonu, otopark ve tretuvar yapımı tamamlanmıştır. 2008 yılında işi kapsamında, çevre düzenleme çalışmaları, yağmur suyu drenajı, yeni yol, tretuvar yapımı ve pissu hatlarının iyileştirilmesi çalışmaları devam etmiştir. Merkezi derslikler 3. Bloğun çevre düzenleme ve yol bağlantıları tamamlanmıştır. 2007 Ağustos ayında çıkan yangınla yok olan ormanlık bölgede Botanik Bahçesi I.Etap çalışmaları başlatılmıştır. Üniversitemizin güvenliğini sağlamak üzere doğu ve güney sınırların da ihata duvarı yapım çalışmaları devam edilmiştir. Üniversitemiz kampus bilgisayar ağı alt yapı çalışmalarına devam edilmiştir. İktisat Fakültesinin 4.bloğuna hizmet verecek yolun altyapı-kaldırım çalışmaları tamamlanmıştır. Yapımına başlanacak Mühendislik Fakültesine hizmet edecek yerleşke içi ana yolunun açılması çalışmaları yapılmıştır. Tamamlanan Hukuk Fakültesi, Mühendislik Fakültesi, Su Ürünleri Fakültesi ve Gıda AR-GE binalarının da çevre düzenleme çalışmaları yapılmıştır. Çallı Kampüsü ve BESYO eski bina Trafo yenile Üniversitemizin büyük bir bölümünde yer alan havai hattın yer altına alınması çalışmalarına devam edilmiştir.

2012 Yılı içinde tamamlanan işler:

- 1- **Kampus genelinde dolaşımı Engelli Öğrenciler için kolaylaştıracak düzenleme çalışmalarının 3. Etap çalışmaları tamamlandı.**
- 2- **Kampus araç yollarının asfalt çalışmalarının 3.Etap çalışmaları tamamlandı.**
- 3- **Kampus yolları aydınlatma işleri devam ediyor.**
- 4- **Yeni bağımsız Enerji hattı çekilmesi işi başladı ve trafo merkezlerinin 31,5 KV ya göre yapılandırılması sürüyor.**
- 5- **GB Omurga yapılandırılması devam ediyor.**
- 6- **Yeni biten binaların (Edebiyat Fakültesi, Mühendislik, Eğitim Fakültesi, Tribün binaları) çevre düzenleme, aydınlatma altyapı çalışmaları tamamlandı.**
- 7- **Kampüs Doğalgaz bağlantı hattı yapım çalışması tamamlandı.**
- 8- **Güney kampus girişi yol, kaldırım ve aydınlatma, giriş güvenlik kapısı çalışmaları tamamlanmıştır.**

2013 Yılı içerisinde aşağıda sıralı imalatlar yapılacaktır

- 1- **Hastane çevresi ağırlıklı olarak Kampus genelinde yaya ve araç yolları çalışmalarına, çevre ve peyzaj düzenlemelerine devam edilecek. Engelli yol işaretleme sistemleri ile ilgili çalışmalar yapılacak.**
- 2- **Yol aydınlatma ve elektrik altyapısı düzenleme çalışmaları devam edecek.**

Araç ve Yaya Yolu Düzenleme ve Aydınlatma Çalışmaları.



SPOR SEKTÖRÜNDE :

AÇIK SPOR TESİSLERİ

1992 yılında yatırım programına alınan Açık Spor Tesisleri kapsamın da bir adet Futbol sahası,4 adet tenis kortu, yüzme havuzu, voleybol ve basketbol sahaları, mevcut sahaların onarımı, 1 adet kapalı çadır tipi antrenman salonu, 1 adet kum voleybolu için saha, 9mt *14mt ebadın da tırmanma duvarı tamamlanmıştır.

1999 yılında yüzme havuzu ve diğer antrenman salonlarına hizmet verecek kafeterya duş –wc'den oluşan ek ünite inşa edilmiştir. 2003 yılın da mini futbol ve soyunma üniteleri tamamlanarak hizmete açılmıştır. 2004 yılında yapımına başlanan 500 kişilik tip Kapalı Spor Salonu inşaatı tamamlanarak, 28.04.2006 tarihinde hizmete alınmıştır. 2007 yılında yapılması planlanan Antrenman salonu etüd-proje çalışmaları yapılmıştır. 2006 yılında fırtınadan çatısı uçan yarı olimpik kapalı yüzme havuzunun üst örtüsünün kapatılma çalışmalarına başlanmıştır. 2007 yılı içerisinde yüzme havuzunun üst örtüsünün kapatılması, soyunma ve duş mahallerinin ek ünite inşaatı yapımıyla birlikte , 4 adet yeni tenis kortu tamamlanarak hizmete alınmıştır.

Atletizm Pisti-Kapalı Tribün İnşaatı

Akdeniz Üniversitesince her yıl düzenlenen özel gün ve haftaların kutlanması daha çok katılımcının sağlanması yanı sıra sportif faaliyetlerin uluslar arası organize edilmesin için uzun yıllardır atletizm pistine ihtiyaç duyulmaktadır. 2008 yılında İhalesi yapılan ve inşaatı tamamlanan **Atletizm pistinin yapımı ile Uluslar ara Class 2 sertifikası alınmıştır.**

Ortası futbol sahası olarak kullanılabilen Pistin Üç tarafını kapatacak **Tribün Projesi** 7000 kişi kapasiteli olup 17.000 m inşaat alana sahiptir. Ayrıca çalışma ve soyunma odalarını depo vb.hacimler bulunmaktadır. **2012 Haziran ayında tamamlanmıştır.**



HİZMET BİNALARI

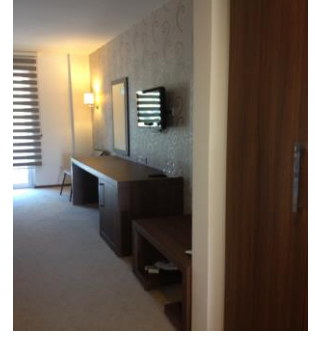
MATBAA ,ENSTİTÜLER ve ÇEŞİTLİ HİZMET BİRİMLERİ BİNASI

Matbaa Strateji,Döner Sermaye Öğrenci İşleri ve Enstitüler için de merkezi bir binaya gereksinim olması nedeni ile bu birimlerin tamamını kapsayacak şekilde, 10.000.m² kapalı alana sahip yeni bir proje hazırlanarak, ihale edilmiştir. 2010 yılında Aralık ayında inşaatına başlanan binanın **2012 yılı Temmuz ayında tamamlanmıştır.**



SOSYAL TESİS EK BİNA

Sosyal Tesis Ek Bina İnşaatı **1850 m² kapalı alana** sahiptir. Yapımına 2011 yılı Eylül ayında başlanan binada 32 oda ile yatak kapasitesinin artırılarak, yangın ve enerji yönetmeliği kriterlerine uygun bir bina tasarımı ile mevcut binanın eksiklerinin tamamlanması hedeflenmiştir. Ayrıca üç adet toplantı salonu da projede yer almaktadır. Sözleşme bedeli **12.286.800.TL** dir. 2012 Mayıs ayında tamamlanmıştır.



SAĞLIK SEKTÖRÜNDE;

A.Ü.ARAŞTIRMA UYGULAMA HASTANESİ B – BLOK İNŞAATI

ARAŞTIRMA UYGULAMA HASTANESİ B- BLOK İNŞAATI

16.300.m² kapalı alana, 330 yatak kapasitesine sahip projede çocuk ve yetişkin yoğun bakım üniteleri, yönetim ofisleri, mutfak, yemekhane ve teknik hacimler yer almaktadır.

2011 yılı Ağustos ayında yapımına başlanmış ve sözleşme bedeli 16.780.000.TL olan binanın 2012 yılı Aralık ayında tamamlanmıştır.



2013 YILINDA DEVAM EDEN ve BAŞLANACAK PROJELER

EĞİTİM SEKTÖRÜ:

İLAHİYAT FAKÜLTESİ

Proje çalışmaları tamamlanan Fakültemizin yapımına vakıf tarafından başlanılmış ancak devam edilememiştir. 2012 yılında ihale edilecek olan bina 21.000.m² kapalı alana sahiptir. 82 ad. Derslik ve laboratuvar , 1 ad.300 kişilik amfi, öğretim görevlisi odaları ve genel kullanım alanları binada yer almaktadır.



EDEBİYAT FAKÜLTESİ A - BLOK

Yapımı tamamlanan ve eğitime 2012 Ekim ayında açılan B ve C Derslik Bloklarına ilave olarak, öğretim üyesi odalarının ve idari büroların bulunduğu A Blok (16.000 m²) inşaatının 2013 yılında yapımına başlanması planlanmıştır.

Bu şekilde Fakülte Binası daha fonksiyonel olarak hizmet verebilecektir. Projesi hazır olan A Blok inşaatında 252 adet öğretim görevlisi odası, 25 adet idari ofis bulunmakta olup 2013 yılı içerisinde ihale edilerek tamamlanması düşünülmektedir.



ZİRAAT FAKÜLTESİ 5. BLOK

Ziraat Fakültesi 4. Derslik Bloğu ile bağlantılı olarak planlanan 5. ve 6. Blok projeleri hazırlanmış olup, 2013 yılında öncelikle 5. Bloğun yapımına başlanması hedeflenmektedir. Blokların her biri yaklaşık 7.000 m² dir. Bu proje kapsamında 220 kişilik konferans salonu, Dekanlık, 69 adet öğretim görevlisi odası, ve idari birimler yer almaktadır.



İLETİŞİM FAKÜLTESİ

Halen İktisat Fakültesi binasında eğitim vermeye çalışan İletişim Fakültemiz için özel donanımlı mekanlar gerektiren bir binaya ihtiyaç duyulmaktadır. Bu ihtiyaçlar doğrultusunda hazırlanan proje kapsamında üstün teknik donanımlı stüdyolar(1 ad büyük ,3 ad. Küçük stüdyo), 100 kişilik sinema salonu, 300 kişilik konferans salonu , sergileme ve uygulama alanları, 8 ad.100 kişilik,6 ad.40 kişilik, 10 ad.20 kişilik derslik,85 öğretim elemanı odası, idari ve sosyal alanlar bulunmaktadır. 20.000.m² olarak planlanan yeni binamızın inşaatına_2013 yılında başlanarak kısa sürede bitirilmesi hedeflenmektedir.



YABANCI DİLLER YÜKSEKOKULU

Proje çalışmaları tamamlanan bina 36.000.m² kapalı alanı kapsamaktadır. 98 ad. Derslik,1 ad., 250 kişilik amfi, Öğretim görevlisi odaları ve genel kullanım alanları binada yer almaktadır.2013 yılında 18.000.m² kapalı alan içeren 1. Etap için ihale çalışması yapılacaktır.



SAĞLIK SEKTÖRÜ:

ARAŞTIRMA UYGULAMA HASTANESİ G BLOK İNŞAATI - ONKOLOJİ HASTANESİ

İlk ihalesi 1984 yılında gerçekleşen hastane binasının yatak bloğu, ameliyathaneleri ,yoğun bakım üniteleri ve tüm poliklinik blokları bitirilerek hizmete sunulmuştur.

Yaklaşık bir yıl devam eden proje çalışmaları sonucunda G bloğun yeni projesi, Avrupa Birliği tarafından kabul edilmiş en üst düzey standartlar çerçevesinde tamamlanmıştır. G bloğun 1-4 katları mevcut hastane kompleksinin bir bölümü olarak planlanmıştır. Bu katlarda patoloji, anjiyografi ve in vitro fertilizasyon (tüp bebek) laboratuvarları, göz hastalıkları departmanı ile hastane eczanesi, merkezi sterilizasyon ünitesi, çamaşırhane gibi destek birimleri yer almaktadır.

Binanın 4.,5.,6,7., katlarında toplam 16.000 m² alan içerisinde ise 200 yatak kapasiteli Onkoloji Hastanesinin yer alması planlanmış olup bu amaç doğrultusunda gerekli proje revizyonu çalışmalarına başlanmıştır. Bu proje ile gerek Kentimizin gerekse Bölgemizin bu alandaki önemli bir ihtiyacı karşılanmış olacaktır. Projede çocuk ve yetişkin hematoloji ile onkoloji üniteleri, yoğun bakım, poliklinikler, onkoloji rehabilitasyon, ayakta tedavi, görüntüleme merkezi, laboratuvarlar vb. birimlerin yer alması planlanmıştır.

2013 yılında yeniden ihale edilecektir.



DIŞ HASTANESİ

2011 yılında kurulan Diş Hekimliği Fakültemiz için Klinik binası tamamlanarak hizmete açılmış ve hizmete başlar başlamaz büyük bir taleple karşılaşılmıştır. Aynı zamanda 2012-2013 eğitim dönemi için Fakültemize 40 kişilik öğrenci kontenjanı verilmiştir. Dolayısıyla Kentimizin bu alandaki gereksinimlerini karşılayabilecek ve aynı zamanda eğitim amaçlı da kullanılacak yeni bir binanın yapımı zorunluluk haline gelmiştir. Eğitim ve uygulama alanlarını içeren ve bu gereksinimler doğrultusunda hazırlanmakta olan proje 30.000.m² kapalı alan içermektedir. İlk aşamada 20.000.m² lik bölümün inşaatına başlanacaktır.



SPOR SEKTÖRÜ:

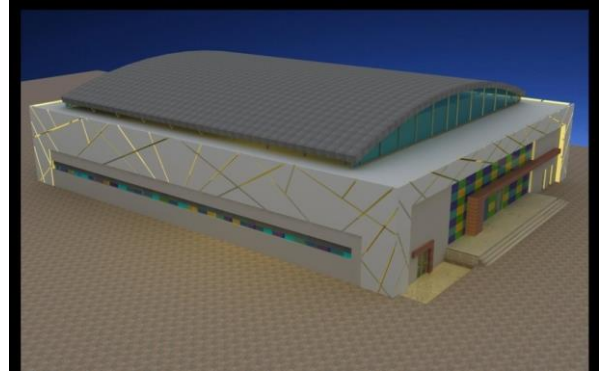
ÇOK AMAÇLI SPOR SALONLARI

Toplam 14.750m² kapalı alana sahip olan bu proje ile, spor turizmi açısından çok elverişli koşullara sahip olan Bölgemizde, Olimpik Oyunların düzenlenebilmesi yolunda da önemli bir adım atılmış olacaktır. Proje üç adet birleştirilebilir salon ile (Jimnastik, Badmington, Kondisyon) 622 sabit, 462 teleskobik tribün kapasitesine sahiptir. Ayrıca proje kapsamında Mücadele Sporları, Dans ,Step, Aerobik, masa tenisi, Spining, 4 ad.Squash Salonu, Tedavi Merkezi, Hamam-Sauna,2 Ad.Seminer ve 1 ad. Bilgisayar salonu,idari ve teknik hacimler yer almaktadır.



SOSYAL BİLİMLER MESLEK YÜKSEK OKULU KAPALI SPOR SALONU

Proje çalışmaları tamamlanan bina 2.000.m² kapalı alana sahiptir.700 kişilik seyirci kapasitesine sahip olacak tesiste ayrıca soyunma odaları ve çeşitli hizmet alanları servis alanları da yer almaktadır.



BAĞIŞ YOLUYLA GERÇEKLEŞTİRİLEN PROJELER

İLAHİYAT FAKÜLTESİ CAMİİ

İlahiyat Fakültesi Projesi ile birlikte yine vakıf tarafından **bağış** olarak yapılmaktadır. **14.300.m² kapalı alana sahiptir. Kubbe yüksekliği 37m, çapı 30m olup 75m yüksekliğinde dört minaresi bulunmaktadır. Ana İbadet alanı 4.000 olmak üzere toplam 7.000 kişilik ibadet alanının yanı sıra kapalı otopark, gashane Alanları bulunmaktadır.**



KORKUTELİ MESLEK YÜKSEKOKULUNA ait bina 4000 M2 alana sahiptir. Korkuteli Eğitim, Kültür ve Sağlık Vakfı tarafından yaptırılmakta olup, inşaatına mali kaynaklarındaki yetersizlik sebebi ile 2008 de ara verilmiştir.2009 da tekrar yapımına başlanan binada çevre ve peyzaj imalatları dışındaki işler tamamlanmıştır. **Okulumuzda 15 ad.40 ,4 ad.80 kişilik derslik, 12 ad ö. görevlisi odası, idari ve sosyal mekanlar yer almaktadır. 2013 yılında hizmete açılması planlanmaktadır.**



A.Ü. KUMLUCA MESLEK YÜKSEK OKULU

Kumluca Eğitim Vakfı, Kaymakamlık ve Belediye tarafından yapımına 2010 Şubat ayında başlanmıştır. **6.916m² kapalı alan içermektedir. 19 ad.50 kişilik derslik, 150 kişilik 3 ad. anfi derslik, 10 ad. laboratuvar ve atölye, 48 ö. görevlisi odası, idari ve sosyal alanların yer aldığı bina 6.920 m² kapalı alan içermektedir.**



SERİK MESLEK YÜKSEK OKULU

Proje çalışmaları tamamlanan bina 16.350.m² kapalı alan kapsamaktadır. Bir adet 200 kişilik olmak üzere 20 ad. derslik,1 ad. 300 kişilik konferans salonu ve sergi alanı, 20 ad. Atolye, Öğretim görevlisi odaları, kafeterya kantin ve genel kullanım alanları binada yer almaktadır. Bağış olarak yapılacak binanın yapımına 2012 yılında başlanmıştır.



KONAKLI KÜLTÜR ve KONGRE MERKEZİ

Konaklı Belediyesi tarafından yapımı devam eden bina 11.610 m² kapalı alana sahiptir. Kongre Merkezinde 800 kişilik Çok Amaçlı Salon, 5 ad.200 kişilik, 1 ad.300 kişilik Seminer salonu,10 ad toplantı salonu, Restoran, Cafe, ofisler ve genel kullanım alanları yer almaktadır.



1.1. Faaliyet Bilgileri

1.1.2 2012 Yılı Hedeflenen Faaliyetler:

Başkanlığımızın 2012 Yılı Stratejik Plan ve Performans Programı kapsamı sorumlu olduğu faaliyetler aşağıda tablo halinde verilmiştir.

Faal.Kodu	PERFORMANS HEDEFİ (Faaliyet)	Performans Göstergesi (Ölçme Metodu, Faaliyet Göstergesi)
1.1.1	Laboratuar ve derslik alt yapısının ve donanımlarının 2012 yılı sonuna kadar yenilenmesi.	Yenilenme oranı
1.3.1	Her yıl düzenli şekilde öğrenci kullanımı için bilgisayar satın alınması, mevcutların bakım ve onarımlarının yapılması.	2011 Yılı Öğrenci Kullanımında olan Big.Sayısı ve 2012 Yılında Bu amaçlı alınan bilgisayar sayıları yazılacaktır.
3.1.8	Üniversite Açık Spor Tesisleri projesi kapsamında devam eden atletizm pisti etrafına yapılacak tribün inşaatının 2011 yılında tamamlanarak hizmete alınması.	İyileştirme planında belirlenen tamamlanma oranı.
3.1.12	Üniversite Kampus Altyapı Projesi kapsamında yapılacak olan güney ve batı ihata duvarı inşaatının 2012 yılında tamamlanması.	tamamlanma oranı
3.1.14	Rektörlük İdari birimleri kapsamında Matbaa, Arşiv ve Enstitülere ait binaların 2012 yılı sonuna kadar tamamlanması.	tamamlanma oranı
3.1.15	Üniversite Hastanesi G bloğunun 2010 yılı sonuna kadar ilk 4 katının, kalan son 4 katının ise 2012 yılı sonuna kadar tamamlanarak hizmete alınması.	tamamlanma oranı
3.1.16	Üniversite Hastanesi B1 bloğunun 2012 yılı sonuna kadar tamamlanarak hizmete alınması.	tamamlanma oranı
3.1.18	Gelişmiş Kanser Hastanesinin 2012 yılı sonuna kadar tamamlanması.	tamamlanma oranı
3.1.19	Hastane bölgesinde hasta yakınlarına yönelik konaklama amaçlı otel yapımı.	tamamlanma oranı.
3.1.20	Üniversite Merkezi derslikleri, Fakülte Binaları, Hastane ve Yurtlarda yapılması gereken büyük ve küçük onarımların 2012 yılı sonuna kadar tamamlanması.	tamamlanma oranı.
3.1.21	Muhtelif açık ve kapalı spor tesislerinin 2012 yılı sonuna kadar tamamlanması.	tamamlanma oranı
3.1.22	Eğitimin etkinliğini ve verimliliğini artıracak ileri teknolojik donanımlı eğitim ortamlarının 2012 yılı sonuna kadar tamamlanması.	tamamlanma oranı
3.3.1	Birimlerdeki altyapı ve fiziksel olanakların standartlarla karşılaştırılması yapılarak önceliklere göre 2009-2012 dönemini kapsayan bir mekan iyileştirme ve dönüştürme planının oluşturulup eksiklerin bu plan dahilinde tamamlanması.	tamamlanma oranı.

3.4.2	Belirlenen önceliklere yönelik olarak Bilgi İşlem Daire Başkanlığı'nın işlevselliğini artıracak teknolojik altyapıya bağlı olarak 2011 yılı sonuna kadar yazılım ve donanımın iyileştirilmesi ve yenilerinin temin edilmesi.	tamamlanma oranı.
3.7.5	Üniversite içinde ihtiyaca göre yeni otopark alanlarının oluşturulması.	Otopark alanlarındaki artış miktarı
4.1.3	Akademik ve idari hizmetlerin verimli işleyişini sağlayacak yenilikçi bir organizasyon yapısının tasarlanarak 2011 yılında tüm birimlerde hayata geçirilmesi.	Reorganizasyon çalışmasının tamamlanması.
4.6.2	Rektörlük ve birimlerdeki tüm farklı idari görevler için iş analizleri ve ölçümleri yapılarak, bu ölçümlere göre oluşturulan görev tanımları ve iş gerekleri doğrultusunda ihtiyaç duyulan ideal kadro sayılarının belirlenmesi.	İdari birimlerin sayısı/bunlardan ıdeaal kadro sayısı belirlenenlerin oranı

2- PERFORMANS SONUÇLARI TABLOSU

PERFORMANS GÖSTERGELERİNİN GERÇEKLEŞME DEĞERLERİNİN HEDEFE ULAŞMA DURUMUNA GÖRE DAĞILIMI				
	PERFORMANS GÖSTERGESİ	2012 HEDEF	2012 GERÇEKLEŞME	Hedefe Ulaşıldı mı?
Stratejik Amaç 3: Altyapı ve Fiziki Alanları Geliştirmek				
3.1.8	İyileştirme planında belirlenen tamamlanma oranı.	%100	%100	Evet
3.1.12	tamamlanma oranı	%100	0	Hayır
3.1.14	tamamlanma oranı	%100	%100	Evet
3.1.15	tamamlanma oranı	%100	0	Hayır
3.1.16	tamamlanma oranı	%100	%100	Evet
3.1.18	tamamlanma oranı	%100	0	Hayır
3.1.19	tamamlanma oranı.	%100	0	Hayır
3.1.20	tamamlanma oranı.	%100	%40	İlerleme Kaydedildi
3.1.21	tamamlanma oranı	%100	%75	İlerleme Kaydedildi
3.1.22	tamamlanma oranı	%100	%75	İlerleme Kaydedildi
3.3.1	Planın oluşturulması ve plan dahilinde eksikliklerin tamamlanma oranı			Birimiz sorumluluğu dışında
3.4.2	İyileştirme planında belirlenen tamamlanma oranı.	Belirsiz		Birimiz sorumluluğu dışında
3.7.5	Otopark alanlarındaki artış miktarı	Belirsiz	% 6	İlerleme Kaydedildi

3- PERFORMANS SONUÇLARININ DEĞERLENDİRİLMESİ

İlgili Birim	YAPI İŞLERİ VE TEKNİK DAİRE BAŞKANLIĞI	Sayı	01
BİRİM ÖZDEĞERLENDİRME RAPORU			
Güçlü Yönler		Zayıf Yönler	
1-Teknik kadronun nicelik ve nitelikteki yeterliliği		1- Teknik kadroyu destekleyen yardımcı alt kadroların eksikliği	
2-Yapılaşmanın öncelikli ve önemli olması		2- Kullanılan teknik araç ve gereçlerin özellikle de program yenilenememesi	
3- Çalışma ofislerinin mekan ve donanım açısından uygun olması		3- Bakım onarımda yeterli ekip ve ekipmanın olmaması	
4-Mesleki olarak ekip çalışmasının üst seviyede gerçekleşmesi		4-Mühendis ve mimarlarımızın meslek içi eğitim programlarına katılmaları sağlanmalıdır.	
5-Diğer birimlerle işbirliği içinde etkin bir çalışma ortamında bulunmak		5-Özellikle mimar, inşaat mühendisi ve harita mühendisi ve her branştan tekniker açığımızın hızla giderilmesi gerekmektedir.	
6- Teknik olarak sahip olduğu bilgi ve birikimlerini diğer birimlerle paylaşmak			
Fırsatlar		Tehditler	
1- Ek ödeneklerin verilmesi		1- Ödenek yetersizliği – bloke edilmesi	
2- Bağış yoluyla elde edilen olanaklar		2- Yardımcı teknik kadroların sayıca yetersiz kalması	
3- Diğer üniversitelerle bilgi ve proje paylaşımı		3-Kadrolarımızın birim dışından elemanlarca kullanılması	

<i>Eki Doküman</i>	<i>Öz Değerlendirme Analiz Raporu</i>

IV. KURUMSAL KABİLİYET VE KAPASİTENİN DEĞERLENDİRİLMESİ

1- ÜSTÜNLÜKLER VE ZAYIFLIKLAR

Üstünlükler Teknik kadronun nicelik ve nitelikte yeterliliği. Vizyon sahibi bir Üniversitenin birimi olmak, Üniversitede yapılaşmanın öncelikli, önemli olması. Çalışma ofislerinin mekan ve donanım açısından üstünlüğü.

Zayıflıklar

- Kampus planlamasında, devre dışı kalınan bazı noktaların oluşturduğu genel planlama da oluşan koordinasyonsuzluklar. Uzun vadede yanlış plan kararlarının getireceği sorunlar.
- Teknik kadroyu destekleyen yardımcı alt kadroların (tekniker-teknisyen vb.) eksikliği..
- Kullanılan teknik araç-gereçlerin (topoğrafik) yenilenememesi.
- Proje üretimi ve arşivlenmesini kolaylaştıracak ekipmanın alınamaması.(Proje Tarayıcı,renkli fotokopi,renkli yazıcı vb.)

2- DEĞERLENDİRME

Dairemiz, vizyon ve misyonlarını gerçekleştirme sürecinde, özellikle nitelik açısından gereken/beklenen düzeydedir. Genel olarak modern olanak ve yöntemlerle çalışan ve yeterli teknik elemanla işlerini yürüten Üniversitemizin en önemli dairelerinden biridir. Yetkimizde olan ve olmayan ve yukarıda –zayıflıklar- anılan eksikliklerimizin hızla giderilmesi için daha çok çaba göstererek istenen nitelik düzeyine ulaşacağımıza inanıyoruz.

İÇ KONTROL GÜVENCE BEYANI

Harcama yetkilisi olarak yetkim dahilinde;

Bu raporda yer alan bilgilerin güvenilir, tam ve doğru olduğunu beyan ederim.

Bu raporda açıklanan faaliyetler için idare bütçesinden harcama birimimize tahsis edilmiş kaynakların etkili, ekonomik ve verimli bir şekilde kullanıldığını, görev ve yetki alanım çerçevesinde iç kontrol sisteminin idari ve mali kararlar ile bunlara ilişkin işlemlerin yasallık ve düzenliliği hususunda yeterli güvenceyi sağladığını ve harcama birimizde süreç kontrolünün etkin olarak uygulandığını bildiririm.

Bu güvence, harcama yetkilisi olarak sahip olduğum bilgi ve değerlendirmeler, iç kontroller, iç denetçi raporları ile Sayıştay raporları gibi bilgim dahilindeki hususlara dayanmaktadır.

Burada raporlanmayan, idarenin menfaatlerine zarar veren herhangi bir husus hakkında bilgim olmadığını beyan ederim. Yapı İşleri Teknik Daire Başkanlığı.../.../2013

Mustafa ÜNLÜ
Yapı İşleri ve Teknik
Daire Başkan

