



# AKDENİZ ÜNİVERSİTESİ

## YAPI İŞLERİ VE TEKNİK DAİRE BAŞKANLIĞI

2014 MALİ YILI

BİRİM FAALİYET RAPORU

Antalya Ocak - 2015

**AKDENİZ ÜNİVERSİTESİ REKTÖRLÜĞÜ**  
**YAPI İŞLERİ VE TEKNİK DAİRE BAŞKANLIĞI**  
**AYRINTILI FAALİYET RAPORU**

**SUNUŞ**

---

Hızla gelişmekte ve büyümekte olan Üniversitemizin giderek artan fiziki alan gereksinimlerini zamanında ve doğru çözümler üreterek karşılamak, kaliteden ödün vermeden maliyetleri düşürmek, teknolojisi yüksek çağdaş mekanlaryaratarak Üniversitemizin hizmetine sunmak asıl amacımızı oluşturmaktadır.

**MUSTAFA ÜNLÜ**  
**Yapı İşleri ve Teknik**  
**Daire Başkanı**

# I- GENEL BİLGİLER

---

## A. MİSYON VE VİZYON

### **2013-2017 Akdeniz Üniversitesi Misyonumuz**

Yüksek nitelikli akademik programlar ile evrensel düzeyde eğitim-öğretim ve bilimsel üretim yapmak, bilginin teknolojiye dönüşümüne katkı sağlamak, toplumun bilgi, teknoloji, sanat, kültür ve diğer alanlardaki gereksinimlerini üst düzeyde karşılamaktır.

### **2013-2017 Akdeniz Üniversitesi Vizyonumuz**

Eğitim-öğretim, araştırma, sanat ve teknolojide kaliteyi sürekli iyileştiren, çevreye duyarlı, girişimci ve bilimsel yönüyle uluslararası alanda tanınan seçkin bir üniversite olmaktır.

## B. YETKİ, GÖREV VE SORUMLULUKLAR

- Yatırım programının hazırlanması
- Yatırım projeleri kapsamında bulunan bina ve tesislerin yapımı için gerekli tüm projeleri hazırlamak
- Tasdik edilen projelerin yaklaşık maliyet hesaplarını hazırlanması
- İhale hazırlıkları ve ihale sürecinin gerçekleştirilmesi
- Ödenek dağılımını sağlamak
- Bu projelerde kullanılacak malzemelerin tespitini yapmak gerekli detay çalışmalarını hazırlamak.
- Tadilatı yapılacak binaların rölevelerini çıkarmak ve tadilat projelerini kullanıcı onaylı hazırlamak.
- Bünyesi dışında hazırlanmış projeleri kontrol ve tasdik etmek, gerekli revizyonları gerçekleştirmek.
- Üniversitemiz yatırım programları kapsamında bulunan bina ve tesislerin planlamasını yapmak.
- Geleceğe yönelik, açık alanların çevre düzenleme çalışmalarını belirlemek,
- Üniversitemiz tüm arsa ve binaları ile ilgili bilgileri depolamak ve güncellemek.
- Yapıların ve tesislerin tekniğine uygun inşa edilmesini sağlamak.
- İş ve işçi güvenliği tedbirlerinin tam olarak alınmasını denetlemek.
- Şantiye düzenini sağlamak. Kampus düzenini korumak için inşaat malzemelerinin ve atıklarının kontrollü stoklanmasını sağlamak.
- Yıllık ödenek doğrultusunda, yıllık ve aylık iş programlarını hazırlamak ve gerçekleşmesini sağlamak.
- Aylık hakkeşileri hazırlamak ve hakkeş inceleme birimine vermek.
- Geçici ve kesin kabul işlemlerini yapmak.
- Birim fiyatı belli olmayan imalatların analizlerini yapmak.
- Süre uzatım kararlarını hazırlamak.
- Keşif artışlarını hazırlamak.
- Hizmete girmiş binalardaki tüm ısıtma, havalandırma, sıhhi tesisat, inşaat işleri, elektrik tesisatı, asansör sistemlerinin bakım ve onarımını gerçekleştirmek ve arızaları gidermek.
- Düzenli bakım ve kontrol gerektiren sistemlerin bu gereksinimlerini zamanında karşılamak.
- Kampuslerimizde bulunan ve yapımı devam eden tüm inşaatların ülke koordinatlarına uygun olarak hali hazırlarının çıkarılması
- Üniversitemiz kampüslerinin imar uygulamalarının takibi ve sonuçlandırılması
- Kampüslerimizde yapımına başlanacak olan tüm inşaatların ,inşaat ruhsatlarının çıkarılması ve inşaat izinlerinin alınması,takibi ve sonuçlandırılması
- Kampüslerimizin ilgili buldukları Belediyeler, Tapu Sicil Muhafızlıkları ve Defterdarlıklarla olan iş ve işlemleri yapmak ve takip etmek.

## C.İDAREYE İLİŞKİN BİLGİLER

### 1. FİZİKSEL YAPI:

Üniversitemizin ana yerleşkesi Dumlupınar Bulvarı – Uncalı semti arasında yer alan bölgede kurulmuştur. Çallı mevkilerinde de küçük yerleşkesi bulunmaktadır. Merkez yerleşke **3.483.589 m<sup>2</sup>** arazi yüzölçümü ve **572.516m<sup>2</sup>** yapı alanına sahiptir. 19 adet Fakülte (Tıp,Fen ,Edebiyat, İktisadi ve İdari Bilimler,Eğitim, Ziraat, Hukuk, Mühendislik, İletişim, Güzel Sanatlar, Su Ürünleri,İlahiyat,Dişçilik,Turizm,Hemşirelik,Alanya İşletme,Eğitim,Mühendislik ve Manavgat Turizm Fakültesi), 6 adet Yüksekokul (Turizm İşletmeciliği ve Otelcilik, Beden Eğitimi ve Spor, Antalya Sağlık,Devlet Konservatuvarı,Ayşe Sak Uygulamalı Bilimler), 13 adet Meslek Yüksekokulu (Teknik Bilimler, Sağlık Hizmetleri,Beden Eğitimi ve Spor,Konservatuar,Adalet, Alanya, Gazipaşa, Manavgat, Akseki, Kumluca, Korkuteli, Elmalı, Finike,Serik Gülsün Süleyman Sural) bulunmaktadır. Tüm yerleşkelerin toplamında **677.185 m<sup>2</sup>** kapalı alan bulunmaktadır.

Toplam üç bloktan oluşan Akdeniz Üniversitesi Hastanesi toplam 161.663 m<sup>2</sup>'lik hizmet alanına sahiptir. Yakın tarihte inşaatı tamamlanan, 70 yataklı Fizik Tedavi ve Rehabilitasyon Hastanesi ve 20 yataklı Ruh Sağlığı Tanı ve Tedavi Merkezi de Merkez Kampus alanı içerisinde yer almaktadır.2012 yılında tamamlanan 304 yatak kapasiteli B Blok ile Yatak sayısı 846 yatağa çıkmıştır. Ayrıca Kütüphane, Merkezi Yemekhane, Kapalı Spor Salonu, Kapalı Yüzme Havuzu, Atletizm Pisti, Olbia Kültür merkezi,Yakut Yeni Yaşam Alanı, Sosyal Tesisler, Rektörlük Binası, Sağlık Kültür ve Spor Daire Başkanlığı, Merkezi ısı santral binası,75.Yıl çocuk kreşi binaları da kampüs içerisinde yer almaktadır.



Çallı Kampüsünde Sosyal Bilimler Yüksekokulu bulunmaktadır.Yeşilbayır yerleşkesinde Ayşe Sak Uygulamalı Bilimler MYO. yer almaktadır. İlçe Kampüslerinde Alanya'da üç Fakülte (İşletme, Eğitim,Mühendislik) ve bir MYO olmak üzere toplam 10 MYO (Alanya, Gazipaşa, Manavgat, Akseki, Kumluca, Korkuteli, Elmalı, Finike,Serik Gülsün Süleyman Sural) bulunmaktadır.

Şehir merkezinde yer alan bu yerleşkeler dışında Üniversitemize bağlı çeşitli birimlerin bulunduğu, aşağıda belirtilen 17 ayrı yerleşim alanı daha bulunmaktadır. Yerleşim yerleri ve m<sup>2</sup>leri Tablo1, Kapalı alanlarının dağılımı Tablo 2 de bu alanların hizmet alanlarına göre dağılımı ise Tablo 3 te gösterilmiştir.Açık spor alanları tablo 4 de yer almaktadır.

Akdeniz Üniversitesi kampüsün de fakülte binaları, laboratuvarlar, kütüphane ve spor tesisleri merkez kampusta yer almaktadır. Üniversite merkez kampusu 3.397.725,96m<sup>2</sup> genişliğindedir. Projelendirilmiş örtülü alan büyüklüğü ise **870.501 m<sup>2</sup>** dir. Tesislerin yıllara göre tamamlanma oranları Tablo 5'de yer almaktadır.

## 1.1. GENEL BİLGİLER

### 1.1.1. Taşınmazların Dağılımı

Yerleşke Adı	Mülkiyet Durumuna Göre Taşınmaz Alanı (m2)			Toplam (m2)	Açıklama
	Üniversite	Maliye/Hazine	Diğer		
<b>Kampüs</b>	3.397.725,96			3.397.725,96	
<b>Çallı Sos.Bil.M.Y.O.</b>	6.494.00 21.857.00			28.351.00	
<b>Yeşilbayır Sosyal Hizm.Y.O</b>	3.881.00	2.644.00	417.00	6.942.00	Yeşilbayır Belediyesi.
<b>Ziraat Fak.Araş. ve Uyg. Çiftliği (Aksu)</b>		445.099.58 424.318.61 389.141.39 37.504.96 23.520.46		1.319.585.00	
<b>Serik M.Y.O. Binası</b>	13.597.84			13.597.84	
<b>Elmalı M.Y.O. Kampüsü</b>		199.796.93		199.796.93	
<b>Elmalı M.Y.O. için arsa</b>	2412 931			3343	
<b>Alanya İşl.Fak. kampüsü (Kestel)</b>		96.806.24		96.806.24	
<b>Alanya Turizm M.Y.O.(Kestel)</b>		30.323.92		30.323.92	
<b>Alanya İşl.Fak. kampüsü (Kestel)</b>		77.771.28		77.771.28	
<b>Alanya (Konaklı)</b>	9.995.11			9.995.11	
<b>Kumluca Seracılık M.Y.O. Kamp.</b>		39.984.17		39.984.17	
<b>Akseki M.Y.O. (Yük.Ok+Atölye+Yurt huzur evi Binası)</b>			130.00 305.00 401.00 414.00 2.048.00	3.298.00	Akseki Eğitim Hayratı Yap. Yaş.Dern.
<b>Korkuteli M.Y.O. (Okul)</b>			4.119.34	4.119.34	Korkuteli Eğt.,Kült ve Sağ.Vakfi
<b>Korkuteli M.Y.O. Kız Öğr.Yurdu</b>			1.328.74	1.328.74	Korkuteli Eğt,Kültür ve Sağ. Vakıf
<b>Korkuteli M.Y.O Kampüsü</b>		74.410,92		74.410,92	
<b>Korkuteli M.Y.O. için Yeni tahsis</b>		161.693,89		161.693,89	
<b>Manavgat M.Y.O. Kampüsü</b>		17.940.00		17.940.00	
<b>Manavgat M.Y.O. için yeni tahsis</b>		53.606		53.606	
<b>Finike M.Y.O. Kampüsü</b>	26.695.19			26.695.19	
<b>Gazipaşa M.Y.O.</b>		5.530.49	4.631.64	10.162.13	Gazipaşa Belediyesi
<b>Antalya Saklıkent Kayak Merkezi Spor Alanı</b>		79685,56		79685,56	
<b>Adrasan(Çavuşköy)</b>		9.421.29		9.421.29	
<b>Göynük</b>			3.415.00	3.415.00	Göynük Belediyesi
<b>Demre</b>		32335,60	21.095.16 5.884.95	59,315.71	Demre Belediyesi
<b>TOPLAM</b>	<b>3.483.589,10</b>	<b>2,201,535.29</b>	<b>44,189.83</b>	<b>5,729,314.22</b>	

### 1.1.2. Kapalı Alanların Dağılımı

Yerleşke Adı	Kapalı Alan Miktarı (m2)		Toplam (m2)
	Üniversite	Tahsis	
Merkez Kampus Yerleşkesi	572.516	-	572.516
Merkez Çallı Yerleşkesi	12.038	-	12.038
Merkez Yeşilbayır Yerleşkesi	2.630		2.630
Aksu Ziraat Fak.Uygulama		3.500	3.500
Akseki Yerleşkesi	-	5.710	5.710
Kumluca Yerleşkesi	-	1.980	1.980
Korkuteli Kampus		3.975+850*	4.825
Serik Yerleşkesi	16.350		16.350
Alanya Yerleşkesi	16.476	-	16.476
Manavgat yerleşkesi	5.650	-	5.650
Elmalı Yerleşkesi	6.410	-	6.460
Finike Yerleşkesi	3,360	-	3,360
Adrasan Yerleşkesi		4.550	4.550
Gazipaşa Yerleşkesi		4.800	4.800
Konaklı Yerleşkesi		11.240	11.240
Göynük Yerleşkesi		5.150	5.150
<b>TOPLAM</b>	<b>635.430</b>	<b>41.755</b>	<b>677.185</b>

\*Yurt- Kiralık

### 1.1.3. Kapalı Mekânların Hizmet Alanlarına Göre Dağılımı

Hizmet Alanı	Merkez Yerleşkesi (m <sup>2</sup> )	Diğer (m <sup>2</sup> )	Toplam (m <sup>2</sup> )
Eğitim	279.736	78.938	358.674
Sağlık	161.663		161.663
Barınma	66.350	9.026	75.376
Beslenme	20.586	8.268	28.854
Kültür	6.025	7.612	13.637
Spor	22.090	825	22.915
Diğer (İdari, Tesis, Depo)	16.066		16.066
<b>TOPLAM</b>	<b>572.516</b>	<b>104.669</b>	<b>677.185</b>

#### 1.1.4. Örtülü Alan Büyüklükleri ve Tamamlanma Oranları

	2009	2010	2011	2012	2013	2014
Projelendirilmiş (m <sup>2</sup> )	558.579	597.699	645.758	820.608	859.668	870.501
Bitmiş (m <sup>2</sup> )Universite	452.600	465.790	499.423	588.102	619.622	636.280
<b>Tamamlanma Oranı</b>	<b>81%</b>	<b>78%</b>	<b>78%</b>	<b>76%</b>	<b>72%</b>	<b>73%</b>
BitmişTahsisli (m <sup>2</sup> )	14.190	18.990	18.990	33.730	33.730	40.905
<b>Toplam (m<sup>2</sup>)</b>	<b>466.790</b>	<b>484.780</b>	<b>518.413</b>	<b>621.832</b>	<b>653.352</b>	<b>677.185</b>

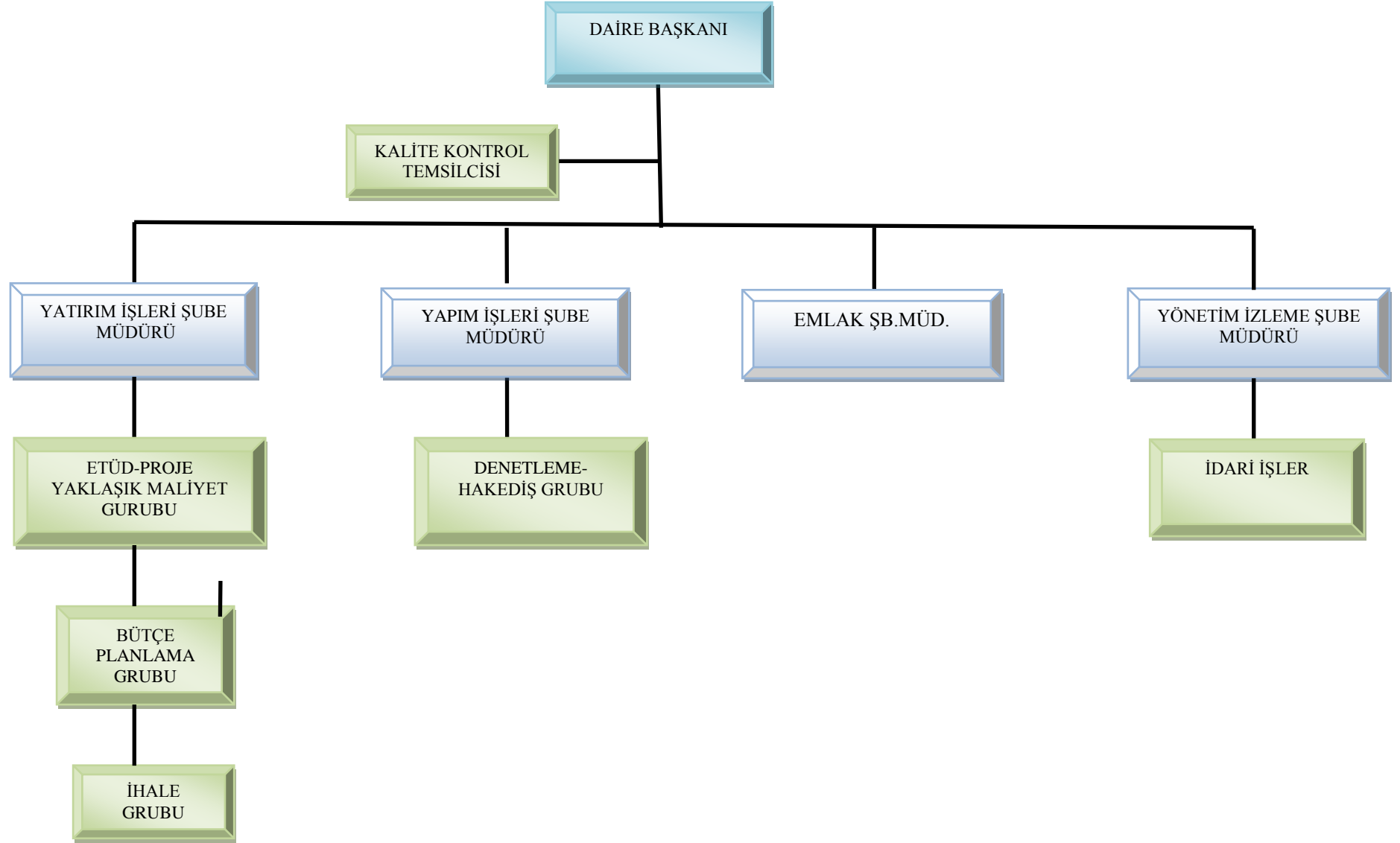
#### 1.1.5. Eğitim Alanları Hakkında Ayrıntılı Bilgi ve Tablo:

Eğitim Alanı	2010	2011	2012	2013	2014
<i>Derslik</i>	86.727	100.092	115.556	123.746	129.027
<i>Laboratuar, atolye</i>	32.964	35.774	42.849	42.999	46.812
<i>Sosyal Alan, Kantin, yemekhane</i>	86.409	91.557	95.207	97.507	109.637
<i>Diğer (İdari, Tesis, Depo)</i>	105.380	120.320	136.206	147.906	151.563
<b>TOPLAM</b>	<b>311.480</b>	<b>347.743</b>	<b>389.818</b>	<b>412.158</b>	<b>437.039</b>



## 2. ÖRGÜT YAPISI

### AKDENİZ ÜNİVERSİTESİ YAPI İŞLERİ VE TEKNİK DAİRE BAŞKANLIĞI ORGANİZASYON ŞEMASI



Başkanlığımız, Rektörlüğümüz başta olmak üzere, Genel Sekreterlik Makamına bağlı olarak görev yapmaktadır.

Daire Başkanlığımız her türlü yapı, tesis, onarım, bakım, etüd, proje, yaklaşık maliyet, ihale ve denetleme işlerinde hizmet vermektedir. Mevcut teknik personeller ile sorumlu olduğumuz alanlarda hızlı çözüm bulmak, eğitim, öğretim, araştırma ve uygulama için gerekli olan çağdaş tesisleri Kamu İhale Kanunu ve ilgili mevzuatlara göre yaptırmak ve denetlemekle yükümlüdür.

Başkanlığımız bünyesinde Daire Başkanı ve Şube Müdürleri de dahil olmak üzere; 5 Mimar, 5 İnş. Mühendisi, 4 Elk. Mühendisi, 4 Mak. Mühendisi, 1 Gıda Mühendisi, 4 Ziraat Mühendisi, 3 İnş. Teknikeri, 1 Elektronik Teknikeri, 2 Elk. Teknikeri, 1 Mak. Teknikeri, 2 İnş. Teknisyeni, 4 Elk. Teknisyeni, 3 Mak. Teknisyeni, olmak üzere 42 Teknik Eleman (21 teknik personel farklı birimlerde görev yapmaktadır.) ve 6 idari personel (2 idari personel farklı birimde görev yapmaktadır.) bulunmaktadır. Ayrıca Üniversitemizin çeşitli birimlerinin kadrolarında bulunup birimizde görev yapan 4 teknik personel ve 1 idari personel ile 5 adet sözleşmeli personelimiz bulunmaktadır.

### 3. BİLGİ VE TEKNOLOJİK KAYNAKLAR

#### 3.1.1. Bilgisayarlar

3.1.1. Yazılım ve Bilgisayarlar				
Cinsi	İdari Amaçlı (Adet)	Eğitim Amaçlı (Öğrencilerin Kullanımına açık bilgisayar sayısı) (Adet)	Araştırma Amaçlı (Adet)	Toplam
Masaüstü Bilgisayarlar	38			38
Dizüstü Bilgisayarlar	6			6

#### 3.1.1. Yazılımlar

Yazılım Adı	Adedi	Yazılımın Kullanım Amacı
AMP Kesin Hesap ve Hakediş Programı	16 Kullanıcı 1 ad program	Kesin Hesap ve hak ediş yapmak.
Arşiv Programı	1 ad.	Arşiv Belgelerini düzenlemek

### 3.2. KÜTÜPHANE KAYNAKLARI

### 3.2.1. Birim Kitap-Yayın-Veri Tabanı- Kütüphane Kaynakları

#### Birimimizin Kitap Kaynakları

\* Birimizde kayıtlı kütüphane kaynağı bulunmaktadır. Mevzuat ve mesleki el kitapları şahıslara ait teknik kaynaklar bulunmaktadır.

### 3.3- Diğer Bilgi ve Teknolojik Kaynaklar

3.3.1. Diğer Bilgi ve Teknolojik Kaynaklar				
Cinsi	İdari Amaçlı (Adet)	Eğitim Amaçlı (Adet)	Araştırma Amaçlı (Adet)	Toplam
Projeksiyon	1			1
Slayt Makinesi				
Tepegöz				
Episkop				
Barkod Okuyucu				
Baskı Makinesi				
Fotokopi Makinesi	2			2
Faks	2			2
Fotoğraf Makinesi	1			1
Kameralar				
Televizyonlar	2			2
Tarayıcılar	3			3
Müzik Setleri				
Mikroskoplar				
DVD ler				
Diğer (Yazıcılar)	8			8

#### 4.İNSAN KAYNAKLARI

##### 4.6. İdari Personel

	<i>Dolu</i>	<i>Boş</i>	<i>Toplam</i>
<i>G.İ.H.</i>	6	1	7
<i>S.H.S.</i>			
<i>T.H.S.</i>	41	6	47
<i>E.Ö.H.</i>			
<i>A.H.S.</i>			
<i>D.H.S.</i>			
<i>Toplam</i>	47	7	54

#### 4.7- Personelin Eğitim Durumu

<b>4.7.1. İdari Personelin Eğitim Durumu</b>					
	<i>İlköğretim</i>	<i>Lise</i>	<i>Ön Lisans</i>	<i>Lisans</i>	<i>Y.L. ve Dokt.</i>
<i>Kişi Sayısı</i>	0	2	13	26	5
<i>Yüzde</i>	0	4	28	55	11

#### 4.8- Personelin Hizmet Süreleri

<b>4.8.1. İdari Personelin Hizmet Süresine Göre Dağılımı</b>						
	<i>1-3 yıl</i>	<i>4-6 yıl</i>	<i>7-10 yıl</i>	<i>11-15 yıl</i>	<i>16-20 yıl</i>	<i>21 yıl üzeri</i>
<i>Kişi Sayısı</i>	0	4	4	9	9	20
<i>Yüzde</i>	0	9	9	19	19	43

#### 4.9 - Personelin Yaş İtibariyle Dağılımı

<b>4.9.1. İdari Personelin Yaş İtibariyle Dağılımı</b>						
	<i>23 yaş ve altı</i>	<i>23-30 yaş</i>	<i>31-35 yaş</i>	<i>36-40 yaş</i>	<i>41-50 yaş</i>	<i>51 yaş üzeri</i>
<i>Kişi Sayısı</i>	0	4	6	9	19	9
<i>Yüzde</i>	0	9	13	19	40	19

### 5.SUNULAN HİZMETLER

	<i>Hizmetler</i>
<i>Akademik Hizmetler</i>	-
<i>İdari Hizmetler</i>	<i>İnşaat ve onarımla ilgili tüm işler</i>
<i>Diğer Hizmetler</i>	<i>Yeni bina projeleri</i>

#### 5.4.1. Engelsiz Üniversite Hizmetleri:

Tüm Kampüslerimizde alt yapı ve üst yapı çalışmaları engelli kullanımına uygun olarak yapılmakta ve düzenlenmektedir.

## 6.YÖNETİM VE İÇ KONTROL SİSTEMİ

### Mali Yönetim ve Harcama Öncesi Kontrol Sistemi:

Birimimizde personelin atama, terfi vb. işlemleri Personel Daire Başkanlığı tarafından yapılmaktadır.İhale İşlemleri 4734 sayılı Kamu İhale Kanunu esasları doğrultusunda yapılmaktadır.

## II. AMAÇ VE HEDEFLER

### A. BİRİM AMAÇ VE HEDEFLERİ

STRATEJİK AMAÇ	Hedef Kodu	HEDEF
3. Altyapı ve Fiziksel Alanları Sürekli Geliştirmek/ İyileştirmek	3.1.	Üniversitemiz eğitim-öğretim, Ar-Ge ve hizmet amaçlı altyapı ve fiziksel ortamın 2017 yılı sonuna kadar %90'ının tamamlanması
3. Altyapı ve Fiziksel Alanları Sürekli Geliştirmek/ İyileştirmek	3.3.	Personel çalışma mekanlarının iklimlendirme, bilişim, iletişim, mefruşat gibi donanımlarının 2017 yılı sonuna kadar modernizasyonunun tamamlanması
3. Altyapı ve Fiziksel Alanları Sürekli Geliştirmek/ İyileştirmek	3.7.	Üniversite personeli ve öğrencilerin fiziki altyapıya yönelik dilek ve önerilerine bağlı memnuniyet düzeylerinin 2017 yılı sonuna kadar %20 artırılması
3. Altyapı ve Fiziksel Alanları Sürekli Geliştirmek/ İyileştirmek	3.9.	Engellilere yönelik altyapı yatırımlarının 2017 yılı sonuna kadar tamamlanması
3. Altyapı ve Fiziksel Alanları Sürekli Geliştirmek/ İyileştirmek	3.11.	Hukuksal düzenlemelerden kaynaklanan bilimsel alt yapı ve onarım ihtiyaçlarının 2017 yılı sonuna kadar tamamlanması
4.Kurumsal Yapının ve İnsan Kaynaklarının Geliştirilmesi	4.6.	Tüm birimleri kapsayan insan kaynakları planlaması ve norm kadro çalışmasının 2017 yılı sonuna kadar tamamlanması

### Temel Politikalar ve Öncelikler

Daire Başkanlığımız her türlü yapı, tesis, onarım, bakım, etüd, proje, yaklaşık maliyet, ihale ve denetleme işlerinde hizmet vermektedir. Mevcut teknik personeller ile sorumlu olduğumuz alanlarda hızlı çözüm bulmak, eğitim, öğretim, araştırma ve uygulama için gerekli olan çağdaş tesisleri Kamu İhale Kanunu ve ilgili mevzuatlara göre yaptırmak ve denetlemekle yükümlüdür. Kaynakları doğru, zamanında, etkin kullanmak temel politikamızdır.

## III. FALİYETLERE İLİŞKİN BİLGİ VE DEĞERLENDİRMELER

## **A. MALİ BİLGİLER**

### **1. BÜTÇE UYGULAMA SONUÇLARI**

**Üniversitemiz yatırımlarına 2014 yılı bütçesi ile,**

#### **a) Eğitim Sektöründe**

1) Özel Bütçeden	: 29.198.000 TL
2) Özel Gelirden Karş.Ödenek	: 7.588.000 TL

#### **b)Sağlık Sektöründe**

1) Özel Bütçeden	: 25.935.205 TL
2) Döner Ser. Gelirlerinden	: 3.000.000 TL
3) Öz Gelirlerden Karş.Ödenek	: -

#### **a) Spor Sektöründe**

1) Özel Bütçeden	: 2.800.000 TL
2) Öğrenci Sosyal Hiz.Bütçesinden	: 323.000 TL

#### **b) Araştırma-Geliştirme Sektöründe**

1) Özel Bütçeden	: 7.245.000 TL
2) Özel Ödenek kaydedilen ödeneklerden	: 1.800.000 TL

Olmak üzere;

<b>TOPLAM</b> 1) Özel Bütçeden	: 65.178.205 TL
2) Dön.Ser.+ Özel Ödenek+Öğr.Gelir.	: <u>12.711.000 TL</u>

**Toplam : 77.889.205 TL Ödenek tahsis edilmiştir.**

**31.12.2014 tarihi itibari ile toplam 60.460.291 TL harcama yapılmıştır.**

**Üniversitemiz yatırımlarına 2015 yılı bütçesi ile,**

#### **a) Eğitim Sektöründe**

1) Özel Bütçeden	: 27.998.000 TL
2) Döner Sermaye Gelirlerinden	: -
3) Öz gelirlerden karşılanacak ödenek	: -

#### **b) Sağlık Sektöründe**

1) Özel Bütçeden	: 31.413.000 TL
2) Döner Sermaye Gelirlerinden	: 4.000.000 TL

#### **c) Spor Sektöründe**

1) Özel Bütçeden	: 2.300.000 TL
2) Öğr.Sos.Hiz.Bütçesinden	: -

#### **d) Araştırma - Geliştirme Sektöründe**

1) Özel Bütçeden	: 4.000.000 TL
2) Özel Gelirlerden	: 3.410.000 TL

Olmak üzere;

<b>1) Özel Bütçeden</b>	<b>: 65.711.000 TL</b>
<b>2) Döner Sermaye+Özel Öd.+Öğr.gelirleri</b>	<b>: <u>7.410.000 TL</u></b>

**TOPLAM : 73.121.000 TL**

Ödenek tahsis edilmiştir. 2014 yılında öncelikli projelerimize göre hazırlanan "Ayrıntılı Harcama Cetvelleri" Maliye Bakanlığı'nca onaylandıktan sonra harcama yapılacaktır.

### **3- MALİ DENETİM SONUÇLARI**

*Birimimiz yıl içinde en az iki kez olmak üzere Sayıştay denetçileri tarafından denetlenmektedir.Sorgu bildirimlerine zamanında yanıt verilmekte olup kesinleşmiş bir ceza söz konusu olmamıştır.*

#### **3.1. İÇ DENETİM BİRİMİNCE YAPILAN DENETİMLER**

*- 30.11.2012 Personele ait maaş ödeme sürecine ilişkin denetim yapılmıştır.Denetim sonucunda saptanan uygulama aksaklıkları giderilmiştir.*

*- 16.04.2013 Tarihli raporla başkanlık Faliyetleri Süreci denetim sonucu bildirilmiştir. Denetim sonucunda saptanan uygulama aksaklıkları giderilmiştir.*

#### **3.2. DIŞ DENETİM**

*Sorgu bildirimlerine zamanında yanıt verilmekte olup kesinleşmiş bir ceza söz konusu olmamıştır*

## B- PERFORMANS BİLGİLERİ

### 1- FAALİYET VE PROJE BİLGİLERİ

#### 1.1. PROJE BİLGİLERİ

##### 1.1.1. Geçmiş Yıllarda Başlayan ve Devam Eden Yatırım Projeleri Bütçesi Tamamlanma Oranı ve Bitiş Tarihi

PROJELER	Başlama Tarihi	Bütçesi			Tamamlanma Oranı	Planlanan Bitiş Tarihi
		Hazine Yardımı	Diğer			
			Öz Gelir	Bağış		
Kampus Altyapı (Güney Kapısı) İnşaatı	19.08.2014	836.384			18	27.11.2014
İletişim Fakültesi İnşaatı	08.11.2013	27.081.000			44	29.10.2015
İlahiyat Fakültesi İkmal İnş.(1.Etap)	29.01.2014	13.292.700			47	30.12.2015
Onkoloji Hastanesi	18.12.2013	46.333.604			32	18.11.2015
Diş Hastanesi	11.08.2014	26.491.000			0	18.10.2016
Antrenman Salonları (1.Etap) Yapım İşi	04.08.2014	4.578.400			50	08.09.2015
Kumluca M.Y.O.	Şubat 2010			Bağış	60	
Demre M.Y.O.	Kasım 2014			Bağış	5	
Alanya Mühendislik Fak.	Ocak 2013			Bağış	70	
<b>Toplam</b>		118.613.088				



### 1.1.2. 2014 Yılında Biten Yatırım Projeleri Bütçesi ve Bitiş Tarihleri

Geçmiş tarihlerde başlayıp 2014 yılı içerisinde tamamlanan yatırım projelerine ilişkin veriler aşağıdaki tabloda yer almaktadır.

PROJELER	Başlama Tarihi	Bütçesi			Bitiş Tarihi
		Hazine Yardımı	Diğer		
			Öz Gelir	Bağış	
Kampus Altyapı İkmal İnşaatı	16.10.2014	1.124.511	920.000		31.12.2014
Kampus Altyapı (Muhtelif Toplam) İnşaatı	31.01.2014	145.848			30.06.2014
E Edebiyat Fakültesi A Blok İnşaatı	17.05.2013	5.916.454	3.853.000		03.03.2014
Ziraat Fakültesi 5. Blok İnşaatı	15.08.2013	401.578			21.09.2014
Korkuteli M.Y.O. (4.000 m <sup>2</sup> )	11.08.2014	1.257.469			09.12.2014
Ziraat Fakültesi Süs Bitkileri Araştırma Serası Yapım İşi	07.03.2014	345.858			06.05.2014
Çallı Kampusu Açık ve Kapalı Spor Tesisleri Yapım İşi	11.08.2014	545.160			10.11.2014
Çallı Kampusu Halı Saha Yapım İşi	23.06.2014	199.273			22.08.2014
Serik M.Y.O.	Mayıs 2012			Bağış	Ekim 2014
Göynük Mutfak San.M.Y.O.	Nisan 2011			Bağış	Mart 2014
Korkuteli M.Y.O.	Aralık 2004			Bağış	Aralık 2014
<b>Toplam</b>		9.936.151			

### 1.1.3. AÜ Projelerinden Görseller ve Açıklamalar

## **1-EĞİTİM SEKTÖRÜ**

### **1.1-2014 YILINDA TAMAMLANAN PROJELER**

#### **AÜ EDEBİYAT FAKÜLTESİ A- BLOK**

*Edebiyat Fakültesi 32.000.m<sup>2</sup> kapalı alana sahiptir. 2010 yılında 21.000.m<sup>2</sup> lik B\_C bloğun ihalesi yapılarak inşaat çalışmalarına başlanmıştır ve 2012 Mayıs ayında tamamlanmıştır. 2013 yılında ihalesi yapılan A Blok ise 2014 Şubat ayında tamamlanmıştır.*



## AÜ ZİRAAT FAKÜLTESİ 5. BLOK

Ziraat Fakültesi 4. Derslik Bloğu ile bağlantılı olarak planlanan 5. ve 6. Blok projeleri hazırlanmış olup, 2013 yılında öncelikle 5. Bloğun yapımına başlanmış olup 2014 yılında 6. Blokun ihale edilmesi hedeflenmektedir. Blokların her biri yaklaşık 7.000 m<sup>2</sup> dir. Bu proje kapsamında 220 kişilik konferans salonu, Dekanlık, 69 adet öğretim görevlisi odası, ve idari birimler yer almaktadır. Bina 2014 Aralık ayında tamamlanmıştır.





## A.Ü.SERİK MESLEK YÜKSEK OKULU

Proje çalışmaları tamamlanan bina 16.350.m<sup>2</sup> kapalı alanı kapsamaktadır. Bir adet 200 kişilik olmak üzere 20 adet derslik,1 adet 300 kişilik konferans salonu ve sergi alanı, 20 adet Atölye, Öğretim görevlisi odaları, kafeterya kantin ve genel kullanım alanları binada yer almaktadır. Bağış olarak yapılmakta olan binanın yapımına 2012 yılında başlanmıştır.2014 Ekim Ayında tamamlanmıştır.



## AÜ KORKUTELİ MESLEK YÜKSEKOKULU

Korkuteli Meslek Yüksekokuluna ait bina 4.000 m<sup>2</sup> alana sahiptir. Korkuteli Eğitim, Kültür ve Sağlık Vakfı tarafından yaptırılmakta olup, binada çevre ve peyzaj imalatları dışındaki işler tamamlanmıştır.

Okulumuzda 15 adet 40, 4 adet 80 kişilik derslik, 12 adet öğretim görevlisi odası, idari ve sosyal mekanlar yer almaktadır. 2014 Aralık ayında tamamlanmıştır.



## AÜ GÖYNÜK AŞÇILIK MESLEK YÜKSEKOKULU

*Göynük Belediyesi tarafından yapılan binanın temeli 30-Nisan-2011 de atılmış olup, 2014 yılı Şubat ayında tamamlanmıştır.*

*8 adet Derslik, Dil ve Bilgisayar Laboratuvarı*

*300 kişilik Konferans Salonu, Uygulama mutfağı, Pastane, Restoran, Cafe, İdari ofisler bulunan proje; 5.130.m<sup>2</sup> kapalı alana sahiptir.*



## ***AÜ ZİRAAT FAKÜLTESİ ARAŞTIRMA SERASI***

*1500 m<sup>2</sup> alana yapılan sera modern sera koşulları ile araştırma yapılma olanağı sunmaktadır.*



## **1-2 2015 YILINDA DEVAM EDEN PROJELER**



## AÜ İLETİŞİM FAKÜLTESİ

Halen İktisat Fakültesi binasında eğitim vermeye çalışan İletişim Fakültemiz için özel donanımlı mekanlar gerektiren bir binaya ihtiyaç duyulmaktadır. Bu ihtiyaçlar doğrultusunda hazırlanan proje kapsamında üstün teknik donanımlı stüdyolar(1 ad büyük ,3 adet Küçük stüdyo), 100 kişilik sinema salonu, 300 kişilik konferans salonu , sergileme ve uygulama alanları, 8 adet 100 kişilik,6 adet 40 kişilik, 10 adet 20 kişilik derslik,85 öğretim elemanı odası, idari ve sosyal alanlar bulunmaktadır 20.000 m<sup>2</sup> olarak planlanan yeni binamızın inşaatına 2013 yılında başlanmıştır.



## AÜ İLAHİYAT FAKÜLTESİ

Proje çalışmaları tamamlanan Fakültemizin yapımına vakıf tarafından başlanılmış ancak devam edilememiştir.2013 yılında ihale edilen bina 21.000 m<sup>2</sup> kapalı alana sahiptir. 82 adet derslik ve laboratuvar ,1 adet 300 kişilik amfi, öğretim görevlisi odaları ve genel kullanım alanları binada yer almaktadır. 2014 Ocak ayında sözleşmesi imzalanmış olup 2015 yılında tamamlanması planlanmaktadır



## AÜ İLAHİYAT FAKÜLTESİ CAMİİ

*İlahiyat Fakültesi Projesi ile birlikte yine vakıf tarafından **bağış** olarak yapılmaktadır. **14.300.m<sup>2</sup>** kapalı alana sahiptir. **Kubbe yüksekliği 37m, çapı 30m olup 75m yüksekliğinde dört minaresi bulunmaktadır.** Ana İbadet alanı 4.000 olmak üzere toplam 7.000 kişilik ibadet alanının yanı sıra kapalı otopark, gasilhane Alanları bulunmaktadır.*



## AÜ KUMLUCA MESLEK YÜKSEK OKULU

*Kumluca Eğitim Vakfı, Kaymakamlık ve Belediye tarafından yapımına 2010 Şubat ayında başlanmıştır. 6.916m<sup>2</sup> kapalı alan içermektedir. **19 adet 50 kişilik derslik, 150 kişilik 3 adet anfi derslik, 10 adet laboratuvar ve atölye, 48 Öğretim Görevlisi odası, idari ve sosyal alanların yer aldığı bina 6.920 m<sup>2</sup> kapalı alan içermektedir. 2015 yılında hizmete açılması planlanmaktadır***



## AÜ DEMRE MYO

- Demre Belediyesi tarafından Üniversitemize tahsis edilen 32.336 m<sup>2</sup> arsa üzerine yerleşen bina 2000 m<sup>2</sup> taban alanı ve toplam 7.030.m<sup>2</sup> kapalı alana sahiptir. Projede bodrum, zemin ve üç normal kat bulunmaktadır. Demre Belediyesi, Kaymakamlık ve Eğitim Vakfı Tarafından yaptırılmaktadır.

Binada: 1 adet çok amaçlı salon(320 m2- 200 kişilik), 1 adet yemekhane(200 kişilik), 1 adet kantin, 1 adet atölye, konferans salonu (300 kişilik), kütüphane, 11 adet 60 kişilik derslik, 2 adet 100 kişilik derslik, 2 adet bilgisayar laboratuvarı, 2 adet dil laboratuvarı, 8 adet ofis, 10 adet öğretim görevlisi

odası, 5 adet yüksekokul müdürlüğü odası ve toplantı salonu bulunmaktadır. 2014 Kasım ayında temeli atılan binanın 2016 yılında tamamlanması beklenmektedir.



### **1-3 PLANLANAN PROJELER**

#### **AÜ YABANCI DİLLER YÜKSEKOKULU**

*Proje çalışmaları tamamlanan bina 36.000.m<sup>2</sup> kapalı alanı kapsamaktadır. 98 adet Derslik,1 adet , 250 kişilik amfi,Öğretim görevlisi odaları ve genel kullanım alanları binada yer almaktadır.2014 yılında 18.000.m<sup>2</sup> kapalı alan içeren 1. Etap için ihalesi yapılmış olup 2015 yılında yapımına başlanacaktır.*





## **AÜ TIP FAKÜLTESİ DERSLİK BLOĞU**

Aşırı kontenjan artışları nedeniyle özellikle 400 kişilik anfi ihtiyacı olan Tıp Fakültesi için derslik bloğu yapımı zorunluluk haline gelmiştir. Proje çalışmaları tamamlanan bina 15.000 m<sup>2</sup> kapalı alan 450, 250 ve 175 kişilik 9 amfi, PDU derslikleri ve idari alanları kapsamaktadır.



## **2- SAĞLIK ALANINDAKİ PROJELERDEN GÖRSELLER**

### **2-1 SAĞLIK ALANINDA 2014 YILINDA DEVAM EDEN PROJELER**

#### **AÜ ARAŞTIRMA UYGULAMA HASTANESİ G BLOK İNŞAAT - ONKOLOJİ HASTANESİ**

*İlk ihalesi 1984 yılında gerçekleştirilen hastane binasının yatak bloğu, ameliyathaneleri, yoğun bakım üniteleri ve tüm poliklinik blokları bitirilerek hizmete sunulmuştur.*

*. Hastanenin son bloğu olan G bloğun 1-4 katları mevcut hastane kompleksinin bir bölümü olarak planlanmıştır. Bu katlarda i, anjiyografi, kardiyoji yoğun bakımları ve hasta yatak odaları, merkezi sterilizasyon ünitesi, çamaşırhane gibi destek birimleri yer almaktadır.*

*Binanın 4.,5.,6,7., katlarında toplam 16.000 m<sup>2</sup> alan içerisinde ise 200 yatak kapasiteli Onkoloji Hastanesinin yer alması planlanmıştır. Bu proje ile gerek Kentimizin gerekse Bölgemizin bu alandaki önemli bir ihtiyacı karşılanmış olacaktır. Projede çocuk ve yetişkin hematoloji ile onkoloji üniteleri, yoğun bakım, poliklinikler, onkoloji rehabilitasyon, ayakta tedavi, görüntüleme merkezi, laboratuvarlar vb. birimlerin yer alması planlanmıştır. Toplam 300 yatak kapasitesi bulunmaktadır.*

*Onkoloji Hastanesi 2013 yılında yeniden ihale edilerek Aralık ayında yapım işi sözleşmesi imzalanmıştır.*



## AÜ DİŐ HASTANESİ

2011 yılında kurulan Diő Hekimliđi Fakültemiz için Klinik binası tamamlanarak hizmete açılmış ve hizmete başlar başlamaz büyük bir taleple karşılaşılmıştır. Kentimizin bu alandaki gereksinimlerini karşılayabilecek ve aynı zamanda eğitim amaçlı da kullanılabilir yeni bir binanın yapımı zorunluluk haline gelmiştir. Eğitim ve uygulama alanlarını içeren ve bu gereksinimler doğrultusunda hazırlanan proje 30.000.m<sup>2</sup> kapalı alan içermektedir. İlk aşamada 22.000 m<sup>2</sup> lik bölümün ihalesi yapılarak sözleşmesi imzalanmış olup 2015 yılında inşaatına devam edilecektir.



## 3-KÜLTÜR SANAT VE SPOR ALANINDAKİ PROJELERDEN GÖRSELLER

### 3-1KÜLTÜR SANAT VE SPOR ALANINDA TAMAMLANAN PROJELER

#### AÜ ÇALLI AÇIK KAPALI SPOR TESİSLERİ

Çallı Kampüsümüz için de kapalı spor salonu projesi revize edilmiş 850 m<sup>2</sup> kapalı alana sahip öğrencilerimizin spor derslerini yapabilecekleri bir kapalı çadır salon, soyunma hacimleri, açık voleybol basket sahası ile bir spor kompleksi haline getirilerek 2014 yılı sonunda tamamlanmıştır. Ayrıca ihale edilen halı saha projesi de tamamlanarak hizmet vermeye başlamıştır.



Halı Saha Görüntüleri



Kapalı Salon, Soyunma Ünitesi ve Açık Saha Görüntüleri

### **3-2- KÜLTÜR SANAT VE SPOR ALANINDA DEVAM EDEN PROJELER**

#### **ÇOK AMAÇLI SPOR SALONLARI**

*Toplam 14.750m<sup>2</sup> kapalı alana sahip olan bu proje ile, spor turizmi açısından çok elverişli koşullara sahip olan Bölgemizde, Olimpik Oyunların düzenlenebilmesi yolunda da önemli bir adım atılmış olacaktır. Proje üç adet birleştirilebilir salon ile (Jimnastik, Badmington, Kondisyon) 622 sabit, 462 teleskobik tribün kapasitesine sahiptir. Ayrıca proje kapsamında Mücadele Sporları, Dans ,Step, Aerobik, masa tenisi, Spining, 4 adet Squash Salonu, Tedavi Merkezi, Hamam-Sauna,2 Adet Seminer ve 1 adet Bilgisayar salonu, idari ve teknik hacimler yer almaktadır. 2014 yılında birinci etabın ihalesi yapılarak yapımına başlanmıştır.*





## **4-DİĞER ALANLARDAKİ PROJELERDEN GÖRSELLER**

### **4-1- Tamamlanan Diğer Projeler**

#### **REKTÖRLÜK BÜYÜK ONARIM**

2014 yılında Mühendislik Laboratuvar Binası Bilgisayar ve Malzeme Mühendisliği bölümleri ile Bakım Onarım Şube Müdürlüğü için yenden düzenlenmiş. Kampus genelinde binalarımızın, çatı cepheve değişen ihtiyaçları doğrultusunda bakım onarımları yapılmıştır. 2015 yılında da benzer işler yapılacaktır.



#### **KAMPÜS ALT YAPI**

**2014 Yılı içinde tamamlanan işler:**

- \*- Hastane Kampus araç ve yaya yolları ile otopark yenileme çalışmaları büyük oranda tamamlandı.
- \* - Hastane Kampus yolları aydınlatma işleri devam ediyor.
- \*- Yeni biten binaların(Edebiyat Fakültesi,Mühendislik,Eğitim Fakültesi,) çevre düzenleme, aydınlatma altyapı çalışmaları tamamlandı.
- \*-Kampus Doğalgaz bağlantı hattı yapım çalışması tamamlandı.

#### **Araç ve Yaya Yolu Düzenleme ve Aydınlatma Çalışmaları**





## **4-2 DEVAM EDEN Diğer PROJELER**

### **REKTÖRLÜK BÜYÜK ONARIM**

2015 yılında Teknik Bilimler MYO Cephe ve WC Onarım, Turizm Fakültesi dış cephe ve Hastane A Blok cephe onarım işleri yapılacaktır.

### **KAMPÜS ALT YAPI**

**2015 Yılı içerisinde aşağıda sıralı imalatlar yapılmaya devam edilmektedir.**

- Planlanan Projeler

**\* Kampus genelinde yaya ve araç yolları çalışmalarına, çevre ve peyzaj düzenlemelerine devam edilecek. Engelli yol işaretleme sistemleri ile ilgili çalışmalar yapılacak.**

**\*Yol aydınlatma ve elektrik altyapısı düzenleme çalışmaları devam edecek.**

#### **1.1. Faaliyet Bilgileri**

##### **1.1.2 2013 Yılı Hedeflenen Faaliyetler:**

**Başkanlığımızın 2013 Yılı Stratejik Plan ve Performans Programı kapsamlı sorumlu olduğu faaliyetler aşağıda tablo halinde verilmiştir.**

STRATEJİK AMAÇ	Hedef Kodu	HEDEF	Faal. Kodu	PERFORMANS HEDEFİ (Faaliyet)	Performans Göstergesi (Ölçme Metodu, Faaliyet Göstergesi)
3. Altyapı ve Fiziksel Alanları Sürekli Geliştirmek/ İyileştirmek	3.1.	Üniversitemiz eğitim-öğretim, Ar-Ge ve hizmet amaçlı altyapı ve fiziksel ortamın 2017 yılı sonuna kadar %90'ının tamamlanması	3.1.30	İlahiyat Fakültesi ve Üniversite camisinin 2017 yılı sonuna kadar tamamlanması	İlahiyat Fakültesi Ve Üniversite Camisinin Tamamlanma Zamanı
3. Altyapı ve Fiziksel Alanları Sürekli Geliştirmek/ İyileştirmek	3.1.	Üniversitemiz eğitim-öğretim, Ar-Ge ve hizmet amaçlı altyapı ve fiziksel ortamın 2017 yılı sonuna kadar %90'ının tamamlanması	3.1.34	Botanik bahçesi hizmet binası ve işletme için gerekli altyapının tamamlanarak 2017 yılı sonuna kadar ziyarete açılması	Botanik Bahçesi Hizmet Binasının Tamamlanma Zamanı
3. Altyapı ve Fiziksel Alanları Sürekli Geliştirmek/ İyileştirmek	3.1.	Üniversitemiz eğitim-öğretim, Ar-Ge ve hizmet amaçlı altyapı ve fiziksel ortamın 2017 yılı sonuna kadar %90'ının tamamlanması	3.1.37	Bilişim Teknolojileri Merkezi binasının 2017 yılı sonuna kadar tamamlanması	Bilişim Teknolojileri Merkezi Binasının Tamamlanma Zamanı
3. Altyapı ve Fiziksel Alanları Sürekli Geliştirmek/ İyileştirmek	3.1.	Üniversitemiz eğitim-öğretim, Ar-Ge ve hizmet amaçlı altyapı ve fiziksel ortamın 2017 yılı sonuna kadar %90'ının tamamlanması	3.1.12	Edebiyat Fakültesi 2. Etap binasının 2014 yılında tamamlanması	Edebiyat Fakültesi 2. Etap Binasının Tamamlanma Zamanı
3. Altyapı ve Fiziksel Alanları Sürekli Geliştirmek/ İyileştirmek	3.1.	Üniversitemiz eğitim-öğretim, Ar-Ge ve hizmet amaçlı altyapı ve fiziksel ortamın 2017 yılı sonuna kadar %90'ının tamamlanması	3.1.13	İletişim Fakültesi binasının 2017 yılı sonuna kadar tamamlanması	İletişim Fakültesi Binasının Tamamlanma Zamanı
3. Altyapı ve Fiziksel Alanları Sürekli Geliştirmek/ İyileştirmek	3.1.	Üniversitemiz eğitim-öğretim, Ar-Ge ve hizmet amaçlı altyapı ve fiziksel ortamın 2017 yılı sonuna kadar %90'ının tamamlanması	3.1.15	Ziraat Fakültesi 5. ve 6. Eğitim Blokları, Yabancı Diller Yüksekokul Binası ve Merkezi derslikler kapsamında eğitim binasının 2016 yılı sonuna kadar tamamlanması	Bina Tamamlanma Oranı
3. Altyapı ve Fiziksel Alanları Sürekli Geliştirmek/ İyileştirmek	3.1.	Üniversitemiz eğitim-öğretim, Ar-Ge ve hizmet amaçlı altyapı ve fiziksel ortamın 2017 yılı sonuna kadar %90'ının tamamlanması	3.1.16	Kampus Altyapı Projesi kapsamında kampus içi yol inşaatlarının 2017 yılında tamamlanması	Kampus İçi Yol İnşaatlarının Tamamlanma Zamanı
3. Altyapı ve Fiziksel Alanları Sürekli Geliştirmek/ İyileştirmek	3.1.	Üniversitemiz eğitim-öğretim, Ar-Ge ve hizmet amaçlı altyapı ve fiziksel ortamın 2017 yılı sonuna kadar %90'ının tamamlanması	3.1.22	Tıp Fakültesi Morfoloji ek binasının 2017 yılı sonuna kadar tamamlanması	Tıp Fakültesi Morfoloji Ek Binasının Tamamlanma Zamanı
3. Altyapı ve Fiziksel Alanları Sürekli Geliştirmek/ İyileştirmek	3.1.	Üniversitemiz eğitim-öğretim, Ar-Ge ve hizmet amaçlı altyapı ve fiziksel ortamın 2017 yılı sonuna kadar %90'ının tamamlanması	3.1.27	Üniversite merkezi derslikleri, fakülte binaları, hastane ve yurtlarda yapılması gereken büyük ve küçük onarımların 2017 yılı sonuna kadar tamamlanması	Büyük Ve Küçük Onarımların Tamamlanma Zamanı

3. Altyapı ve Fiziksel Alanları Sürekli Geliştirmek/ İyileştirmek	3.11.	Hukuksal düzenlemelerden kaynaklanan bilimsel alt yapı ve onarım ihtiyaçlarının 2017 yılı sonuna kadar tamamlanması	3.11.1	Hayvan refahı yasası ile ilgili hukuki düzenlemelerden kaynaklanan altyapı ve büyük onarım ihtiyaçlarının 2014 yılı sonuna kadar tamamlanması	Hayvan Refahı Yasası İle İlgili İhtiyaçların Tamamlanma Zamanı
3. Altyapı ve Fiziksel Alanları Sürekli Geliştirmek/ İyileştirmek	3.3.	Personel çalışma mekanlarının iklimlendirme, bilişim, iletişim, mefruşat gibi donanımlarının 2017 yılı sonuna kadar modernizasyonunun tamamlanması	3.3.2	Birimlerdeki mefruşat, büro donanımı, mobilya (ergonomik) olanakların standartlarla karşılaştırılması yapılarak önceliklere göre 2013–2017 dönemini kapsayan bir iyileştirme ve dönüştürme planının oluşturulup eksiklerin bu plan dâhilinde tamamlanması	Birimlerdeki Mefruşat, Büro Donanımı Ve Mobilya Olanaklarının İyileştirme Oranı
3. Altyapı ve Fiziksel Alanları Sürekli Geliştirmek/ İyileştirmek	3.7.	Üniversite personeli ve öğrencilerin fiziki altyapıya yönelik dilek ve önerilerine bağlı memnuniyet düzeylerinin 2017 yılı sonuna kadar %20 artırılması	3.7.3	Merkezi yemekhanenin kapasitesinin ve hizmet kalitesinin artırılması için gerekli yatırım ve düzenlemelerin yapılması	Kapasite Artış Oranı
3. Altyapı ve Fiziksel Alanları Sürekli Geliştirmek/ İyileştirmek	3.9.	Engellilere yönelik altyapı yatırımlarının 2017 yılı sonuna kadar tamamlanması	3.9.1	Engelsiz Kampus Projesinin tüm birimlerde 2017 yılı sonuna kadar dünya standartlarına uygun hale getirilmesi	Engelsiz Kampus Projesinin Tamamlanma Zamanı
4. Kurumsal Yapının ve İnsan Kaynaklarının Geliştirilmesi	4.6.	Tüm birimleri kapsayan insan kaynakları planlaması ve norm kadro çalışmasının 2017 yılı sonuna kadar tamamlanması	4.6.3	İnsan kaynaklarının mevcut durumunun belirlenmesi, ihtiyaç duyulan ideal durumun planlanması, gerekli verilerin derlenmesi ve bu bilgilerin Yönetim Bilgi Sistemi'ne 2017 yılı sonuna kadar aktarılması	Gerekli Bilgilerin Yönetim Bilgi Sistemine Aktarılma Zamanı

## 2- PERFORMANS SONUÇLARI TABLOSU

PERFORMANS GÖSTERGELERİNİN GERÇEKLEŞME DEĞERLERİNİN HEDEFE ULAŞMA DURUMUNA GÖRE DAĞILIMI				
	PERFORMANS GÖSTERGESİ	2013 HEDEF	2013 GERÇEKLEŞME	Hedefe Ulaşıldı mı?
3.1.30	İlahiyat Fakültesi Ve Üniversite Camisinin Tamamlanma Zamanı	%50	%50	EVET
3.1.34	Botanik Bahçesi Hizmet Binasının Tamamlanma Zamanı		%0	HAYIR
3.1.37	Bilişim Teknolojileri Merkezi Binasının Tamamlanma Zamanı		%0	HAYIR
3.1.12	Edebiyat Fakültesi 2. Etap Binasının Tamamlanma Zamanı	%90	%90	EVET
3.1.13	İletişim Fakültesi Binasının Tamamlanma Zamanı	%10	%10	EVET
3.1.15	Ziraat Fakültesi 5. ve 6. Eğitim Blokları, Yabancı Diller Yüksekokul Binası ve Merkezi derslikler Tamamlanma Oranı	%20	%20	EVET
3.1.16	Kampus İçi Yol İnşaatlarının Tamamlanma Zamanı	%80	%80	EVET
3.1.22	Tıp Fakültesi Morfoloji Ek Binasının Tamamlanma Zamanı		%0	HAYIR
3.1.27	Büyük Ve Küçük Onarımların Tamamlanma Zamanı	%40	%40	EVET
3.11.1	Hayvan Refahı Yasası İle İlgili İhtiyaçların Tamamlanma Zamanı	%50	%50	EVET
3.3.2	Birimlerdeki Mefruşat, Büro Donanımı Ve Mobilya Olanaklarının İyileştirme Oranı	%100	%100	EVET
3.7.3	Merkezi yemekhaneKapasite Artış Oranı	%20	%14	HAYIR
3.9.1	Engelsiz Kampus Projesinin Tamamlanma Zamanı	%60	%60	EVET
4.6.3	Gerekli Bilgilerin Yönetim Bilgi Sistemine Aktarılma Zamanı	%100	%0	HAYIR

## 3- PERFORMANS SONUÇLARININ DEĞERLENDİRİLMESİ

### 1- Faaliyet 3.1.30 İlahiyat Fakültesi ve Üniversite camisinin 2017 yılı sonuna kadar tamamlanması

**P.G.:**Bağış Yolu ile tamamlanma oranı

**Faaliyetten Sorumlu Birimler:** Yapı İşleri ve Teknik D.B. ve İlahiyat Fk.

**İlahiyat** Fakülte Projesi 2013’de ihale edildi, sözleşme aşamasına geldi. Cami inşaatı devam ediyor.

**Fakülte İnşaatı Tamamlanma Oranı: %50;Üniversite Cami İnşaatı Tamamlanma Oranı: %60**

### 2- Faaliyet 3.1.34 Botanik bahçesi hizmet binası ve işletme için gerekli altyapının tamamlanarak 2017 yılı sonuna kadar ziyarete açılması

**P.G.:**Hedef net

**Faaliyetten Sorumlu Birimler:** Yapı İşleri ve Teknik D.B. – İMİD - SKS

Faaliyet alanında çalışma yapılmamıştır.**Tamamlanma Oranı:%0**



- 3- Faaliyet 3.1.37 Bilişim Teknolojileri Merkezi binasının 2017 yılı sonuna kadar tamamlanması**  
**P.G.:**Projenin yazılımı ve Kalkınma Bakanlığı onayına sunulması  
**Faaliyetten Sorumlu Birimler:** Yapı İşleri ve Teknik D.B. –Bİ.D.B. – İMİD - Mühendislik Fk.Ve GSF Proje Kalkınma Bakanlığı onayına sunuldu, ancak kabul edilmedi. **Tamamlanma Oranı:%0**
- 4- Faaliyet 3.1.12 Edebiyat Fakültesi 2. Etap binasının 2014 yılında tamamlanması**  
**P.G.:**Hedef net  
**Faaliyetten Sorumlu Birimler:** Yapı İşleri ve Teknik D.B. ve Edebiyat Fak.  
İnşaatın yapımı devam etmekte olup 2014 yılı içerisinde tamamlanması planlanmaktadır.  
**Tamamlanma Oranı: %100**
- 5- Faaliyet 3.1.13 İletişim Fakültesi binasının 2017 yılı sonuna kadar tamamlanması**  
**P.G.:**Projenin yazılımı ve Kalkınma Bakanlığı onayına sunulması  
**Faaliyetten Sorumlu Birimler:** Yapı İşleri ve Teknik D.B. ve İletişim Fak.  
İletişim Fakültesi bina yapımı Yatırım programına girdi ve ödenek alındı. İhale sözleşmesi imzalandı, yapım devam ediyor. 2015 yılı sonuna kadar tamamlanması hedefleniyor.  
**Tamamlanma Oranı: %50**
- 6- Faaliyet 3.1.15 Ziraat Fakültesi 5. ve 6. Eğitim Blokları, Yabancı Diller Yüksekokul Binası ve Merkezi derslikler kapsamında eğitim binasının 2016 yılı sonuna kadar tamamlanması**  
**P.G.:**Projenin yazılımı ve Kalkınma Bakanlığı onayına sunulması  
**Faaliyetten Sorumlu Birimler:** Yapı İşleri ve Teknik D.B.- Ziraat Fak. - Yabancı Diller Y.O.  
Ziraat Fakültesi 5. ve 6. Eğitim Blokları, Yabancı Diller Yüksekokul Binası ve Merkezi derslikler kapsamında eğitim binasının projeleri Yatırım Programına girdi. Ziraat Fakültesi 5. Blok yapımı tamamlandı. Yabancı Diller Yüksekokul Binası ihalesiyapıldı, çalışmalarbaşlıyor. **Tamamlanma Oranı: %35**
- 7- Faaliyet 3.1.16 Kampus Altyapı Projesi kapsamında kampus içi yol inşaatlarının 2017 yılında tamamlanması**  
**P.G.:**Hedef net  
**Faaliyetten Sorumlu Birimler:** Yapı İşleri ve Teknik D.B.  
2014 Yılında tamamlanması planlandı. **Tamamlanma Oranı: %80**
- 8- Faaliyet 3.1.22 Tıp Fakültesi Morfoloji ek binasının 2017 yılı sonuna kadar tamamlanması**  
**P.G.:**Projenin yazılımı ve Kalkınma Bakanlığı onayına sunulması  
**Faaliyetten Sorumlu Birimler:** Yapı İşleri ve Teknik D.B. ve Uygulama Araştırma Hastanesi  
Proje tamamlandı ve 2013,2014 yıllarında Kalkınma Bakanlığına sunuldu, ancak yatırım programına alınmadı. 2015 bütçesinde tekrar teklif edildi.**Tamamlanma Oranı: %0**
- 9- Faaliyet 3.1.27 Üniversite merkezi derslikleri, fakülte binaları, hastane ve yurtlarda yapılması gereken büyük ve küçük onarımların 2017 yılı sonuna kadar tamamlanması**  
**P.G.:**Hedef net  
**Faaliyetten Sorumlu Birimler:** Yapı İşleri ve Teknik D.B. ve Tüm İlgili Birimler  
Faaliyet kapsamında akademik birimler bakım onarım çalışmaları yapmış, Hastane boya, marangoz, sıhhi tesisat ve telefon santrali onarımını gerçekleştirmiştir. Yapı İşleri Daire Başkanlığından gelen**Tamamlanma Oranı :%40**
- 10-Faaliyet 3.11.1 Hayvan refahı yasası ile ilgili hukuki düzenlemelerden kaynaklanan altyapı ve büyük onarım ihtiyaçlarının 2014 yılı sonuna kadar tamamlanması**

**P.G.:**Hedef Net

**Faaliyetten Sorumlu Birimler:** Ziraat Fakültesi - Tıp Fakültesi - Fen Fakültesi - Su Ürünleri Fak. - İlgili diğer akademik birimler - Yapı İşleri D.B.

Tıp Fakültesi ve Su Ürünleri Fakültesince ilgili satın almalar tamamlanmış olup, Hayvan Refahı Yasası gereği Yangın ve patlamalar için gerekli önlemlerin alındığına dair belge elimiz itfaiye müdürlüğünden alınmıştır. Ayrıca konu ile çalışma Yapı İşleri ve Teknik Daire Başkanlığında proje aşamasındadır. **Tamamlanma Oranı: % 50**

**11-Faaliyet 3.3.2 Birimlerdeki mefruşat, büro donanımı, mobilya (ergonomik) olanakların standartlarla karşılaştırılması yapılarak önceliklere göre 2013-2017 dönemini kapsayan bir iyileştirme ve dönüştürme planının oluşturulup eksiklerin bu plan dahilinde tamamlanması**

**P.G.:**Hedef net

**Faaliyetten Sorumlu Birimler:** Harcama Birimleri

Faaliyet alanında birimizin ihtiyaçları karşılanmıştır.**Faaliyet Devam Ediyor.**

**12-Faaliyet 3.7.3 Merkezi yemekhanenin kapasitesinin ve hizmet kalitesinin artırılması için gerekli yatırım ve düzenlemelerin yapılması**

**P.G.:**Kapasite artış oranı

**Faaliyetten Sorumlu Birimler:** Sağlık, Kültür ve Spor D.B. ve Yapı İşleri ve Teknik DB.

Öğrenci yemekhanesinde masa üstü örtü yapıldı ve tabureler sandalyelerle değiştirilerek düzenlemeler yapıldı. Yemekhane 1.Mutfak zemini yenilendi. Mutfakta çapraz kontaminasyon riskini azaltmak amaçlı hijyen paspası ve kapı yapıldı. Personel yemek salonlarına 2 adet salon tipi klima eklendi. 4 adet bina giriş- çıkış kapılarının dış cephe boyaları yapıldı. 1.katta 2 adet personel ve 2 adet öğrenci tuvaletleri olmak üzere 4 adet tuvalet yenilendi. Personel arabaları için kapalı otopark yapıldı ve otomatik bariyer takıldı. Hizmet kalitesini arttırmaya yönelik 30 personel istihdamı sağlandı. Personel motivasyonunu arttırmak için ayın personeli ve yılın personeli seçimleri ve ödüllendirmeleri yapılmaya başlandı. Çöp konteynerlerinin bulunduğu alan kapatılarak görüntü kirliliği engellendi. Elektrik akımında yaşanan sıkıntıları azaltmak için yeni jenaratör takılarak hattı komple yenilendi. Birim içinde etkili iletişimi sağlamak için telsiz kullanımına geçildi. Personel üniformaları ve ihtiyaç duyulan tekstil ürünlerinin yıkanması için çamaşırhane oluşturuldu. Ayrıca personel üniformaları yenilendi. Edebiyat Fakültesine 1 adet engelli asansörü yaptırıldı. Yakut Yemekhanesine 1 adet yemek taşıma asansörü yapıldı. Ayrıca servis akışını hızlandırmak için 1 adet dağıtım ünitesi eklendi. Öğrencilerin yemekten sonra vakit geçirmeleri için kafeterya yapıldı. Yakut yemekhanesine 2.bulaşıkhanesi ve tabak toplama bölümü yapıldı. 2014 yılında Edebiyat yemekhanesinin kapasitesini % 30 artırmak hedeflenmektedir.

**2012 yılında 6.500 öğrenci, 1.500 personel yemek hizmetinden yararlanmıştır. 2013 yılında 7.600 öğrenci, 1.500 personel yemek hizmetinden yararlanmıştır.. Artış Oranı %14**

**13-Faaliyet 3.9.1 Engelsiz Kampus Projesinin tüm birimlerde 2017 yılı sonuna kadar dünya standartlarına uygun hale getirilmesi**

**P.G.:**Faaliyet kapsamında gerçekleşen projeler

**Faaliyetten Sorumlu Birimler:** Harcama Birimleri

Yol, kaldırım, aydınlatma, asansör yapım çalışmaları devam ediyor. **%60 oranında gerçekleşti ve faaliyet devam etmektedir.**

## **IV.KURUMSAL KABİLİYET VE KAPASİTENİN DEĞERLENDİRİLMESİ**

### **1- ÜSTÜNLÜKLER VE ZAYIFLIKLAR**

**Üstünlükler**Teknik kadronun nicelik ve nitelikte yeterliliği. Vizyon sahibi bir Üniversitenin birimi olmak, Üniversitede yapılaşmanın öncelikli, önemli olması. Çalışma ofislerinin mekan ve donanım açısından üstünlüğü.

#### **Zayıflıklar**

- Kampus planlamasında, devre dışı kalınan bazı noktaların oluşturduğu genel planlama da oluşan koordinasyonsuzluklar.Uzun vadede yanlış plan kararlarının getireceği sorunlar.
- Teknik kadroyu destekleyen yardımcı alt kadroların (tekniker-teknisyen vb.) eksikliği..
- Kullanılan teknik araç-gereçlerin (topoğrafik)yenilenememesi.
- Proje üretimi ve arşivlenmesini kolaylaştıracak ekipmanın alınamaması.(Proje Tarayıcı,renkli fotokopi,renkli yazıcı vb.)

### **2- DEĞERLENDİRME**

Dairemiz, vizyon ve misyonlarını gerçekleştirme sürecinde, özellikle nitelik açısından gereken/beklenen düzeydedir. Genel olarak modern olanak ve yöntemlerle çalışan ve yeterli teknik elemanla işlerini yürüten Üniversitemizin en önemli dairelerinden biridir. Yetkimizde olan ve olmayan ve yukarıda –zayıflıklar- anılan eksikliklerimizin hızla giderilmesi için daha çok çaba göstererek istenen nitelik düzeyine ulaşacağımıza inanıyoruz.

## İÇ KONTROL GÜVENCE BEYANI

Harcama yetkilisi olarak yetkim dahilinde;

Bu raporda yer alan bilgilerin güvenilir, tam ve doğru olduğunu beyan ederim.

Bu raporda açıklanan faaliyetler için idare bütçesinden harcama birimimize tahsis edilmiş kaynakların etkili, ekonomik ve verimli bir şekilde kullanıldığını, görev ve yetki alanım çerçevesinde iç kontrol sisteminin idari ve mali kararlar ile bunlara ilişkin işlemlerin yasallık ve düzenliliği hususunda yeterli güvenceyi sağladığını ve harcama birimimizde süreç kontrolünün etkin olarak uygulandığını bildiririm.

Bu güvence, harcama yetkilisi olarak sahip olduğum bilgi ve değerlendirmeler, iç kontroller, iç denetçi raporları ile Sayıştay raporları gibi bilgim dahilindeki hususlara dayanmaktadır.

Burada raporlanmayan, idarenin menfaatlerine zarar veren herhangi bir husus hakkında bilgim olmadığını beyan ederim. Yapı İşleri Teknik Daire Başkanlığı.../.../2014

Mustafa ÜNLÜ  
Yapı İşleri ve Teknik  
Daire Başkan