



# AKDENİZ ÜNİVERSİTESİ

## YAPI İŞLERİ VE TEKNİK DAİRE BAŞKANLIĞI

2016 MALİ YILI  
BİRİM FAALİYET RAPORU

Antalya Ocak - 2017

**AKDENİZ ÜNİVERSİTESİ REKTÖRLÜĞÜ**  
**YAPI İŞLERİ VE TEKNİK DAİRE BAŞKANLIĞI**  
**AYRINTILI FAALİYET RAPORU**

**SUNUŞ**

---

Hızla gelişmekte ve büyümekte olan Üniversitemizin giderek artan açık ve kapalı fiziki alan gereksinimlerini zamanında ve doğru çözümler üreterek karşılamak, mevcut alanların bakım ve onarımlarını zamanında doğru olarak yapmak, konfor koşullarını güncellemek, kaliteden ödün vermeden maliyetleri düşürmek, teknolojisi yüksek çağdaş iç ve dış mekanlar yaratarak Üniversitemizin hizmetine sunmak asıl amacımızı oluşturmaktadır.

**ÖZLEM TÜRKER**  
**Yapı İşleri ve Teknik**  
**Daire Başkanı V.**

## I- GENEL BİLGİLER

---

### A. MİSYON VE VİZYON

#### **2014-2018 Akdeniz Üniversitesi Misyonumuz**

Yüksek nitelikli akademik programlar ile evrensel düzeyde eğitim-öğretim ve bilimsel üretim yapmak, bilginin teknolojiye dönüşümüne katkı sağlamak, toplumun bilgi, teknoloji, sanat, kültür ve diğer alanlardaki gereksinimlerini üst düzeyde karşılamaktır.

#### **2014-2018 Akdeniz Üniversitesi Vizyonumuz**

Eğitim-öğretim, araştırma, sanat ve teknolojiye kaliteyi sürekli iyileştiren, çevreye duyarlı, girişimci ve bilimsel yönüyle uluslararası alanda tanınan seçkin bir üniversite olmaktır.

## B. YETKİ, GÖREV VE SORUMLULUKLAR

- Yatırım programının hazırlanması
- Yatırım projeleri kapsamında bulunan bina ve tesislerin yapımı için gerekli tüm projeleri hazırlamak
- Tasdik edilen projelerin yaklaşık maliyet hesaplarını hazırlanması
- İhale hazırlıkları ve ihale sürecinin gerçekleştirilmesi
- Ödenek dağılımını sağlamak
- Bu projelerde kullanılacak malzemelerin tespitini yapmak gerekli detay çalışmalarını hazırlamak.
- Tadilatı yapılacak binaların rölevelerini çıkarmak ve tadilat projelerini kullanıcı onaylı hazırlamak.
- Bünyesi dışında hazırlanmış projeleri kontrol ve tasdik etmek, gerekli revizyonları gerçekleştirmek.
- Üniversitemiz yatırım programları kapsamında bulunan bina ve tesislerin planlamasını yapmak.
- Geleceğe yönelik, açık alanların çevre düzenleme çalışmalarını belirlemek,
- Üniversitemiz tüm arsa ve binaları ile ilgili bilgileri depolamak ve güncellemek.
- Yapıların ve tesislerin tekniğine uygun inşa edilmesini sağlamak.
- İş ve işçi güvenliği tedbirlerinin tam olarak alınmasını denetlemek.
- Şantiye düzenini sağlamak. Kampus düzenini korumak için inşaat malzemelerinin ve atıklarının kontrollü stoklanmasını sağlamak.
- Yıllık ödenek doğrultusunda, yıllık ve aylık iş programlarını hazırlamak ve gerçekleşmesini sağlamak.
- Aylık hakkeşileri hazırlamak ve hakkeş inceleme birimine vermek.
- Geçici ve kesin kabul işlemlerini yapmak.
- Birim fiyatı belli olmayan imalatların analizlerini yapmak.
- Süre uzatım kararlarını hazırlamak.
- Keşif artışlarını hazırlamak.
- Hizmete girmiş binalardaki tüm ısıtma, havalandırma, sıhhi tesisat, inşaat işleri, elektrik tesisatı, asansör sistemlerinin bakım ve onarımını gerçekleştirmek ve arızaları gidermek.
- Düzenli bakım ve kontrol gerektiren sistemlerin bu gereksinimlerini zamanında karşılamak.
- Kampüslerimizde bulunan ve yapımı devam eden tüm inşaatların ülke koordinatlarına uygun olarak hali hazırlanmasını çıkartılması
- Üniversitemiz kampüslerinin imar uygulamalarının takibi ve sonuçlandırılması
- Kampüslerimizde yapımına başlanacak olan tüm inşaatların ,inşaat ruhsatlarının çıkarılması ve inşaat izinlerinin alınması, takibi ve sonuçlandırılması
- Kampüslerimizin ilgili buldukları Belediyeler, Tapu Sicil Muhafızlıkları ve Defterdarlıklarla olan iş ve işlemleri yapmak ve takip etmek.

- Akdeniz Üniversitesi kampüs alanı içindeki park ve bahçe düzenlemelerinde tohumla üretim hizmetlerini ve çelikle üretim hizmetlerinin gerçekleştirilmesini sağlamak
- Akdeniz Üniversitesi kampüs alanı içindeki yeşil alanların (çim, ağaç, mevsimlik, v.b.) sulama işlemini yapmak ve kurulan sulama sistemindeki arızaları gidermek.
- Akdeniz Üniversitesi peyzaj düzenlemesinde ve kampüs alanı içindeki yeşil alanların (çim, ağaç, mevsimlik, v.b.) bitkilerin bakımını prosedür ve talimatlara uygun olarak yapmak.
- Rektörlük, Kütüphane, Merkezi Derslikler Binalarında ki elektrik, su, tesisat ve iklimlendirme ile ilgili her türlü işletme ve bakım işlerini yaptırılmasını sağlar.
- Üniversite kampüslerinin imar uygulamalarının takibi ve sonuçlandırılmasını sağlamak.

## C.İDAREYE İLİŞKİN BİLGİLER

### 1. FİZİKSEL YAPI:

Üniversitemizin ana yerleşkesi Dumlupınar Bulvarı – Uncalı semti arasında yer alan bölgede kurulmuştur. Çallı mevkiinde de küçük yerleşkesi bulunmaktadır. Merkez yerleşke **3.483.589 m<sup>2</sup>** arazi yüzölçümü ve **728.255m<sup>2</sup>** yapı alanına sahiptir. 19 adet Fakülte (Tıp,Fen,Edebiyat, İktisadi ve İdari Bilimler,Eğitim, Ziraat, Hukuk, Mühendislik, İletişim, Güzel Sanatlar, Su Ürünleri, İlahiyat, Dişçilik, Turizm, Mimarlık, Hemşirelik, , Ayşe Sak Uygulamalı Bilimler Fakültesi Manavgat Turizm Fakültesi, Kumluca Sağlık Bilimleri Fakültesi ), 5 adet Yüksekokul (Turizm İşletmeciliği ve Otelcilik, Beden Eğitimi ve Spor, Antalya Sağlık,Devlet Konservatuvarı), 11 adet Meslek Yüksekokulu (Teknik Bilimler, Sağlık Hizmetleri,Beden Eğitimi ve Spor,Konservatuar,Adalet, , Manavgat, Kumluca, Korkuteli, Elmalı, Finike,Serik Gülsün Süleyman Sural) bulunmaktadır.Tüm yerleşkelerin toplamında **807.468 m<sup>2</sup>** kapalı alan bulunmaktadır.

Toplam üç bloktan oluşan **Akdeniz Üniversitesi Hastanesi toplam 161.663 m<sup>2</sup>**lik hizmet alanına sahiptir. Yakın tarihte inşaatı tamamlanan, 70 yataklı Fizik Tedavi ve Rehabilitasyon Hastanesi ve 20 yataklı Ruh Sağlığı Tanı ve Tedavi Merkezi de Merkez Kampus alanı içerisinde yer almaktadır.2012 yılında tamamlanan 304 yatak kapasiteli B Blok ile Yatak sayısı 846 yatağa çıkmıştır. Ayrıca Kütüphane, Merkezi Yemekhane, Kapalı Spor Salonu, Kapalı Yüzme Havuzu, Atletizm Pisti, Olbia Kültür merkezi,Yakut Yeni Yaşam Alanı, Sosyal Tesisler, Rektörlük Binası, Sağlık Kültür ve Spor Daire Başkanlığı, Merkezi ısı santral binası,75.Yıl çocuk kreşi binaları da kampüs içerisinde yer almaktadır.



Çallı Kampusünde Sosyal Bilimler Yüksekokulu bulunmaktadır. Yeşilbayır yerleşkesinde Ayşe Sak Uygulamalı Bilimler Fakültesi yer almaktadır. İlçe Kampüslerinde üzere toplam 6 MYO (Manavgat, , Kumluca, Korkuteli, Elmalı, Finike, Serik Gülsün Süleyman Sural) bulunmaktadır.

Şehir merkezinde yer alan bu yerleşkeler dışında Üniversitemize bağlı çeşitli birimlerin bulunduğu, aşağıda belirtilen 17 ayrı yerleşim alanı daha bulunmaktadır. Yerleşim yerleri ve m<sup>2</sup>leri Tablo1, Kapalı alanlarının dağılımı Tablo 2 de bu alanların hizmet alanlarına göre dağılımı ise Tablo 3 te gösterilmiştir.Açık spor alanları tablo 4 de yer almaktadır.

Akdeniz Üniversitesi kampusünde fakülte binaları, laboratuvarlar, kütüphane ve spor tesisleri merkez kampusta yer almaktadır. Üniversite merkez kampusu .....m<sup>2</sup> genişliğindedir. Projelendirilmiş örtülü alan büyüklüğü ise **927.778 m2** dir. Tesislerin yıllara göre tamamlanma oranları Tablo 5'de yer almaktadır.

## 1.1. GENEL BİLGİLER

### 1.1.1. Taşınmazların Dağılımı

Yerleşke Adı	Mülkiyet Durumuna Göre Taşınmaz Alanı (m2)			Toplam (m2)	Açıklama
	Üniversite	Maliye/Hazine	Diğer		
<b>Kampüs</b>	3.397.725,96			3.397.725,96	
<b>Çallı Sos.Bil.M.Y.O.</b>	6.494.00 21.857.00			28.351.00	
<b>Yeşilbayır Sosyal Hizm.Y.O</b>	3.881.00	2.644.00	417.00	6.942.00	Yeşilbayır Belediyesi.
<b>Ziraat Fak.Araş. veUyg. Çiftliği (Aksu)</b>		445.099.58 424.318.61 389.141.39 37.504.96 23.520.46		1.319.585.00	
<b>Serik M.Y.O. Binası</b>	13.597.84			13.597.84	
<b>Elmalı M.Y.O. Kampüsü</b>		199.796.93		199.796.93	
<b>Elmalı M.Y.O. için arsa</b>	2412 931			3343	
<b>* Alanya İşl.Fak. kampüsü (Kestel)</b>		96.806.24		96.806.24	
<b>* Alanya Turizm M.Y.O.(Kestel)</b>		30.323.92		30.323.92	
<b>* Alanya İşl.Fak. kampüsü (Kestel)</b>		77.771.28		77.771.28	
<b>Alanya (Konaklı)</b>	9.995.11			9.995.11	
<b>Kumluca Seracılık M.Y.O. Kamp.</b>		39.984.17		39.984.17	
<b>* Akseki M.Y.O. (Yük.Ok+Atölye+Yurt huzur evi Binası)</b>			130.00 305.00 401.00 414.00 2.048.00	3.298.00	Akseki Eğitim Hayratı Yap. Yaş.Dern.
<b>Korkuteli M.Y.O Kampüsü</b>		74.410,92		74.410,92	
<b>Korkuteli M.Y.O. için Yeni tahsis</b>		194.202,95		194.202,95	
<b>Manavgat M.Y.O. Kampüsü</b>		17.940.00		17.940.00	
<b>Manavgat M.Y.O. için yeni tahsis</b>		53.606		53.606	
<b>Finike M.Y.O. Kampüsü</b>	26.695.19			26.695.19	
<b>* Gazipaşa M.Y.O.</b>		5.530.49	4.631.64	10.162.13	Gazipaşa Belediyesi
<b>Antalya Saklıkent Kayak Merkezi Spor Alanı</b>		79685,56		79685,56	
<b>Adrasan(Çavuşköy)</b>		9.421.29		9.421.29	

<b>Göynük</b>			3.415.00	3.415.00	Göynük Belediyesi
<b>Demre</b>		32335,60	21.095.16 5.844.95	59,275.71	Demre Belediyesi
<b>TOPLAM</b>	<b>3,483,589.10</b>	<b>2,234,044.35</b>	<b>38,701.75</b>	<b>5,686,335.20</b>	

- Alanya, Gazipaşa ve Akseki 23 Nisan 2015 tarih ve 29335 sayılı Resmi Gazete 'de yayınlanarak yürürlüğe giren 6640 sayılı Yükseköğretim Kurumları Teşkilatı Kanunu ile Bazı Kanun ve Kanun Hükmünde KararnamelerdeDeğişiklik Yapılmasına Dair Kanunla Alanya Alaaddin Keykubat Üniversitesine devredildi.
- Adrasan da imar çalışmaları devam etmektedir.

### 1.1.2. Kapalı Alanların Dağılımı

Yerleşke Adı	Kapalı Alan Miktarı (m2)		Toplam (m2)
	Üniversite	Tahsis	
Merkez Kampus Yerleşkesi	728.255	-	728.255
Merkez Çallı Yerleşkesi	12.038	-	12.038
Merkez Yeşilbayır Yerleşkesi	2.630		2.630
Aksu Ziraat Fak.Uygulama		3.500	3.500
Kumluca Yerleşkesi+yurt	7.500	1300	8.800
Korkuteli Kampus		3.975+850*	4.825
Serik Yerleşkesi	16.350		16.350
Manavgat MYO yerleşkesi	5.650	-	5.650
Manavgat TURİZM FAKÜLTESİ yerleşkesi	5.900		5.900
Elmalı Yerleşkesi	6.410	-	6.460
Finike Yerleşkesi	3,360	-	3,360
Adrasan Yerleşkesi		4.550	4.550
Göynük Yerleşkesi		5.150	5.150
<b>TOPLAM</b>	<b>788.093</b>	<b>19.375</b>	<b>807.468</b>

### 1.1.3. Kapalı Mekânların Hizmet Alanlarına Göre Dağılımı

Hizmet Alanı	Merkez Yerleşkesi (m <sup>2</sup> )	Diğer (m <sup>2</sup> )	Toplam (m <sup>2</sup> )
Eğitim	279.736	31.969	307.275
Sağlık	161.663		161.663
Barınma	151.049	4.250	155.299
Beslenme	25.106	4.883	29.989
Kültür	6.935	2.612	9.547
Spor	24.790	825	25.615
Diğer (İdari, Tesis, Depo)	100.177	19.110	119.287
<b>TOPLAM</b>	<b>749.456</b>	<b>58.012</b>	<b>807.468</b>

#### 1.1.4. Örtülü Alan Büyüklükleri ve Tamamlanma Oranları

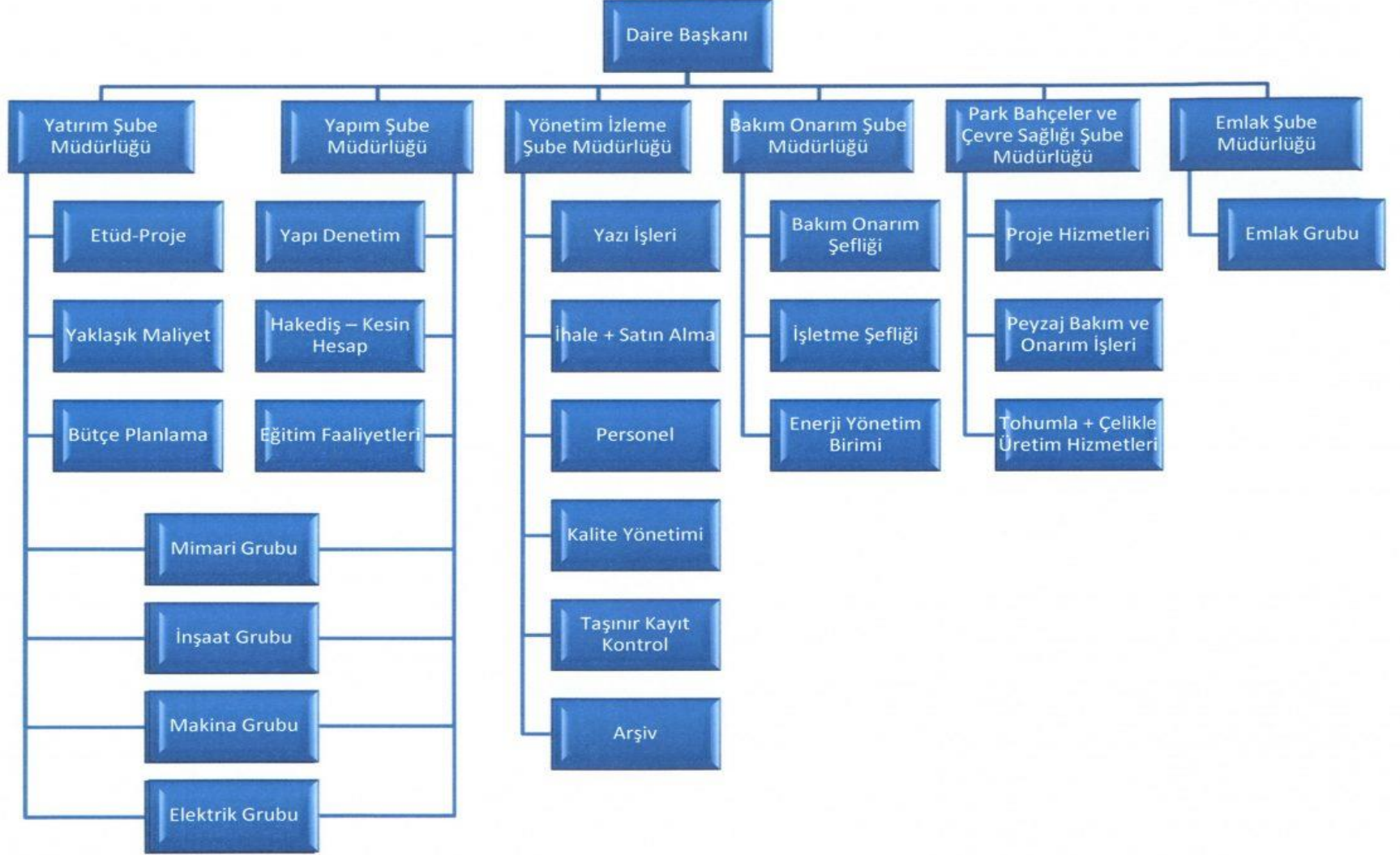
	2010	2011	2012	2013	2014	2015	2016
<b>Projelendirilmiş (m<sup>2</sup>)</b>	597.699	645.758	820.608	859.668	870.501	838.724	927.347
Bitmiş (m <sup>2</sup> )Universite	465.790	499.423	588.102	619.622	636.280	654.973	780.415
<b>Tamamlanma Oranı</b>	78%	78%	76%	72%	73%	75%	85%
BitmişTahsisli (m <sup>2</sup> )	18.990	18.990	33.730	33.730	40.905	26.625	26.625
<b>Toplam (m<sup>2</sup>)</b>	484.780	518.413	621.832	653.352	677.185	681.598	807.037

#### 1.1.5. Eğitim Alanları Hakkında Ayrıntılı Bilgi ve Tablo:

Eğitim Alanı	2011	2012	2013	2014	2015	2016
<i>Derslik</i>	100.092	115.556	123.746	129.027	119.137	135.967
<i>Laboratuar, atolye</i>	35.774	42.849	42.999	46.812	46.812	51.952
<i>Sosyal Alan, Kantin, yemekhane,yurt</i>	91.557	95.207	97.507	109.637	109.637	203.668
<i>Diğer (İdari, Tesis, Depo)</i>	120.320	136.206	147.906	151.563	137.597	229.283
<b>TOPLAM</b>	<b>347.743</b>	<b>389.818</b>	<b>412.158</b>	<b>437.039</b>	<b>342.915</b>	<b>620.870</b>



## 2. ÖRGÜT ŞEMASI



Başkanlığımız, Rektörlüğümüz başta olmak üzere, Genel Sekreterlik Makamına bağlı olarak görev yapmaktadır.

Daire Başkanlığımız her türlü yapı, tesis, onarım, bakım, etüd, proje, yaklaşık maliyet, ihale ve denetleme işlerinde hizmet vermektedir. Mevcut teknik personeller ile sorumlu olduğumuz alanlarda hızlı çözüm bulmak, eğitim, öğretim, araştırma ve uygulama için gerekli olan çağdaş tesisleri Kamu İhale Kanunu ve ilgili mevzuatlara göre yaptırmak ve denetlemekle yükümlüdür. Başkanlığımız bünyesinde Daire Başkanı ve Şube Müdürleri de dahil olmak üzere; 5 Mimar, 5İnş.Mühendisi, 4Elk.Mühendisi, 4Mak.Mühendisi, 1 Gıda Mühendisi, 4 Ziraat Mühendisi, 3İnş.Teknikeri, 1 Elektronik Teknikeri, 2 Elk.Teknikeri, 1 Mak.Teknikeri, 2 İnş. Teknisyeni, 4 Elk.Teknisyeni, 3Mak.Teknisyeni, olmak üzere 42 Teknik Eleman (21teknik personel farklı birimlerde görev yapmaktadır.)ve 6 idari personel (2 idari personel farklı birimde görev yapmaktadır.) bulunmaktadır. Ayrıca Üniversitemizin çeşitli birimlerinin kadrolarında bulunup birimizde görev yapan 4 teknik personel ve 1idari personel ile 5 adet sözleşmeli personelimiz bulunmaktadır.

### 3.BİLGİ VE TEKNOLOJİK KAYNAKLAR

#### 3.1.1. Bilgisayarlar

3.1.1. Yazılım ve Bilgisayarlar				
Cinsi	İdari Amaçlı (Adet)	Eğitim Amaçlı (Öğrencilerin Kullanımına açık bilgisayar sayısı) (Adet)	Araştırma Amaçlı (Adet)	Toplam
Masaüstü Bilgisayarlar	57			57
Dizüstü Bilgisayarlar	6			6

#### 3.1.1. Yazılımlar

Yazılım Adı	Adedi	Yazılımın Kullanım Amacı
AMP Kesin Hesap ve Hakediş Programı	16 Kullanıcı 1 ad program	Kesin Hesap ve hak ediş yapmak.
Arşiv Programı	1 ad.	Arşiv Belgelerini düzenlemek

## 3.2. KÜTÜPHANE KAYNAKLARI

### 3.2.1. Birim Kitap-Yayın-Veri Tabanı- Kütüphane Kaynakları

#### Birimimizin Kitap Kaynakları

\* Birimizde kayıtlı kütüphane kaynağı bulunmaktadır. Mevzuat ve mesleki el kitapları şahıslara ait teknik kaynaklar bulunmaktadır.

### 3.3- Diğer Bilgi ve Teknolojik Kaynaklar

3.3.1. Diğer Bilgi ve Teknolojik Kaynaklar				
Cinsi	İdari Amaçlı (Adet)	Eğitim Amaçlı (Adet)	Araştırma Amaçlı (Adet)	Toplam
Projeksiyon	1			1
Slayt Makinesi				
Tepegöz				
Episkop				
Barkod Okuyucu				
Baskı Makinesi				
Fotokopi Makinesi	5			5
Faks	2			2
Fotoğraf Makinesi	1			1
Kameralar				
Televizyonlar	2			2
Tarayıcılar	3			3
Müzik Setleri				
Mikroskoplar				
DVD ler				
Diğer (Yazıcılar)	11			11

#### 4.İNSAN KAYNAKLARI

##### 4.6. İdari Personel

	<i>Dolu</i>	<i>Boş</i>	<i>Toplam</i>
<i>G.İ.H.</i>	6	1	7
<i>S.H.S.</i>			
<i>T.H.S.</i>	42	6	48
<i>E.Ö.H.</i>			
<i>A.H.S.</i>			
<i>D.H.S.</i>			
<i>Toplam</i>	48	7	55

##### 4.7- Personelin Eğitim Durumu

<b>4.7.1. İdari Personelin Eğitim Durumu</b>					
	<i>İlköğretim</i>	<i>Lise</i>	<i>Ön Lisans</i>	<i>Lisans</i>	<i>Y.L. ve Dokt.</i>
<i>Kişi Sayısı</i>	0	2	13	28	5
<i>Yüzde</i>	0	4	27	58	11

##### 4.8- Personelin Hizmet Süreleri

<b>4.8.1. İdari Personelin Hizmet Süresine Göre Dağılımı</b>						
	<i>1-3 yıl</i>	<i>4-6 yıl</i>	<i>7-10 yıl</i>	<i>11-15 yıl</i>	<i>16-20 yıl</i>	<i>21 yıl üzeri</i>
<i>Kişi Sayısı</i>	1	4	5	10	8	20
<i>Yüzde</i>	2	8	10	21	17	42

##### 4.9 - Personelin Yaş İtibariyle Dağılımı

<b>4.9.1. İdari Personelin Yaş İtibariyle Dağılımı</b>						
	<i>23 yaş ve altı</i>	<i>23-30 yaş</i>	<i>31-35 yaş</i>	<i>36-40 yaş</i>	<i>41-50 yaş</i>	<i>51 yaş üzeri</i>
<i>Kişi Sayısı</i>	0	1	7	10	17	13
<i>Yüzde</i>	0	2	15	21	35	27

#### 5.SUNULAN HİZMETLER

	<i>Hizmetler</i>
<i>Akademik Hizmetler</i>	-
<i>İdari Hizmetler</i>	<i>İnşaat ve onarımla ilgili tüm işler</i>
<i>Diğer Hizmetler</i>	<i>Yeni bina projeleri</i>

### 5.4.1. Engelsiz Üniversite Hizmetleri:

*Tüm Kampüslerimizde alt yapı ve üst yapı çalışmaları engelli kullanımına uygun olarak yapılmakta ve düzenlenmektedir.*

## 6.YÖNETİM VE İÇ KONTROL SİSTEMİ

### Mali Yönetim ve Harcama Öncesi Kontrol Sistemi:

*Birimimizde personelin atama, terfi vb. işlemleri Personel Daire Başkanlığı tarafından yapılmaktadır.İhale İşlemleri 4734 sayılı Kamu İhale Kanunu esasları doğrultusunda yapılmaktadır.*

## II. AMAÇ VE HEDEFLER

### A. BİRİM AMAÇ VE HEDEFLERİ

STRATEJİK AMAÇ	Hedef Kodu	HEDEF
3. Altyapı ve Fiziksel Alanları Sürekli Geliştirmek/ İyileştirmek	3.1.	Üniversitemiz eğitim-öğretim, Ar-Ge ve hizmet amaçlı altyapı ve fiziksel ortamın 2017 yılı sonuna kadar %90'ının tamamlanması
3. Altyapı ve Fiziksel Alanları Sürekli Geliştirmek/ İyileştirmek	3.3.	Personel çalışma mekanlarının iklimlendirme, bilişim, iletişim, mefruşat gibi donanımlarının 2017 yılı sonuna kadar modernizasyonunun tamamlanması
3. Altyapı ve Fiziksel Alanları Sürekli Geliştirmek/ İyileştirmek	3.7.	Üniversite personeli ve öğrencilerin fiziki altyapıya yönelik dilek ve önerilerine bağlı memnuniyet düzeylerinin 2017 yılı sonuna kadar %20 artırılması
3. Altyapı ve Fiziksel Alanları Sürekli Geliştirmek/ İyileştirmek	3.9.	Engellilere yönelik altyapı yatırımlarının 2017 yılı sonuna kadar tamamlanması
3. Altyapı ve Fiziksel Alanları Sürekli Geliştirmek/ İyileştirmek	3.11.	Hukuksal düzenlemelerden kaynaklanan bilimsel alt yapı ve onarım ihtiyaçlarının 2017 yılı sonuna kadar tamamlanması
4.Kurumsal Yapının ve İnsan Kaynaklarının Geliştirilmesi	4.6.	Tüm birimleri kapsayan insan kaynakları planlaması ve norm kadro çalışmasının 2017 yılı sonuna kadar tamamlanması

### Temel Politikalar ve Öncelikler

*Daire Başkanlığımız her türlü yapı, tesis, onarım, bakım, etüd, proje, yaklaşık maliyet, ihale ve denetleme işlerinde hizmet vermektedir. Mevcut teknik personeller ile sorumlu olduğumuz alanlarda hızlı çözüm bulmak, eğitim, öğretim, araştırma ve uygulama için gerekli olan çağdaş tesisleri Kamu İhale Kanunu ve ilgili mevzuatlara göre yaptırmak ve denetlemekle yükümlüdür. Kaynakları doğru, zamanında, etkin kullanmak temel politikamızdır.*

### **.III. FALİYETLERE İLİŞKİN BİLGİ VE DEĞERLENDİRMELER**

#### **A. MALİ BİLGİLER**

##### **1. BÜTÇE UYGULAMA SONUÇLARI**

**Üniversitemiz yatırımlarına 2016 yılı bütçesi ile,**

###### **a) Eğitim Sektöründe**

- |                              |                 |
|------------------------------|-----------------|
| 1) Özel Bütçeden             | : 25.802.000 TL |
| 2) Özel Gelirden Karş.Ödenek | : 21.050.000 TL |

###### **b)Sağlık Sektöründe**

- |                               |                 |
|-------------------------------|-----------------|
| 1) Özel Bütçeden              | : 54.000.000 TL |
| 2) Döner Ser. Gelirlerinden   | : 5.000.000 TL  |
| 3) Öz Gelirlerden Karş.Ödenek | : 14.000.000 TL |

###### **a) Spor Sektöründe**

- |                                   |            |
|-----------------------------------|------------|
| 1) Özel Bütçeden                  | : 2.000 TL |
| 2) Öğrenci Sosyal Hiz.Bütçesinden | : -        |

###### **b) Araştırma-Geliştirme Sektöründe**

- |  |                |
|--|----------------|
| 1) Özel Bütçeden                       | : 4.000.000 TL |
| 2) Özel Ödenek kaydedilen ödeneklerden | : 3.591.000 TL |

Olmak üzere;

- |                                     |                        |
|-------------------------------------|------------------------|
| <b>TOPLAM</b> 1) Özel Bütçeden      | : 83.802.000 TL        |
| 2) Dön.Ser.+ Özel Ödenek+Öğr.Gelir. | : <u>43.641.000 TL</u> |

**Toplam : 127.443.000 TL Ödenek tahsis edilmiştir.**

**31.12.2016 tarihi itibari ile toplam 77.386.000 TL harcama yapılmıştır.**

**Üniversitemiz yatırımlarına 2017 yılı bütçesi ile,**

###### **a) Eğitim Sektöründe**

- |                                       |                 |
|---------------------------------------|-----------------|
| 1) Özel Bütçeden                      | : 28.500.000 TL |
| 2) Döner Sermaye Gelirlerinden        | : -             |
| 3) Öz gelirlerden karşılanacak ödenek | : -             |

###### **b) Sağlık Sektöründe**

- |                                |                 |
|--------------------------------|-----------------|
| 1) Özel Bütçeden               | : 56.500.000 TL |
| 2) Döner Sermaye Gelirlerinden | : -             |

###### **c) Spor Sektöründe**

- |                            |                |
|----------------------------|----------------|
| 1) Özel Bütçeden           | : 1.500.000 TL |
| 2) Öğr.Sos.Hiz.Bütçesinden | : -            |

###### **d) Araştırma - Geliştirme Sektöründe**

- |                     |                |
|---------------------|----------------|
| 1) Özel Bütçeden    | : 10.000 TL    |
| 2) Özel Gelirlerden | : 3.789.000 TL |

Olmak üzere;

- |  |                              |
|--|------------------------------|
| <b>1) Özel Bütçeden</b>                        | <b>: 86.510.000 TL</b>       |
| <b>2) Döner Sermaye+Özel Öd.+Öğr.gelirleri</b> | <b>: <u>3.789.000 TL</u></b> |

**TOPLAM : 90.299.000 TL**

Ödenek tahsis edilmiştir. 2017 yılında öncelikli projelerimize göre hazırlanan "Ayrıntılı Harcama Cetvelleri" Maliye Bakanlığı'nca onaylandıktan sonra harcama yapılacaktır.

### **3- MALİ DENETİM SONUÇLARI**

Birimimiz yıl içinde en az iki kez olmak üzere Sayıştay denetçileri tarafından denetlenmektedir. Sorğu bildirimlerine zamanında yanıt verilmekte olup kesinleşmiş bir ceza söz konusu olmamıştır.

#### **3.1. İÇ DENETİM BİRİMİNCE YAPILAN DENETİMLER**

- 30.11.2012 Personele ait maaş ödeme sürecine ilişkin denetim yapılmıştır. Denetim sonucunda saptanan uygulama aksaklıkları giderilmiştir.

- 16.04.2013 Tarihli raporla başkanlık Faliyetleri Süreci denetim sonucu bildirilmiştir. Denetim sonucunda saptanan uygulama aksaklıkları giderilmiştir.

- 2014 yılında "Özel Bütçe ve Satın Alma Süreci" denetimi sonucunda 27/06/2014 tarih ve G-02 sayılı iç denetim raporu ile bildirilen rapor sonucunda uzlaşılan konularda gerekli düzeltmeler yapılmıştır.

#### **3.2. DIŞ DENETİM**

Sorğu bildirimlerine zamanında yanıt verilmekte olup kesinleşmiş bir ceza söz konusu olmamıştır.

## B- PERFORMANS BİLGİLERİ

### 1- FAALİYET VE PROJE BİLGİLERİ

#### 1.1. PROJE BİLGİLERİ

##### 1.1.1. Geçmiş Yıllarda Başlayan ve Devam Eden Yatırım Projeleri Bütçesi Tamamlanma Oranı ve Bitiş Tarihi

PROJELER	Başlama Tarihi	Bütçesi			Tamamlanma Oranı	Planlanan Bitiş Tarihi
		Hazine Yardımı	Diğer			
			Öz Gelir	Bağış		
Onkoloji Hastanesi	18.12.2013	58.833.604			82	29.05.2015
Diş Hastanesi	11.08.2014	27.991.000			35	18.10.2016
Morfoloji (Tıp Fakültesi Derslik)	08.12.2015	18.747.840				29.06.2017
İletişim Fakültesi İnşaatı	08.11.2013	27.081.000			71	29.10.2015
Elektrik Altyapı	20.11.2015	7.167.640				16.02.2017
Demre M.Y.O.	Kasım 2014			Bağış	35	
<b>Toplam</b>		<b>139.821.084</b>				



### 1.1.2. 2016 Yılında Biten Yatırım Projeleri Bütçesi ve Bitiş Tarihleri

Geçmiş tarihlerde başlayıp 2015 yılı içerisinde tamamlanan yatırım projelerine ilişkin veriler aşağıdaki tabloda yer almaktadır.

PROJELER	Başlama Tarihi	Bütçesi			Bitiş Tarihi
		Hazine Yardımı	Diğer		
			Öz Gelir	Bağış	
İlahiyat Fakültesi İkmal İnş.(1.Etap)	29.01.2014	16.082.826	16.082.826		24.05.2016
Yabancı Diller Yüksek Okulu	12.01.2015	21.942.041	21.942.041		21.11.2016
Organ Nakli ve Tüp geçit Tadilatı	15.07.2016	1.176.460	1.176.460		03.12.2016
Venlo Model Sera	20.04.2015	1.837.958	1.837.958		27.01.2016
Manavgat Turizm Fakültesi	05.06.2015			Bağış	11.07.2016
Kumluca M.Y.O.	Şubat.2010			Bağış	Mayıs 2016
<b>Toplam</b>		<b>41.039.285</b>			

## 1-EĞİTİM SEKTÖRÜ

### 1.1-2016 YILINDA TAMAMLANAN PROJELER

#### **AÜ İLAHİYAT FAKÜLTESİ**

Proje çalışmaları tamamlanan Fakültemizin yapımına vakıf tarafından başlanılmış ancak devam edilememiştir.2013 yılında ihale edilen bina 21.000 m<sup>2</sup> kapalı alana sahiptir. 82 adet derslik ve laboratuvar ,1 adet 300 kişilik amfi, öğretim görevlisi odaları ve genel kullanım alanları binada yer almaktadır. 2014 Ocak Ayında sözleşmesi imzalanmış olup 2016 yılı Mart ayında tamamlanmıştır.



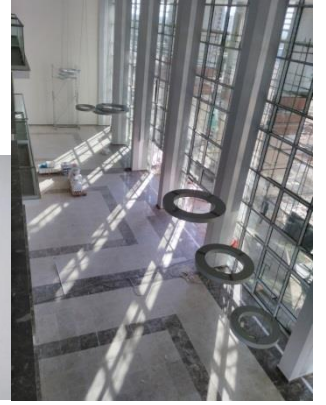
#### **AÜ VENLO TİPİ ARAŞTIRMA SERASI**

2015 yılında yatırım programına Araştırma Projeleri Kapsamında alınan Sera Alanı 1.600 m<sup>2</sup>( 10 adet araştırma Serası Bölümü), Teknik Hacim 480 m<sup>2</sup> olmak üzere Sera Projesinin ihalesi tamamlanarak yapımına Nisan 2015 de yapımına başlanmıştır. 2016 yılı başında geçici kabul yapılmıştır. **Kapalı alan : 2.080 m<sup>2</sup>**



## AÜ YABANCI DİLLER YÜKSEKOKULU

2015 yılında yapımına başlanan bina 36.000.m<sup>2</sup> kapalı alanı kapsamaktadır. 98 adet Derslik, 1 adet,c250 kişilik amfi, Öğretim görevlisi odaları ve genel kullanım alanları binada yer almaktadır. 2016 yılı Aralık ayında tamamlanmıştır.



## AÜ KUMLUCA MESLEK YÜKSEK OKULU

Kumluca Eğitim Vakfı, Kaymakamlık ve Belediye tarafından yapımına 2010 Şubat ayında başlanmıştır. 6.916m<sup>2</sup> kapalı alan içermektedir.19 adet 50 kişilik derslik, 150 kişilik 3 adet anfi derslik, 10 adet laboratuvar ve atölye, 48 Öğretim Görevlisi odası, idari ve sosyal alanların yer aldığı bina 6.920 m<sup>2</sup> kapalı alan içermektedir. 2016 yılı Mayıs ayında hizmete açılmıştır.



## AÜ MERKEZ LABORATUVARI

2015 yılında yatırım programına Araştırma Projeleri Kapsamında alınan Merkez Laboratuvarı Projesinin ihalesi tamamlanarak yapımına başlanmıştır. Merkezde iki kat Hayvan Laboratuvarı iki kat farklı araştırma laboratuvarları olarak düzenlenmiştir. 2016 yılı Aralık ayında tamamlanmıştır.

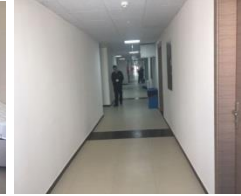
**Kapalı alan : 3.500 m<sup>2</sup>**



## AÜ ÖĞRENCİ YURLARI

2016 Yılında Yap İşlet Devret yöntemi ile üst hakkı verilerek ihalesi Nisan 2015 yılında tamamlanarak yapımına 2016 Nisan ayında yapımına başlanmıştır. Beş adet yurt binasında yaklaşık **4800 öğrenci** barınma olanağı sunulmuştur. İki adet yemekhane ve kantin binası, sığınak, çarşı vb. gereksinimler cevap veren toplam **kapalı alanı 71.250 m<sup>2</sup>** ye ulaşan bir yatırımdır.

İki Blok ve yemekhane Eylül sonunda, diğer binalar Aralık sonunda hizmet vermeye başlamıştır.



## AÜ MANAVGAT TURİZM FAKÜLTESİ



## 1-2 2016 YILINDA DEVAM EDEN PROJELER

### **AÜ İLETİŞİM FAKÜLTESİ**

Halen İktisat Fakültesi binasında eğitim vermeye çalışan İletişim Fakültemiz için özel donanımlı mekanlar gerektiren ihtiyaçları doğrultusunda hazırlanan proje kapsamında üstün teknik donanımlı stüdyolar(1 ad büyük ,3 adet Küçük stüdyo), 100 kişilik sinema salonu, 300 kişilik konferans salonu , sergileme ve uygulama alanları, 8 adet 100 kişilik,6 adet 40 kişilik, 10 adet 20 kişilik derslik,85 öğretim elemanı odası, idari ve sosyal alanlar bulunmaktadır 20.000 m<sup>2</sup> olarak planlanan yeni binamızın inşaatına 2013 yılında başlanmıştır. İş %69 seviyesinde yüklenicinin talebi ile fesih edilmiştir. 2016 yılında kalan kısım için tamamlama ihalesi yapılmış olup, 2017 yılında tamamlanacaktır.



### **AÜ İLAHİYAT FAKÜLTESİ CAMİİ**

İlahiyat Fakültesi Projesi ile birlikte yine vakıf tarafından **bağış olarak yapılmaktadır. 14.300.m<sup>2</sup> kapalı alana sahiptir. Kubbe yüksekliği 37m, çapı 30m olup 75m yüksekliğinde dört minaresi bulunmaktadır. Ana İbadet alanı 4.000 olmak üzere toplam 7.000 kişilik ibadet alanının yanı sıra kapalı otopark, gasilhane Alanları bulunmaktadır.**



### **AÜ DEMRE MYO**

Demre Belediyesi tarafından Üniversitemize tahsis edilen **32.336 m<sup>2</sup>** arsa üzerine yerleşen bina 2000 m<sup>2</sup> taban alanı ve toplam **7.030.m<sup>2</sup>** kapalı alana sahiptir. Projede bodrum, zemin ve üç normal kat bulunmaktadır. Demre Belediyesi, Kaymakamlık ve Eğitim Vakfı Tarafından yaptırılmaktadır. Binada: 1 adet çok amaçlı salon(320 m<sup>2</sup>- 200 kişilik), 1 adet yemekhane(200 kişilik),1 adet kantin, 1 adet atölye, konferans salonu (300 kişilik), kütüphane, 11 adet 60 kişilik derslik, 2 adet 100 kişilik derslik, 2 adet bilgisayar laboratuvarı, 2 adet dil laboratuvarı, 8 adet ofis, 10 adet öğretim görevlisi odası, 5 adet yüksekokul müdürlüğü odası ve toplantı salonu bulunmaktadır. 2016 yılı Kasım ayında yeni protokol imzalanmış olup yapımına devam edilecektir.



## **AÜ TIP FAKÜLTESİ DERSLİK BLOĞU**

Aşırı kontenjan artışları nedeniyle özellikle 400 kişilik anfi ihtiyacı olan Tıp Fakültesi için derslik bloğu yapımı zorunluluk haline gelmiştir. Proje çalışmaları tamamlanan bina 15.000 m<sup>2</sup> kapalı alan 450, 250 ve 175 kişilik 9 amfi, PDU derslikleri ve idari alanları kapsamaktadır. 2015 yılı Aralık ayında sözleşmesi imzalanan binanın 2017 Temmuz ayında tamamlanması planlanmaktadır.



### **1-3 PLANLANAN PROJELER**

#### **AÜ MİMARLIK FAKÜLTESİ**

2016 yılı Yatırım Programında yer alan Mimarlık Fakültesi için proje çalışması Fakültemiz tarafından yapılacak ve yaklaşık maliyet ve ihale hazırlıklarına başlanacaktır. Kapalı alanı 15.000.m<sup>2</sup> olarak öngörülmüştür.

### **2-1 SAĞLIK ALANINDA 2016 YILINDA DEVAM EDEN PROJELER**

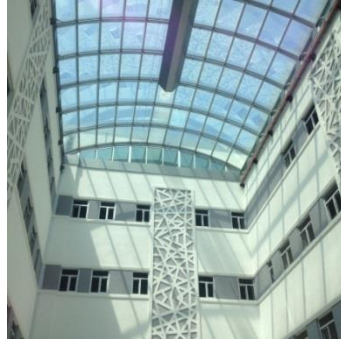
#### **AÜ ARAŞTIRMA UYGULAMA HASTANESİ G BLOK İNŞAATI - ONKOLOJİ HASTANESİ**

*İlk ihalesi 1984 yılında gerçekleşen hastane binasının yatak bloğu, ameliyathaneleri, yoğun bakım üniteleri ve tüm poliklinik blokları bitirilerek hizmete sunulmuştur.*

*Hastanenin son bloğu olan G bloğun 1-4 katları mevcut hastane kompleksinin bir bölümü olarak planlanmıştır. Bu katlarda i, anjiyografi, kardiyoloji yoğun bakımları ve hasta yatak odaları, merkezi sterilizasyon ünitesi, çamaşırhane gibi destek birimleri yer almaktadır.*

*Binanın 3.,4.,5.,6.,7., katlarında toplam 16.000 m<sup>2</sup> alan içerisinde ise 200 yatak kapasiteli Onkoloji Hastanesinin yer alması planlanmıştır. Bu proje ile gerek Kentimizin gerekse Bölgemizin bu alandaki önemli bir ihtiyacı karşılanmış olacaktır. Projede çocuk ve yetişkin hematoloji ile onkoloji üniteleri, yoğun bakım, poliklinikler, onkoloji rehabilitasyon, ayakta tedavi, görüntüleme merkezi, laboratuvarlar vb. birimlerin yer alması planlanmıştır. Toplam 300 yatak kapasitesi bulunmaktadır.*

*Onkoloji Hastanesi 2013 yılında yeniden ihale edilerek Aralık ayında yapım işi sözleşmesi imzalanmıştır. 2017 yılında proje tamamlanacaktır.*



### **AÜ DİŞ HASTANESİ**

2011 yılında kurulan Diş Hekimliği Fakültemiz için Klinik binası tamamlanarak hizmete açılmış ve hizmete başlar başlamaz büyük bir taleple karşılaşmıştır. Kentimizin bu alandaki gereksinimlerini karşılayabilecek ve aynı zamanda eğitim amaçlı da kullanılabilir yeni bir binanın yapımı zorunluluk haline gelmiştir. Eğitim ve uygulama alanlarını içeren ve bu gereksinimler doğrultusunda hazırlanan proje 30.000.m<sup>2</sup> kapalı alan içermektedir. İlk aşamada 22.000 m<sup>2</sup> lik bölümün ihalesi yapılmış ancak yüklenici ile anlaşmazlık sonucu iş feshedilecektir. 2018 yılı sonunda tamamlanması planlanmaktadır.



### **3-KÜLTÜR SANAT VE SPOR ALANINDAKİ PROJELERDEN GÖRSELLER**

#### **3-1KÜLTÜR SANAT VE SPOR ALANINDA TAMAMLANAN PROJELER**

##### **ÇOK AMAÇLI SPOR SALONLARI**

Toplam 14.750m<sup>2</sup> kapalı alana sahip olan bu proje ile, spor turizmi açısından çok elverişli koşullara sahip olan Bölgemizde, Olimpik Oyunların düzenlenebilmesi yolunda da önemli bir adım atılmış olacaktır. Proje üç adet birleştirilebilir salon ile (Jimnastik, Badmington, Kondisyon) 622 sabit, 462

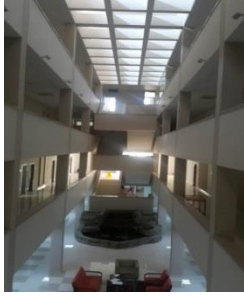
teleskobik tribün kapasitesine sahiptir. Ayrıca proje kapsamında Mücadele Sporları, Dans ,Step, Aerobik, masa tenisi, Spining, 4 adet Squash Salonu, Tedavi Merkezi, Hamam-Sauna,2 Adet Seminer ve 1 adet Bilgisayar salonu,idari ve teknik hacimler yer almaktadır. 2015 yılı Eylül ayında tamamlanmıştır. 2016 yılında Çadır Salon Tadilat Onarım İşi yapılacaktır.

## **4-DİĞER ALANLARDAKİ PROJELERDEN GÖRSELLER**

### **4-1- Tamamlanan Diğer Projeler**

#### **REKTÖRLÜK BÜYÜK ONARIM**

2016 yılında Morfoloji Binası genel dolaşım alanları yenileme çalışmaları, Eğitim Fakültesi Derslik ve giriş düzenleme çalışmaları, Turizm Fakültesi iç mekan tadilat düzenleme çalışmaları tamamlanmıştır. Muhtelif binalarımızın boya ve tadilat işleri yapılmıştır. 2017 yılında da benzer işler yapılacaktır.



**Morfoloji Genel Dolaşım Alanları**

**Turizm Fakültesi İç Mekan ve Derslik Tadilat Onarımı**



**Eğitim Fakültesi Giriş ve Derslik Tadilatı**

**Malzeme Müh. Bölümü ve Turizm Fakültesi**

#### **HASTANE BÜYÜK ONARIM**

**Organ Nakli Merkezi iki kat olarak yenilenmiştir.**





## **KAMPÜS ALT YAPI**

**2016 Yılı içinde tamamlanan işler:**

**\*- Kampüs Elektrik Altyapı Yenileme İşi Kapsamında 32 Trafo Köşkü,16 Güç Trafosu ve 13 Alçak gerilim pano değişimi 13.850 m Alçak Gerilim Kablo, 16.800 Orta Gerilim Kablo işi yapılmıştır. i tamamlanmıştır.**

**\*- Yeni biten binaların(Ziraat ,Eğitim Fakültesi,Gazi Mustafa Kemal Spor Salonu ) ve gerekli alanların çevre düzenleme, aydınlatma altyapı çalışmaları tamamlandı.**



### **Altyapı Çalışmaları**



### **Peyzaj Çalışmaları Eğitim Fakültesi Giriş ve Ziraat Fakültesi**



**Akdeniz Üniversitesi Expo Bahçesi**

## **4-2 DEVAM EDEN Diğer PROJELER**

### **REKTÖRLÜK BÜYÜK ONARIM**

2016 yılında Ziraat , İktisat Fakültesi, WC ve zemin kaplaması yenileme işleri yapılacaktır. Merkezi derslikler, Turizm, Ziraat Fakültesi 2., 3. Bloklar genel dolaşım alanlarında bakım onarım çalışmaları yapılacaktır.

### **HASTANE BÜYÜK ONARIM**

Hastane A Blok Tadilat ve Onarım İşi yapılacaktır.

## KAMPÜS ALT YAPI

2016 Yılı içerisinde aşağıda sıralı imalatlar yapılmaya devam edilmektedir.

\* Kampüs Güney Kapısı ikmal işi (Duvar, kaldırım kaplama ) yapılacaktır.

\* Kampus genelinde yaya ve araç yolları çalışmalarına, çevre ve peyzaj düzenlemelerine devam edilecek. Engelli yol işaretleme sistemleri ile ilgili çalışmalar yapılacak.

\* 2015 yılı Aralık ayında yapımına başlanan Kampus Elektrik Altyapı yenileme çalışmaları

2017 yılında tamamlanacak.

### 1.1. Faaliyet Bilgileri

#### 1.1.2 2013 Yılı Hedeflenen Faaliyetler:

Başkanlığımızın 2013 Yılı Stratejik Plan ve Performans Programı kapsamı sorumlu olduğu faaliyetler aşağıda tablo halinde verilmiştir.

STRATEJİK AMAÇ	Hedef Kodu	HEDEF	Faal. Kodu	PERFORMANS HEDEFİ (Faaliyet )	Performans Göstergesi (Ölçme Metodu, Faaliyet Göstergesi)
3. Altyapı ve Fiziksel Alanları Sürekli Geliştirmek/ İyileştirmek	3.1.	Üniversitemiz eğitim-öğretim, Ar-Ge ve hizmet amaçlı altyapı ve fiziksel ortamın 2017 yılı sonuna kadar %90'ının tamamlanması	3.1.30	İlahiyat Fakültesi ve Üniversite camisinin 2017 yılı sonuna kadar tamamlanması	İlahiyat Fakültesi Ve Üniversite Camisinin Tamamlanma Zamanı
3. Altyapı ve Fiziksel Alanları Sürekli Geliştirmek/ İyileştirmek	3.1.	Üniversitemiz eğitim-öğretim, Ar-Ge ve hizmet amaçlı altyapı ve fiziksel ortamın 2017 yılı sonuna kadar %90'ının tamamlanması	3.1.34	Botanik bahçesi hizmet binası ve işletme için gerekli altyapının tamamlanarak 2017 yılı sonuna kadar ziyarete açılması	Botanik Bahçesi Hizmet Binasının Tamamlanma Zamanı
3. Altyapı ve Fiziksel Alanları Sürekli Geliştirmek/ İyileştirmek	3.1.	Üniversitemiz eğitim-öğretim, Ar-Ge ve hizmet amaçlı altyapı ve fiziksel ortamın 2017 yılı sonuna kadar %90'ının tamamlanması	3.1.37	Bilişim Teknolojileri Merkezi binasının 2017 yılı sonuna kadar tamamlanması	Bilişim Teknolojileri Merkezi Binasının Tamamlanma Zamanı
3. Altyapı ve Fiziksel Alanları Sürekli Geliştirmek/ İyileştirmek	3.1.	Üniversitemiz eğitim-öğretim, Ar-Ge ve hizmet amaçlı altyapı ve fiziksel ortamın 2017 yılı sonuna kadar %90'ının tamamlanması	3.1.12	Edebiyat Fakültesi 2. Etap binasının 2014 yılında tamamlanması	Edebiyat Fakültesi 2. Etap Binasının Tamamlanma Zamanı
3. Altyapı ve Fiziksel Alanları Sürekli Geliştirmek/ İyileştirmek	3.1.	Üniversitemiz eğitim-öğretim, Ar-Ge ve hizmet amaçlı altyapı ve fiziksel ortamın 2017 yılı sonuna kadar %90'ının tamamlanması	3.1.13	İletişim Fakültesi binasının 2017 yılı sonuna kadar tamamlanması	İletişim Fakültesi Binasının Tamamlanma Zamanı

3. Altyapı ve Fiziksel Alanları Sürekli Geliştirmek/ İyileştirmek	3.1.	Üniversitemiz eğitim-öğretim, Ar-Ge ve hizmet amaçlı altyapı ve fiziksel ortamın 2017 yılı sonuna kadar %90'ının tamamlanması	3.1.15	Ziraat Fakültesi 5. ve 6. Eğitim Blokları, Yabancı Diller Yüksekokul Binası ve Merkezi derslikler kapsamında eğitim binasının 2016 yılı sonuna kadar tamamlanması	Bina Tamamlanma Oranı
3. Altyapı ve Fiziksel Alanları Sürekli Geliştirmek/ İyileştirmek	3.1.	Üniversitemiz eğitim-öğretim, Ar-Ge ve hizmet amaçlı altyapı ve fiziksel ortamın 2017 yılı sonuna kadar %90'ının tamamlanması	3.1.16	Kampus Altyapı Projesi kapsamında kampus içi yol inşaatlarının 2017 yılında tamamlanması	Kampus İçi Yol İnşaatlarının Tamamlanma Zamanı
3. Altyapı ve Fiziksel Alanları Sürekli Geliştirmek/ İyileştirmek	3.1.	Üniversitemiz eğitim-öğretim, Ar-Ge ve hizmet amaçlı altyapı ve fiziksel ortamın 2017 yılı sonuna kadar %90'ının tamamlanması	3.1.22	Tıp Fakültesi Morfoloji ek binasının 2017 yılı sonuna kadar tamamlanması	Tıp Fakültesi Morfoloji Ek Binasının Tamamlanma Zamanı
3. Altyapı ve Fiziksel Alanları Sürekli Geliştirmek/ İyileştirmek	3.1.	Üniversitemiz eğitim-öğretim, Ar-Ge ve hizmet amaçlı altyapı ve fiziksel ortamın 2017 yılı sonuna kadar %90'ının tamamlanması	3.1.27	Üniversite merkezi derslikleri, fakülte binaları, hastane ve yurtlarda yapılması gereken büyük ve küçük onarımların 2017 yılı sonuna kadar tamamlanması	Büyük Ve Küçük Onarımların Tamamlanma Zamanı
3. Altyapı ve Fiziksel Alanları Sürekli Geliştirmek/ İyileştirmek	3.11.	Hukuksal düzenlemelerden kaynaklanan bilimsel alt yapı ve onarım ihtiyaçlarının 2017 yılı sonuna kadar tamamlanması	3.11.1	Hayvan refahı yasası ile ilgili hukuki düzenlemelerden kaynaklanan altyapı ve büyük onarım ihtiyaçlarının 2014 yılı sonuna kadar tamamlanması	Hayvan Refahı Yasası İle İlgili İhtiyaçların Tamamlanma Zamanı
3. Altyapı ve Fiziksel Alanları Sürekli Geliştirmek/ İyileştirmek	3.3.	Personel çalışma mekanlarının iklimlendirme, bilişim, iletişim, mefruşat gibi donanımlarının 2017 yılı sonuna kadar modernizasyonunun tamamlanması	3.3.2	Birimlerdeki mefruşat, büro donanımı, mobilya (ergonomik) olanakların standartlarla karşılaştırılması yapılarak önceliklere göre 2013–2017 dönemini kapsayan bir iyileştirme ve dönüştürme planının oluşturulup eksiklerin bu plan dâhilinde tamamlanması	Birimlerdeki Mefruşat, Büro Donanımı Ve Mobilya Olanaklarının İyileştirme Oranı
3. Altyapı ve Fiziksel Alanları Sürekli Geliştirmek/ İyileştirmek	3.7.	Üniversite personeli ve öğrencilerin fiziki altyapıya yönelik dilek ve önerilerine bağlı memnuniyet düzeylerinin 2017 yılı sonuna kadar %20 artırılması	3.7.3	Merkezi yemekhanenin kapasitesinin ve hizmet kalitesinin artırılması için gerekli yatırım ve düzenlemelerin yapılması	Kapasite Artış Oranı
3. Altyapı ve Fiziksel Alanları Sürekli Geliştirmek/ İyileştirmek	3.9.	Engellilere yönelik altyapı yatırımlarının 2017 yılı sonuna kadar tamamlanması	3.9.1	Engelsiz Kampus Projesinin tüm birimlerde 2017 yılı sonuna kadar dünya standartlarına uygun hale getirilmesi	Engelsiz Kampus Projesinin Tamamlanma Zamanı
4.Kurumsal Yapının ve İnsan Kaynaklarının Geliştirilmesi	4.6.	Tüm birimleri kapsayan insan kaynakları planlaması ve norm kadro çalışmasının 2017 yılı sonuna kadar tamamlanması	4.6.3	İnsan kaynaklarının mevcut durumunun belirlenmesi, ihtiyaç duyulan ideal durumun planlanması, gerekli verilerin derlenmesi ve bu bilgilerin Yönetim Bilgi Sistemi'ne 2017 yılı sonuna kadar aktarılması	Gerekli Bilgilerin Yönetim Bilgi Sistemine Aktarılma Zamanı

## 2- PERFORMANS SONUÇLARI TABLOSU

PERFORMANS GÖSTERGELERİNİN GERÇEKLEŞME DEĞERLERİNİN HEDEFE ULAŞMA DURUMUNA GÖRE DAĞILIMI				
	PERFORMANS GÖSTERGESİ	2016 HEDEF	201 GERÇEKLEŞME	Hedefe Ulaşıldı mı?
3.1.30	İlahiyat Fakültesi Ve Üniversite Camisinin Tamamlanma Zamanı	%100	%100	EVET
3.1.34	Botanik Bahçesi Hizmet Binasının Tamamlanma Zamanı		%0	HAYIR
3.1.37	Bilişim Teknolojileri Merkezi Binasının Tamamlanma Zamanı		%0	HAYIR
3.1.12	Edebiyat Fakültesi 2. Etap Binasının Tamamlanma Zamanı	%100	%100	EVET
3.1.13	İletişim Fakültesi Binasının Tamamlanma Zamanı	%70	%69	EVET
3.1.15	Ziraat Fakültesi 5. ve 6. Eğitim Blokları, Yabancı Diller Yüksekokul Binası ve Merkezi derslikler Tamamlanma Oranı	%50	%50	EVET
3.1.16	Kampus İçi Yol İnşaatlarının Tamamlanma Zamanı	%80	%80	EVET
3.1.22	Tıp Fakültesi Morfoloji Ek Binasının Tamamlanma Zamanı	%50	%35	HAYIR
3.1.27	Büyük Ve Küçük Onarımların Tamamlanma Zamanı	%80	%60	EVET
3.11.1	Hayvan Refahı Yasası İle İlgili İhtiyaçların Tamamlanma Zamanı	%50	%0	EVET
3.3.2	Birimlerdeki Mefruşat, Büro Donanımı Ve Mobilya Olanaklarının İyileştirme Oranı	%100	%100	EVET
3.7.3	Merkezi yemekhane Kapasite Artış Oranı	%20	%14	HAYIR
3.9.1	Engelsiz Kampus Projesinin Tamamlanma Zamanı	%60	%60	EVET
4.6.3	Gerekli Bilgilerin Yönetim Bilgi Sistemine Aktarılma Zamanı	%100	%0	HAYIR

## 3- PERFORMANS SONUÇLARININ DEĞERLENDİRİLMESİ

### 1- Faaliyet 3.1.30 İlahiyat Fakültesi ve Üniversite camisinin 2017 yılı sonuna kadar tamamlanması

P.G.:Bağış Yolu ile tamamlanma oranı

**Faaliyetten Sorumlu Birimler:** Yapı İşleri ve Teknik D.B. ve İlahiyat Fk.

**İlahiyat Fakülte Projesi** 2013’de ihale edildi,2016 Mart ayında tamamlandı. Cami inşaatı devam ediyor.

**Fakülte İnşaatı Tamamlanma Oranı: %100;Üniversite Cami İnşaatı Tamamlanma Oranı: %75**

### 2- Faaliyet 3.1.34 Botanik bahçesi hizmet binası ve işletme için gerekli altyapının tamamlanarak 2017 yılı sonuna kadar ziyarete açılması

P.G.:Hedef net

**Faaliyetten Sorumlu Birimler:** Yapı İşleri ve Teknik D.B. – İMİD - SKS

Faaliyet alanında çalışma yapılmamıştır. **Tamamlanma Oranı:%0**

- 3- Faaliyet 3.1.37 Bilişim Teknolojileri Merkezi binasının 2017 yılı sonuna kadar tamamlanması**  
**P.G.:**Projenin yazılımı ve Kalkınma Bakanlığı onayına sunulması  
**Faaliyetten Sorumlu Birimler:** Yapı İşleri ve Teknik D.B. –Bİ.D.B. – İMİD - Mühendislik Fk.Ve GSF Proje Kalkınma Bakanlığı onayına sunuldu, ancak kabul edilmedi. **Tamamlanma Oranı:%0**
- 4- Faaliyet 3.1.12 Edebiyat Fakültesi 2. Etap binasının 2014 yılında tamamlanması**  
**P.G.:**Hedef net  
**Faaliyetten Sorumlu Birimler:** Yapı İşleri ve Teknik D.B. ve Edebiyat Fak.  
2014 yılı içerisinde tamamlandı. **Tamamlanma Oranı: %100**
- 5- Faaliyet 3.1.13 İletişim Fakültesi binasının 2017 yılı sonuna kadar tamamlanması**  
**P.G.:**Projenin yazılımı ve Kalkınma Bakanlığı onayına sunulması  
**Faaliyetten Sorumlu Birimler:** Yapı İşleri ve Teknik D.B. ve İletişim Fak.  
İletişim Fakültesi bina yapım işi 2013 yılında Yatırım programına girdi ve ödenek alındı. İşin yüklenicisi tarafından tasfiyesi istendi. 2016 yılı içinde tekrar ihalesi yapıldı 2017 yılı sonuna kadar tamamlanması hedefleniyor. **Tamamlanma Oranı: %68**
- 6- Faaliyet 3.1.15 Ziraat Fakültesi 5. ve 6. Eğitim Blokları, Yabancı Diller Yüksekokul Binası ve Merkezi derslikler kapsamında eğitim binasının 2016 yılı sonuna kadar tamamlanması**  
**P.G.:**Projenin yazılımı ve Kalkınma Bakanlığı onayına sunulması  
**Faaliyetten Sorumlu Birimler:** Yapı İşleri ve Teknik D.B.- Ziraat Fak. - Yabancı Diller Y.O.  
Ziraat Fakültesi 5. ve 6. Eğitim Blokları, Yabancı Diller Yüksekokul Binası ve Merkezi derslikler kapsamında eğitim binasının projeleri Yatırım Programına girdi. Ziraat Fakültesi 5. Blok yapımı tamamlandı. Yabancı Diller Yüksekokul Binası tamamlandı. **Tamamlanma Oranı: %55**
- 7- Faaliyet 3.1.16 Kampus Altyapı Projesi kapsamında kampus içi yol inşaatlarının 2017 yılında tamamlanması**  
**P.G.:**Hedef net  
**Faaliyetten Sorumlu Birimler:** Yapı İşleri ve Teknik D.B.  
2014 Yılında tamamlanması planlandı. **Tamamlanma Oranı: %80**
- 8- Faaliyet 3.1.22 Tıp Fakültesi Morfoloji ek binasının 2017 yılı sonuna kadar tamamlanması**  
**P.G.:**Projenin yazılımı ve Kalkınma Bakanlığı onayına sunulması  
**Faaliyetten Sorumlu Birimler:** Yapı İşleri ve Teknik D.B. ve Uygulama Araştırma Hastanesi  
Proje 2013 tamamlandı ve Kalkınma Bakanlığına sunuldu, ancak 2015 yılında yatırım programına alındı ve ihale edilerek yapımına başlandı. 2017 yılında tamamlanacak. **Tamamlanma Oranı: %40**
- 9- Faaliyet 3.1.27 Üniversite merkezi derslikleri, fakülte binaları, hastane ve yurtlarda yapılması gereken büyük ve küçük onarımların 2017 yılı sonuna kadar tamamlanması**  
**P.G.:**Hedef net  
**Faaliyetten Sorumlu Birimler:** Yapı İşleri ve Teknik D.B. ve Tüm İlgili Birimler  
Faaliyet kapsamında akademik birimler bakım onarım çalışmaları yapmış, boya, çatı, sıhhi tesisat ve elektrik tesisatı onarımını gerçekleştirmiştir. Yapı İşleri Daire Başkanlığından gelen **Faaliyet Devam Ediyor.**
- 10-Faaliyet 3.11.1 Hayvan refahı yasası ile ilgili hukuki düzenlemelerden kaynaklanan altyapı ve büyük onarım ihtiyaçlarının 2014 yılı sonuna kadar tamamlanması**

**P.G.:**Hedef Net

**Faaliyetten Sorumlu Birimler:** Ziraat Fakültesi - Tıp Fakültesi - Fen Fakültesi - Su Ürünleri Fak. - İlgili diğer akademik birimler - Yapı İşleri D.B.

Tıp Fakültesi ve Su Ürünleri Fakültesince ilgili satın almalar tamamlanmış olup, Hayvan Refahı Yasası gereği Yangın ve patlamalar için gerekli önlemlerin alındığına dair belge elimiz itfaiye müdürlüğünden alınmıştır. Ayrıca konu ile çalışma Yapı İşleri ve Teknik Daire Başkanlığında proje aşamasındadır. **Tamamlanma Oranı: % 50**

**11-Faaliyet 3.3.2 Birimlerdeki mefruşat, büro donanımı, mobilya (ergonomik) olanakların standartlarla karşılaştırılması yapılarak önceliklere göre 2013-2017 dönemini kapsayan bir iyileştirme ve dönüştürme planının oluşturulup eksiklerin bu plan dahilinde tamamlanması**

**P.G.:**Hedef net

**Faaliyetten Sorumlu Birimler:** Harcama Birimleri

Faaliyet alanında birimizin ihtiyaçları karşılanmıştır.**Faaliyet Devam Ediyor.**

**12-Faaliyet 3.7.3 Merkezi yemekhanenin kapasitesinin ve hizmet kalitesinin artırılması için gerekli yatırım ve düzenlemelerin yapılması**

**P.G.:**Kapasite artış oranı

**Faaliyetten Sorumlu Birimler:** Sağlık, Kültür ve Spor D.B. ve Yapı İşleri ve Teknik DB.

Birimimiz tarafından herhangi bir çalışma yapılmamıştır.**Gerçekleşme oranı % 0**

**13-Faaliyet 3.9.1 Engelsiz Kampus Projesinin tüm birimlerde 2017 yılı sonuna kadar dünya standartlarına uygun hale getirilmesi**

**P.G.:**Faaliyet kapsamında gerçekleşen projeler

**Faaliyetten Sorumlu Birimler:** Harcama Birimleri

Yol, kaldırım, aydınlatma, asansör yapım çalışmaları devam ediyor. **%60 oranında gerçekleşti ve faaliyet devam etmektedir.**

#### **IV.KURUMSAL KABİLİYET VE KAPASİTENİN DEĞERLENDİRİLMESİ**

##### **1- ÜSTÜNLÜKLER VE ZAYIFLIKLAR**

**Üstünlükler**Teknik kadronun nicelik ve nitelikte yeterliliği. Vizyon sahibi bir Üniversitenin birimi olmak, Üniversitede yapılaşmanın öncelikli, önemli olması. Çalışma ofislerinin mekan ve donanım açısından üstünlüğü.

##### **Zayıflıklar**

-- Kampus planlamasında, devre dışı kalınan bazı noktaların oluşturduğu genel planlama da oluşan koordinasyonsuzluklar. Uzun vadede yanlış plan kararlarının getireceği sorunlar.

-- Teknik kadroyu destekleyen yardımcı alt kadroların (tekniker-teknisyen vb.) eksikliği.

## 2- DEĞERLENDİRME

Dairemiz, vizyon ve misyonlarını gerçekleştirme sürecinde, özellikle nitelik açısından gereken/beklenen düzeydedir. Genel olarak modern olanak ve yöntemlerle çalışan ve yeterli teknik elemanla işlerini yürüten Üniversitemizin en önemli dairelerinden biridir. Yetkimizde olan ve olmayan ve yukarıda –zayıflıklar- anılan eksikliklerimizin hızla giderilmesi için daha çok çaba göstererek istenen nitelik düzeyine ulaşacağımıza inanıyoruz.

### İÇ KONTROL GÜVENCE BEYANI

Harcama yetkilisi olarak yetkim dahilinde;

Bu raporda yer alan bilgilerin güvenilir, tam ve doğru olduğunu beyan ederim.

Bu raporda açıklanan faaliyetler için idare bütçesinden harcama birimimize tahsis edilmiş kaynakların etkili, ekonomik ve verimli bir şekilde kullanıldığını, görev ve yetki alanım çerçevesinde iç kontrol sisteminin idari ve mali kararlar ile bunlara ilişkin işlemlerin yasalık ve düzenliliği hususunda yeterli güvenceyi sağladığını ve harcama birimimizde süreç kontrolünün etkin olarak uygulandığını bildiririm.

Bu güvence, harcama yetkilisi olarak sahip olduğum bilgi ve değerlendirmeler, iç kontroller, iç denetçi raporları ile Sayıştay raporları gibi bilgiler dahilindeki hususlara dayanmaktadır.

Burada raporlanmayan, idarenin menfaatlerine zarar veren herhangi bir husus hakkında bilgim olmadığını beyan ederim. Yapı İşleri Teknik Daire Başkanlığı .../.../...

Özlem TÜRKER  
Yapı İşleri ve Teknik  
Daire Başkanı/Vekil