



# AKDENİZ ÜNİVERSİTESİ

2020 MALİ YILI

**YAPI İŞLERİ VE TEKNİK DAİRE BAŞKANLIĞI**

**BİRİM FAALİYET RAPORU**

**Birim Yöneticisi: Yücel ÖZTÜRK – Başkan V. 3101580**

**Düzenleyenler:**

**Burçin ŞENTÜRK – Yapım Şube Müdürü 3101591**

**Doğan KOÇ – Yatırım Şube Müdürü 3101704**

**Fatih ŞİMŞEK – Emlak ve İdari İşler Şube Müdürü 3102008**

**Öğr.Gör.Derya ORTAÇEŞME – Park Bahçeler ve Çevre Sağlığı Şb.Md. 3101682**

**Hamza DİLSİZ – Bakım Onarım Şube Müdürü 3101990**

Antalya 2020

## RAPOR SUNUŞ YAZISI

Başkanlığımız, 2020 yılını kapsayan bu çalışmalarını; ortaya çıkan yapısal değişikliklerle, en iyiyi arama çabası içinde, küresel ve yerel ekonomiyi derinden sarsan Covid 19 pandemisi sürecinin yol açtığı ekonomik problemleri dikkate alarak, kısıtlı olan kaynakları etkin bir ödenek dağılımı sayesinde verimli kullanarak maksimum özen göstermek suretiyle gerçekleştirmiştir. Bu raporda açıklanan faaliyetler için bütçe tertiplerine göre tahsis edilmiş ödenekler, planlanmış amaçlar doğrultusunda mali yönetim ilkelerine uygun olarak kullanılmış ve iç kontrol sistemi işlemlerinin yasallık ve düzenliliğine ilişkin yeterli güvenceyi sağlamıştır.

5018 sayılı Kamu Mali Yönetimi ve Kontrol Kanununun 41. maddesinde; bütçeyle ödenek tahsis edilen harcama yetkililerince, hesap verme sorumluluğu çerçevesinde, her yıl faaliyet raporları hazırlanması öngörülmekte olup, bu kanun hükmüne istinaden birimimizin 2020 yılı faaliyet raporu hazırlanmıştır.

Harcama birimimize tahsis edilen ödeneklerle 5018 sayılı Kamu Mali Yönetimi ve Kontrol Kanunu, 4734 sayılı Kamu İhale Kanunu ve yürürlükteki diğer kanun, yönetmelik ve mevzuatlar kapsamında ihtiyaç olan yapım, bakım-onarım hizmetleri ile yapılan ihaleler sonucu alınan hizmetlerin takibi yapılarak Üniversitemizin yapılanmasına ve eğitim öğretimin sorunsuz sürdürülmesine katkı sağlanmıştır. Tüm bu süreçte yapılan çalışmalarda, kamunun ve üniversitemizin menfaatleri ön planda tutularak, kaynakların ihtiyaca göre yerinde kullanılmasına gerekli hassasiyet gösterilmiş, teminlerde açık, önyargısız, şeffaf ve rekabeti sağlayıcı, en iyisini en uygun fiyatla temin etmek temel ilkemiz olmuştur. 2020 yılında birimizce gerçekleştirilen faaliyet bilgileri aşağıda ayrıntılarıyla yer almakta olup, bu faaliyetlerin gerçekleşmesinde çok büyük katkıları olan çalışma arkadaşlarıma teşekkür eder, Birim Faaliyet Raporunu bilgilerinize sunarım.

Yücel ÖZTÜRK

Yapı İşleri ve Teknik Daire Başkanı V.

## I. GENEL BİLGİLER

---

### A. MİSYON VE VİZYON

#### ➤ Misyonumuz

Yüksek nitelikli akademik programlar ile evrensel düzeyde eğitim-öğretim ve bilimsel üretim yapmak, bilginin teknolojiye dönüşümüne katkı sağlamak, toplumun bilgi, teknoloji, sanatsal, sosyal, kültürel ve diğer alanlardaki gereksinimlerini en üst düzeyde karşılamak.

#### ➤ Vizyonumuz

Araştırma, eğitim-öğretim, sanat ve teknolojide kaliteyi sürekli iyileştiren, çevreye duyarlı, girişimci ve bilimsel yönüyle uluslararası alanda tanınan seçkin bir üniversite olmaktır.

## B . GÖREV YETKİ VE SORUMLULUKLAR

- Üniversitemizin Yapım ile ilgili Yatırım programını hazırlamak.
- Yatırım projeleri kapsamında bulunan bina ve tesislerin yapımı için gerekli tüm projeleri hazırlamak.
- Tasdik edilen projelerin yaklaşık maliyet hesaplarını hazırlamak.
- İhale hazırlıkları ve ihale sürecini gerçekleştirmek.
- Ödenek dağılımını sağlamak.
- Uygulama projelerinde kullanılacak malzemelerin tespitini yapmak gerekli detay çalışmalarını hazırlamak.
- Tadilatı yapılacak binaların rölelerini çıkarmak ve tadilat projelerini kullanıcı onaylı hazırlamak.
- Bünyesi dışında hazırlanmış projeleri kontrol ve tasdik etmek, gerekli revizyonları gerçekleştirmek.
- Üniversitemiz yatırım programları kapsamında bulunan bina ve tesislerin planlamasını yapmak.
- Geleceğe yönelik, açık alanların çevre düzenleme çalışmalarını belirlemek,
- Üniversitemiz tüm arsa ve binaları ile ilgili bilgileri depolamak ve güncellemek.
- Yapıların ve tesislerin tekniğine uygun inşa edilmesini sağlamak.
- İş ve işçi güvenliği tedbirlerinin tam olarak alınmasını denetlemek.
- Şantiye düzenini sağlamak. Yerleşke düzenini korumak için inşaat malzemelerinin ve atıklarının kontrollü stoklanmasını sağlamak.
- Yıllık ödenek doğrultusunda, yıllık ve aylık iş programlarını hazırlamak ve gerçekleşmesini sağlamak.
- Aylık hakedişleri hazırlamak.
- Geçici ve kesin kabul işlemlerini yapmak.
- Birim fiyatı belli olmayan imalatların analizlerini yapmak.
- Süre uzatım kararlarını hazırlamak.
- Keşif artışlarını hazırlamak.
- Hizmete girmiş binalardaki tüm ısıtma soğutma havalandırma (iklimlendirme), sıhhi tesisat, inşaat işleri, elektrik tesisatı, asansör sistemlerinin bakım ve onarımını gerçekleştirmek ve arızaları gidermek.
- Düzenli bakım ve kontrol gerektiren sistemlerin bu gereksinimlerini zamanında karşılamak.
- Üniversitemiz Yerleşkelerinde bulunan ve yapımı devam eden tüm inşaatların ülke koordinatlarına uygun olarak hali hazırlanmış olarak çıkarılması
- Üniversitemiz Yerleşkelerinde imar uygulamalarının takibi ve sonuçlandırılması
- Yerleşkelerimizde yapımına başlanacak olan tüm inşaatların inşaat ruhsatlarının çıkarılması ve inşaat izinlerinin alınması, takibi ve sonuçlandırılması
- Yerleşkelerimizin buldukları ilgili Belediyeler, Tapu Sicil Muhafızlıkları ve Defterdarlıklarla olan iş ve işlemleri yapmak ve takip etmek.
- Akdeniz Üniversitesi yerleşke alanı içindeki park ve bahçe düzenlemelerinde tohumla üretim hizmetlerini ve çelikle üretim hizmetlerinin gerçekleştirilmesini sağlamak
- Akdeniz Üniversitesi yerleşke alanı içindeki yeşil alanların (çim, ağaç, mevsimlik, vb.) sulama işlemini yapmak ve kurulan sulama sistemindeki arızaları gidermek.
- Akdeniz Üniversitesi peyzaj düzenlemesinde ve yerleşke alanı içindeki yeşil alanların (çim, ağaç, mevsimlik, vb.) bitkilerin bakımını, bakım talimatlarına uygun olarak yapmak.

- Rektörlük, Kütüphane, Merkezi Derslikler binalarındaki elektrik, mekanik tesisatı, ve iklimlendirme ile ilgili her türlü işletme ve bakım işlerini yaptırılmasını sağlamak.
- Üniversite yerleşkelerinin imar uygulamalarının takibi ve sonuçlandırılmasını sağlamak.

## C . İDAREYE İLİŞKİN BİLGİLER

### 1- FİZİKSEL YAPI

Üniversitemizin ana yerleşkesi Dumlupınar Bulvarı – Uncalı semti arasında yer alan bölgede kurulmuştur. Çallı mevkilerinde de küçük yerleşkesi bulunmaktadır. **Merkez yerleşke 3.397.725,96 m<sup>2</sup> arazi yüzölçümü ve 782.885 m<sup>2</sup> yapı alanına sahiptir.** 24 adet Fakülte (Tıp, Fen, Edebiyat, İktisadi ve İdari Bilimler, Eğitim, Ziraat, Hukuk, Mühendislik, İletişim, Güzel Sanatlar, Su Ürünleri, İlahiyat, Diş Hekimliği, Turizm, Mimarlık, Hemşirelik, Uygulamalı Bilimler, Manavgat Turizm, Manavgat Sosyal ve Beşeri Bilimler, Kumluca Sağlık Bilimleri, Kemer Denizcilik, Serik İşletme, Spor Bilimleri) 2 adet Yüksekokul (Yabancı Diller, Devlet Konservatuarı), 12 adet Meslek Yüksekokulu (Teknik Bilimler, Sağlık Hizmetleri, Adalet, Manavgat, Kumluca, Korkuteli, Elmalı, Finike, Serik Gülsün Süleyman Süral, Göynük Mutfak Sanatları, Sosyal Bilimler ve Demre Dr.Hasan Ünal Meslek Yüksekokulu) bulunmaktadır. Tüm yerleşkelerin toplamında 935.828 m<sup>2</sup> kapalı alan bulunmaktadır.

**Akdeniz Üniversitesi Hastanesi toplam 201.947 m<sup>2</sup>lik hizmet alanına sahiptir.** 70 yataklı Fizik Tedavi ve Rehabilitasyon Hastanesi ve 20 yataklı Ruh Sağlığı Tanı ve Tedavi Merkezi de Merkez Yerleşke alanı içerisinde yer almaktadır.2012 yılında tamamlanan 304 yatak kapasiteli B Blok ile Yatak sayısı 846 yatağa çıkmıştır. Ayrıca Kütüphane, Merkezi Yemekhane, Kapalı Spor Salonu, Kapalı Yüzme Havuzu, Atletizm Pisti, Olbia Kültür merkezi, Yakut Yeni Yaşam Alanı, Sosyal Tesisler, Rektörlük Binası, Sağlık Kültür ve Spor Daire Başkanlığı, Merkezi ısı santral binası da yerleşke içerisinde yer almaktadır.

Çallı yerleşkesinde Sosyal Bilimler Meslek Yüksekokulu bulunmaktadır.

İlçe yerleşkelerinde toplam 8 Meslek Yüksek Okulu (Manavgat, Kumluca, Korkuteli, Elmalı, Finike, Serik Gülsün Süleyman Süral, Demre Dr.Hasan Ünal, Göynük Mutfak Sanatları Meslek Yüksekokulu) bulunmaktadır.

Şehir merkezinde yer alan bu yerleşkeler dışında Üniversitemize bağlı çeşitli birimlerin bulunduğu, aşağıda belirtilen 19 ayrı yerleşim alanı daha bulunmaktadır. Yerleşim yerleri ve m<sup>2</sup>leri Tablo1, Kapalı alanlarının dağılımı Tablo 2 de bu alanların hizmet alanlarına göre dağılımı ise Tablo 3 te gösterilmiştir.

Akdeniz Üniversitesi yerleşkesinde fakülte binaları, laboratuvarlar, kütüphane ve spor tesisleri yer almaktadır. Üniversite merkez yerleşkesi **3.397.725,96 m<sup>2</sup>** alandan oluşmaktadır. Projelendirilmiş örtülü alan büyüklüğü ise **946.337 m<sup>2</sup>** dir. Tesislerin yıllara göre tamamlanma oranları Tablo 4' de yer almaktadır.

## GENEL BİLGİLER

### 1.1.1 AÜ Taşınmazların Dağılımı

- Tablo 1.

Yerleşke Adı	Mülkiyet Durumuna Göre Taşınmaz Alanı (m <sup>2</sup> )			Toplam (m <sup>2</sup> )	Açıklama
	Üniversite	Maliye/Hazine	Diğer		
Kampüs*	3.347.416,07	51.993,68		3.399.409,75	İmar Planına göre m <sup>2</sup> durumu
Konyaaltı, Arapsuyu Mah. (Kampüs dışı)	13.849,27			13.849,27	
Kepez, Kültür Mah.	3.136,63				

				3.136,63	
Muratpaşa, Bayındır Mah. Sosyal Bilimler .M.Y.O. (Çallı)	6.494,00 21.857,00			28.351,00	
Alanya, Telatiye mah.	9.995,11			9.995,11	
Döşemealtı, Altınkale Mah. (Eski Ayşe Sak MYO)	3.881,00	2.644,00	417,00	6.942,00	Yeşilbayır Belediyesi.
Aksu, Çalkaya Mah. Ziraat Fak.Araş. ve Uyg. Çiftliği		24.999,97		1.083.584,53	
		643.425,41			
		415.159,15			
Serik, Merkez Mah. Gülsün-Süleyman Süral M.Y.O	13.597,84			13.597,84	
Serik, Kökez Mah. İşletme Fakültesi *			6.102,87	6.102,87	Serik Belediyesi
Elmalı, Karyağdı Mah. Elmalı M.Y.O. Kampüsü		199.796,93		199.796,93	
Elmalı, Gündoğan Mah.	2.412,00			3.343,10	
	931,10				
Kumluca, Bağlık Mah. Kumluca Sağlık Bilimleri Fak. ve M.Y.O. Kampüsü		39.984,17		39.984,17	
Korkuteli, Uzunoluk Mah. Korkuteli M.Y.O Kampüsü		74.410,92		74.410,92	
Korkuteli, Alaaddin Mah.		194.202,95		194.202,95	
Manavgat, Emek Mah. Manavgat M.Y.O. Kampüsü ve spor kompleksi		17.940,00		17.940,00	
Manavgat, Çeltikçi Mah. Manavgat MATSO Turizm Fakültesi ve Manavgat Sosyal Ve Beşeri Bilimler Fakültesi kampüsü		53.606,00		53.606,00	
Manavgat, Emek Mah. M.Y.O. için yeni tahsis		30.329,00		30.329,00	
Manavgat, Ilıcalar Mah.		12.792,00		12.792,00	
Finike, İskele Mah. Finike M.Y.O. Kampüsü	26.695,19			26.695,19	
Finike, Gökbük Mah.			2.888,96	2.888,96	Finike Belediye
Konyaaltı, Doyran Mah. Antalya Saklıkent Kayak Merkezi Spor Alanı		79.685,56		79.685,56	
Kumluca, Çavuşköy Mah. Adrasan*		9.421,29		9.421,29	
Kemer, Göynük Mah. Göynük Mutfak Sanatları MYO		3.415,00		3.415,00	

Demre, Zümrütkaya Köyü Dr. Hasan Ünal MYO		32.335,60	21.095,16	59.275,71	Demre Belediyesi
			5.844,95		
Kemer, Merkez Mah. Denizcilik Fakültesi		5.238,00		5.238,00	
Kemer, Kemer Mah. Sualtı Araştırmaları			1.000,00	1.000,00	Kemer Belediyesi
Muratpaşa, Haşimişcan Mah. (Eski Merkez Bankası binası)	443,00			1.066,00	
	623,00				
Muratpaşa, Kışla Mah. Mesken arsa payı	34,39			34,39	7 nolu b.bölüm
Muratpaşa, Kızıltoprak Mah. Sağlıkocağı arsapayı	11,76			11,76	27 nolu bölüm
<b>TOPLAM</b>	<b>3.451.377,36</b>	<b>1.891.379,63</b>	<b>37.348,94</b>	<b>5.380.105,93</b>	

\* 1/1000 lik İmar Planına göre (Konyaaltı İlçesi Belediyesinin 02/01/2019 gün ve 5 sayılı Belediye Meclis Kararı) 18/08/2020 tarihli 3402 S.Y.Kadastro Kanu Ek1 sonrası

\* Adrasan'da imar çalışmaları devam etmektedir.

\* Serik kökeзде binada belirli bir bölüm verildi.

### 1.1.2 AÜ Kapalı Alanların Dağılımı

• Tablo 2.

Yerleşke Adı	Kapalı Alan Miktarı (m <sup>2</sup> )		Toplam (m <sup>2</sup> )
	Üniversite	Tahsis	
Merkez Yerleşkesi	842.395	-	842.395
Merkez Çallı Yerleşkesi	12.038	-	12.038
Merkez Yeşilbayır Yerleşkesi	2620	-	2.620
Aksu Ziraat Fak.Uygulama	-	3.500	3.500
Kumluca Yerleşkesi + yurt	7.500	1.980	9.480
Korkuteli	4.825	-	4.825
Serik Yerleşkesi	16.350		16.350
Manavgat MYO yerleşkesi	5.650	-	5.650
Manavgat Turizm Fakültesi yerleşkesi	5.900		5.900
Elmalı Yerleşkesi	6.460	-	6.460
Finike Yerleşkesi	3.360	-	3.360
Adrasan Yerleşkesi		4.550	4.550
Göynük Yerleşkesi		5.150	5.150

Demre Yerleşkesi		7.050	7.050
Kemer yerleşkesi		6.500	6.500
<b>TOPLAM</b>	<b>907.098</b>	<b>28.730</b>	<b>935.828</b>

**AŞAĞIDAKİ BİLGİLER MEK-SİS SİSTEMİNDEN ALINMIŞTIR.**

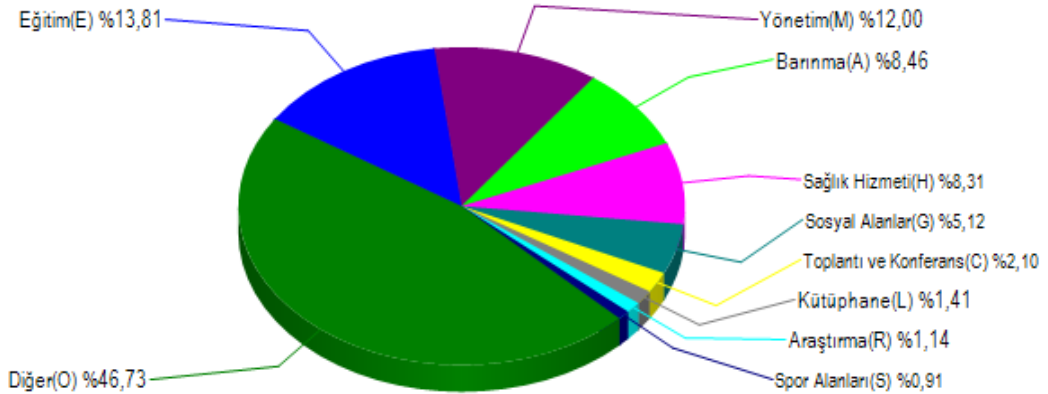


**Mek-Sis**

**T.C. CUMHURBAŞKANLIĞI STRATEJİ VE BÜTÇE BAŞKANLIĞI  
ÜNİVERSİTE MEKANLARI ENVANTER YÖNETİM SİSTEMİ  
AKDENİZ ÜNİVERSİTESİ**

YERLEŞKE ADI	TOPLAM ALAN(m <sup>2</sup> )
ÇALLI MYO	6.372,71
DEMRE	4.850,73
ELMALI	6.014,62
FİNİKE	2.733,11
GÖYNÜK	3.759,93
KORKUTELİ	3.292,02
KUMLUCA	6.190,81
MANAVGAT	8.073,01
MERKEZ YERLEŞKE	670.509,36
SERİK	12.716,08
<b>TOPLAM</b>	<b>724.512,38</b>

**Yerleşkelere Göre Alan Oranları**





### 1.1.3 A.Ü. Kapalı Mekânların Hizmet Alanlarına Göre Dağılımı

• Tablo 3.

Hizmet Alanı	Merkez Yerleşkesi (m <sup>2</sup> )	Diğer (m <sup>2</sup> )	Toplam (m <sup>2</sup> )
Eğitim	271.450	51.671	323.121
Sağlık	201.947	-	201.947
Barınma	100.086	2.361	102.447
Beslenme	31.632	4.583	36.215
Kültür	1.964	-	1.964
Spor	9.086	108	9.194
Diğer (İdari, Tesis, Depo)	58.740	1.508	60.248
<b>Toplam</b>	<b>674.905</b>	<b>60.231</b>	<b>735.136</b>

AŞAĞIDAKİ BİLGİLER MEK-SİS SİSTEMİNDEN ALINMIŞTIR.

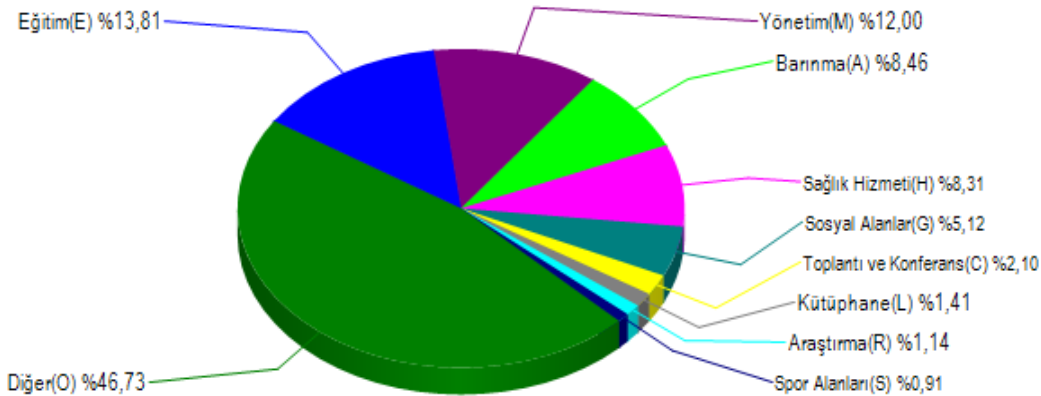


Mek-Sis

### T.C. CUMHURBAŞKANLIĞI STRATEJİ VE BÜTÇE BAŞKANLIĞI ÜNİVERSİTE MEKANLARI ENVANTER YÖNETİM SİSTEMİ AKDENİZ ÜNİVERSİTESİ

FONKSİYONLAR	TOPLAM KULLANIM ALANI (m <sup>2</sup> )
Araştırma(R)	8.313,66
Eğitim(E)	100.507,26

FONKSİYONLAR	TOPLAM KULLANIM ALANI (m <sup>2</sup> )
Barınma(A)	61.532,09
Diğer(O)	340.009,18
Kütüphane(L)	10.279,88
Sağlık Hizmeti(H)	60.439,38
Sosyal Alanlar(G)	37.269,82
Spor Alanları(S)	6.655,13
Toplantı ve Konferans(C)	15.247,32
Yönetim(M)	87.289,11
<b>TOPLAM</b>	<b>618.721,89</b>



### 1.1.4 A.Ü. Örtülü Alan Büyüklükleri ve Tamamlanma Oranları

• Tablo 4.

Örtülü Alan	2016	2017	2018	2019	2020
Projelendirilmiş (m <sup>2</sup> )	927.347	937.228	946.337	946.337	964.937
Bitmiş (m <sup>2</sup> )Üniversite	780.415	802.243	847.588	907.098	907.098
Tamamlanma Oranı	85%	85%	90%	96%	94%
Bitmiş Tahsisli (m <sup>2</sup> )	26.625	26.625	28.730	28.730	28.730
Toplam	807.037	828.868	876.318	935.828	935.828

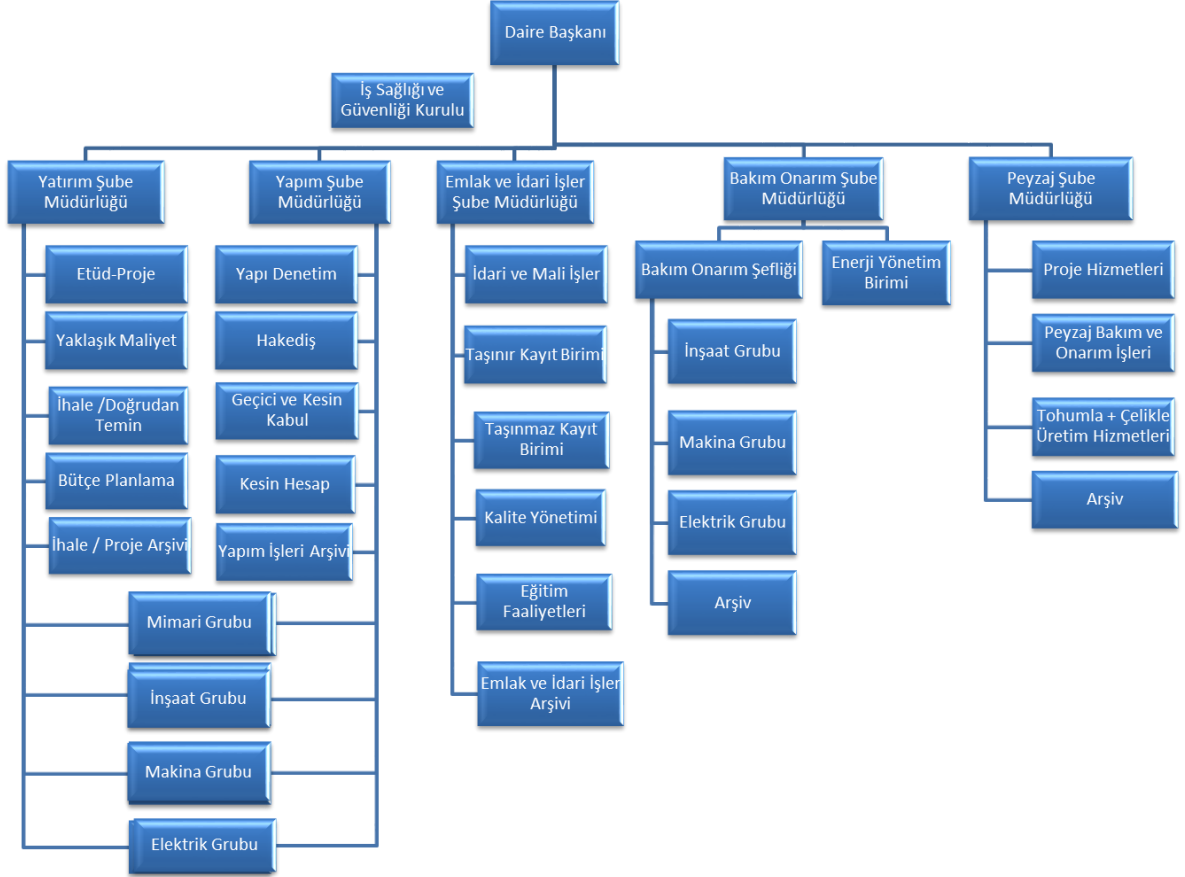
### 1.1.5 A.Ü. Taşıt Bilgileri

• Tablo 5.

Taşınır II. Düzey Detay Adı	Göreve Tahsis Edilmiş Kuruma Ait Taşıtlar	2019 Yılından Devir	Yıl İçinde Giren	Yıl İçinde Çıkan	Gelecek Yıla Devir
254.01.01	Otomobiller	1			1
254.01.02	Yolcu Taşıma Araçları				
254.01.03	Yük Taşıma Araçları				
254.01.04	Arazi Taşıtları				
254.01.05	Özel Amaçlı Taşıtlar				
254.01.06	Mopet ve Motosikletler	3			3
254.01.07	Motorsuz Kara Taşıtları				
254.02.01	Gemiler				
254.02.06	Tekneler				
254.02.07	Botlar				
254.03.02	Motorsuz Hava Taşıtları				
Toplam		4			4

## 2- ÖRGÜT YAPISI

### 2.1. BİRİMİMİZİN ÖRGÜT ŞEMASI



## 2.2. BİRİMİMİZİN KURULUŞ TARİHİ VE DAYANAĞI

Birimimiz 20.07.1982 tarihinde 17760 sayılı Resmi Gazete ile kurulmuştur.

Başkanlığımız, Rektörlüğümüz başta olmak üzere, Genel Sekreterlik Makamına bağlı olarak görev yapmaktadır. Daire Başkanlığımız her türlü yapı, tesis, onarım, bakım, etüd, proje, yaklaşık maliyet, ihale ve denetleme işlerinde hizmet vermektedir. Mevcut teknik personeller ile sorumlu olduğumuz alanlarda hızlı çözüm bulmak, eğitim, öğretim, araştırma ve uygulama için gerekli olan çağdaş tesisleri Kamu İhale Kanunu ve ilgili mevzuatlara göre yaptırmak ve denetlemekle yükümlüdür.

## 3- BİLGİ VE TEKNOLOJİK KAYNAKLAR

### 3.1. KÜTÜPHANE KAYNAKLARI

#### 3.1.1. Birim Kitap-Yayın-Veri Tabanı- Kütüphane Kaynakları

##### a. Birimimizin Kitap Yayın ve Veri Tabanı Kaynakları

Tablo 6.

Bölümü	Kitap	Periyodik Yayın	Elektronik Yayın	Diğerleri	Toplam
Tıp					
Fen					
Sosyal					
Mevzuat (Kanun Yönetmelik Vs.)					
Diğerleri					
Toplam					

### 3.2. YAZILIM VE BİLGİSAYARLAR

#### 3.2.1. Yazılım Kaynakları

##### a) Akademik ve İdari Birimler Yazılım Kaynakları

Tablo 15.

Birim Adı	Yazılım Adı	Adet	Yazılımın Kullanım Amacı
Yapı İşleri ve Teknik Daire Başkanlığı	NedCat	3	Haritacılık Çalışmaları
Toplam		Adet	

##### b) AÜ Bilgisayar Bilimleri AUM tarafından Tüm Birimlerin Kullanımına Sunulan Yazılım Kaynakları

Tablo 16.

Yazılım Adı	Adet	Yazılımın Kullanım Amacı
Arıza Takip Programı	1	Arıza Bildirimleri
Toplam		3 Adet

### 3.2.2. Bilgisayar Kaynakları

Tablo 18.

Taahhüt II. Düzey Detay Kodu	Taahhütün	2019 Yılından Devir	Yıl İçinde Giren	Yıl İçinde Çıkan	Gelecek Yıla Devir
255.2.1	Bilgisayarlar ve Sunucular	82	5		87
Toplam		82	5		87

### 3.3. DİĞER BİLGİ VE TEKNOLOJİK KAYNAKLAR

Tablo 19.

Cinsi	Adet
Akıllı Tahta	
Projeksiyon	1
Tepegözler (Slayt Cihazları)	
Barkot Okuyucu	
Baskı Makinesi	
Fotokopi Makinesi	6
Faks	1
Fotoğraf Makinesi	1
Kameralar	
Televizyon	1
Tarayıcı	8
Müzik Çalarlar ve Kaydediciler ile Donanımları	
Mikroskop	
DVD	
Diğer	
Toplam	18

## 4- İNSAN KAYNAKLARI

Başkanlığımız bünyesinde Daire Başkanı ve Şube Müdürleri de dahil olmak üzere; Mimar 5(1 Mimar Farklı Birimde), İnşaat Mühendisi 8, Elektrik Mühendisi 3, Makine Mühendisi 6(1 Mühendis Farklı Birimde), Elektrik-Elektronik Mühendisi 2(1 Mühendis Farklı Birimde), Ziraat Mühendisi 3(3 Mühendis Farklı Birimde), İnşaat Teknikeri 3, Elektronik Teknikeri 2(1 Tekniker Farklı Birimde), Elektrik Teknikeri 2, Makine Teknikeri 1(1 Tekniker Farklı Birimde), Metal Teknisyeni 1, İnşaat Teknisyeni 2(1 Teknisyen Farklı Birimde), Elektrik Teknisyeni 5, Makine Teknisyeni 1, Tekniker 1(1 Tekniker Farklı Birimde), Teknisyen 3(1 Teknisyen Farklı Birimde), olmak üzere 49 Teknik Eleman (15 teknik personel farklı birimlerde görev yapmaktadır.) ve 6 idari personel (4 idari personel farklı birimde görev yapmaktadır.) bulunmaktadır. Ayrıca Üniversitemizin çeşitli birimlerinin kadrolarında bulunup birimizde görev yapan 12 teknik personel ve 1 idari personel ile 5 adet sözleşmeli personel 4 kurumlar arası görevlendirme ile gelen teknik personel kadrosu Personel Daire Başkanlığında bulunan 40 657/4D li personel, 9 daimi ve sözleşmeli işçi kadrosunda personelimiz bulunmaktadır.

#### 4.1. İDARİ PERSONEL

##### 4.1.1.İdari Personelin Hizmet Sınıfına Göre Dağılımı

Tablo 31.

Hizmet Sınıfı	Dolu Kadro	Boş Kadro	Toplam	Dolu Kadro Bazında Yüzelik Durumu
Genel İdari Hizmetler Sınıfı	5	1	6	83%
Sağlık Hizmetleri Sınıfı				
Teknik Hizmetler Sınıfı	49	3	52	94%
Eğitim ve Öğretim Hizmetleri Sınıfı				
Avukatlık Hizmetleri Sınıfı				
Din Hizmetleri Sınıfı				
Yardımcı Hizmetli Sınıfı	1		1	100%
<b>Toplam</b>	<b>55</b>	<b>4</b>	<b>59</b>	<b>% 92</b>

##### 4.1.2.İdari Personelin Birimler Bazında Hizmet Sınıflarına Göre Sayısal/Yüzelik Dağılımı

Tablo 32.

BİRİM	GİH	%	SHS	%	THS	%	EÖHS	%	AHS	%	DHS	%	YHS	%	TOPLAM
Yapı İşleri ve Teknik Daire Bşk.	5	8%			49	83%	1	2%							55
<b>TOPLAM</b>	<b>5</b>	<b>8%</b>			<b>49</b>	<b>83%</b>	<b>1</b>	<b>2%</b>							<b>55</b>

##### 4.1.3. İdari Personelin Eğitim Durumuna Göre Dağılımı

Tablo 33.

	İlköğretim	Lise	Ön Lisans	Lisans	Y.Lisans	Doktora	Toplam
Kişi Sayısı	0	4	13	30	6	2	55
Yüzelik Dağılımı		7%	24%	55%	11%	4%	%100

##### 4.1.4. İdari Personelin Hizmet Sürelerine Göre Dağılımı

Tablo 34.

	1-3 yıl	4-6 yıl	7-10 yıl	11-15 yıl	16-20 yıl	21 yıl üzeri	Toplam
Kişi Sayısı	1	3	1	4	8	27	55
Yüzelik Dağılımı	2%	5%	2%	7%	15%	49%	%100

## 5- SUNULAN HİZMETLER

### 5.1. EĞİTİM-ÖĞRETİM HİZMETLERİ

#### 5.1.1. Engelsiz Üniversite Hizmetlerimiz

##### d. İdari Birimler 2020 Yılı Engelli Öğrenci Çalışmaları

Kampüs Altyapı projesi kapsamında 4 adet engelli rampası yapılmıştır.

#### 5.4. KÜLTÜR, SANAT VE SPOR ALANINDAKİ ÜRÜNLER

KÜLTÜR SANAT VE SPOR ALANINDA HİZMET VE ÜRÜNÜMÜZ YOKTUR.

#### 5.5. SOSYAL ALANDAKİ HİZMETLER

SOSYAL ALANDA ÜRÜN VE HİZMETİMİZ YOKTUR.

#### 5.6. ULUSAL VE ULUSLARARASI İLİŞKİLER ALANINDAKİ HİZMETLER

ULUSAL VE ULUSLARARASI İLİŞKİLER ALANINDA ÜRÜN VE HİZMETİMİZ YOKTUR.

## 6- YÖNETİM VE İÇ KONTROL SİSTEMİ

### Mali Yönetim ve Harcama Öncesi Kontrol Sistemi:

Birimimizde personelin atama, terfi vb. işlemleri Personel Daire Başkanlığı tarafından yapılmaktadır. İhale işlemleri 4734 sayılı Kamu İhale Kanunu esasları doğrultusunda yapılmaktadır.

## II. AMAÇ VE HEDEFLER

### A . BİRİM AMAÇ VE HEDEFLERİ

Tablo 109

BİRİM ADI	STRATEJİK AMAÇ KODU	STRATEJİK AMAÇ	Hedef Kodu	HEDEF
YAPI İŞLERİ VE TEKNİK DAİRE BAŞKANLIĞI	3	Kurumsal Yapının Geliştirilmesi	3.4	Alt yapı ve fiziksel alanların geliştirilmesi

### B . TEMEL POLİTİKALAR VE ÖNCELİKLER

Daire Başkanlığımız her türlü yapı, tesis, onarım, bakım, etüd, proje, yaklaşık maliyet, ihale ve denetleme işlerinde hizmet vermektedir. Mevcut teknik personeller ile sorumlu olduğumuz alanlarda hızlı çözüm bulmak, eğitim, öğretim, araştırma ve uygulama için gerekli olan çağdaş tesisleri Kamu İhale Kanunu ve ilgili mevzuatlara göre yaptırmak ve denetlemekle yükümlüdür.

Kaynakları doğru, zamanında, etkin kullanmak temel politikamızdır.

### III. FAALİYETLERE İLİŞKİN BİLGİ VE DEĞERLENDİRMELER

#### A. MALİ BİLGİLER

##### 1- BÜTÇE UYGULAMA SONUÇLARI

##### 1.1. 2020 YILI HAZİNE YARDIMI İLE KARŞILANAN GİDERLER

Tablo 110.

HAZİNE YARDIMI	Bütçe Ödeneği	Serbest Ödenek (b)	Gerçekleşme Durumu% (a*100)/b	Kesin Harcama(a)	Kalan Ödenek	Açıklama
01- Personel Giderleri	4.464.989,00	4.452.453,00	103	4.588.761,38	-136.308,38	
02- Sos. Güv. Kur. D. Prim. Giderleri	865.393,00	865.393,00	102	885.914,88	-20.521,88	
03- Mal ve Hizmet Alım Giderleri	164.770,00	669.770,00	89	594.237,24	69.109,76	
05- Cari Transferler						
06- Sermaye Giderleri	13.183.000,00	19.880.000,00	78	15.454.975,17	4.425.024,83	
<b>Toplam</b>	<b>18.678.152,00</b>	<b>25.867.616,00</b>	<b>83</b>	<b>21.523.888,67</b>	<b>4.343.727,33</b>	

##### 1.2. 2020 YILI ÖZ GELİRLER İLE KARŞILANAN GİDERLER

Tablo 111.

HAZİNE YARDIMI	Bütçe Ödeneği	Serbest Ödenek (b)	Gerçekleşme Durumu% (a*100)/b	Kesin Harcama(a)	Kalan Ödenek	Açıklama
01- Personel Giderleri						
02- Sos. Güv. Kur. D. Prim. Giderleri						
03- Mal ve Hizmet Alım Giderleri	10.000,00	10.000,00	92	9.232,93	767,07	
05- Cari Transferler						
06- Sermaye Giderleri						
<b>Toplam</b>	<b>10.000,00</b>	<b>10.000,00</b>	<b>92</b>	<b>9.232,93</b>	<b>767,07</b>	

##### 1.3. 2020 YILI GELİR TÜRLERİNE GÖRE ÖZ GELİR DAĞILIMI

Tablo 112.

ÖZ GELİR	Bütçe Ödeneği	Serbest Ödenek (b)	Gerçekleşme Durumu% (a*100)/b	Kesin Harcama(a)	Kalan Ödenek	Açıklama
Bilimsel Araştırmalar						
SKS Bütçesi						
Yaz Okulu						
İkinci Öğretim						
Kira Gelirleri	10.000,00	10.000,00	92	9.232,93	767,07	
Diğer						
<b>Toplam</b>	<b>10.000,00</b>	<b>10.000,00</b>	<b>92</b>	<b>9.232,93</b>	<b>767,07</b>	



## 1.4. 2020 YILI BÜTÇE GELİRLERİ

Tablo 113.

	2020 Bütçe Tahmini	2020 Gerçekleşme Durumu	Gerçekleşme Oranı
03- Teşebbüs ve mülkiyet gelirleri			
04 – Alınan Bağış ve Yardımlar	0	0	0
05- Diğer gelirler			
<b>Toplam</b>	<b>0</b>	<b>0</b>	<b>0</b>

## 2- TEMEL MALİ TABLOLARA İLİŞKİN AÇIKLAMALAR

### BÜTÇE UYGULAMA SONUÇLARI

Üniversitemiz yatırımlarına 2020 yılı bütçesi ile,

#### a) Eğitim Sektöründe

- 1) Özel Bütçeden : 13.366.084,00 TL
- 2) Özel Gelirden Karş.Ödenek : 8.270.000,00 TL
- 3) Hibe : -

#### b) Sağlık Sektöründe

- 1) Özel Bütçeden : 14.900.000,00 TL
- 2) Özel Gelirlerden Karş.Ödenek : 2.854.880,00 TL

olmak üzere;

- TOPLAM** 1) Özel Bütçeden : 28.266.084,00 TL  
2) Özel Ödenek+Öğr.Gelir. : 11.124.880,00 TL

**Toplam : 39.390.964,00 TL** ödenek tahsis edilmiştir.

**31.12.2020** tarihi itibari ile toplam **33.810.422,84 TL** harcama yapılmıştır.

2021 yatırım programı henüz yayınlanmamıştır. 2021 yılında öncelikli projelerimize göre hazırlanan “Ayrıntılı Harcama Cetvelleri” Maliye Bakanlığınca onaylandıktan sonra harcama yapılacaktır.

## 3- MALİ DENETİM SONUÇLARI

Birimimiz yıl içinde en az iki kez olmak üzere Sayıştay denetçileri tarafından denetlenmektedir. Sorğu bildirimlerine zamanında yanıt verilmekte olup kesinleşmiş bir ceza söz konusu olmamıştır.

Birimimizce yapılan ihalelerden Üst Yönetimce belirlenen tutarı aşanlar Strateji Geliştirme Daire Başkanlığınca Ön Mali Vizeye tabi tutulmaktadır. 2020 yılı içerisinde Ön Mali Vizeye tabi ihale yapılmamıştır.

## 4- İÇ DENETİM BİRİMİNCE YAPILAN DENETİMLER

2020 yılı içerisinde Park ve Bahçeler Şube Müdürlüğümüz ile Bakım Onarım Şube Müdürlüğümüz İç Denetim Birimince denetlenmiştir.

#### 4.1.1 Enerji Yönetim Birimi İç Denetim Süreci

<b>Mevcut Durum</b>	<p>Cumhurbaşkanlığınca yayımlanan 15/08/2019 tarih ve 2019/18 sayılı Kamu Binalarında Enerji Tasarrufu konulu genelgesi uyarınca 2023 yılı sonuna kadar asgari %15 enerji tasarrufu sağlanabilmesinin amaçlandığı, bu amaca yönelik olarak Enerji ve Tabii Kaynaklar Bakanlığınca Kamu Binalarında Tasarruf Hedefi ve Uygulama Rehberi yayımlandığı görülmektedir.</p> <p>Enerji ve Tabii Kaynaklar Bakanlığınca yayımlanan Kamu Binalarında Tasarruf Hedefi ve Uygulama Rehberinde yer alan faaliyetlere ilişkin kurumsal çalışmaların bütünsel olarak gerçekleştirilmesine yönelik bir sistematik bir çalışmanın henüz etkinleştirilmediği belirlenmiştir.</p>
<b>Öneri</b>	<p>15/08/2019 tarihli ve 2019/18 sayılı Cumhurbaşkanlığı Genelgesi uyarınca belirlenen 2023 yılı sonuna kadar asgari %15 enerji tasarrufu hedefine Üniversite olarak ulaşılabilmesi amacıyla Kamu Binalarında tasarruf hedefi ve uygulama rehberi hükümleri dikkate alınarak bir eylem planı dahilinde çalışmaların daha aktif hale getirilmesi önerilir.</p>

#### 4.1.2 Enerji Yönetim Birimi İç Denetim süreci

<b>Mevcut Durum</b>	<p>Akdeniz Üniversitesi Yönetim Kurulunun 24/12/2014 tarihli ve 951 sayılı Kararı ile Enerji Yönetim Biriminin Yapı İşleri ve Teknik Daire Başkanlığına organizasyonel olarak bağlandığı, Enerji Yönetim Biriminin mevcut durumda organizasyonel olarak Bakım Onarım Şube Müdürlüğüne bağlı olduğu,</p> <p>2019 yılı itibari ile Daire Başkanlığı bünyesinde bulunan Bakım Onarım Şube Müdürlüğü Enerji Yönetim Birimi, 1 Elektrik Elektronik ve Enerji Sistemleri Mühendisi, 1 teknisyen ve 1 tekniker ile çalışmalarını yürütmekte olduğu,</p> <p>Üniversite kampüs alanı içinde yer alan binalar, hastane yerleşkesinde yer alan binalar, ısı merkezi için enerji yönetiminden sorumlu personel isimleri YÖK Strateji Daire Başkanlığına iletildiği,</p> <p>Enerji yönetim biriminin görev, yetki ve sorumluluklarına ilişkin tali mevzuat düzenlemesi, enerji verimliliğine ilişkin kurum bünyesinde iç kontrol kapsamında çalışma olmadığı,</p> <p>Görülmektedir.</p>
<b>Öneri</b>	<ol style="list-style-type: none"><li>1- Enerji verimliliği faaliyetlerinin koordinasyonun sağlandığı Enerji Yönetim Birimi faaliyetlerinin etkinliğinin artırılması amacıyla organizasyonel bağlılığının gözden geçirilerek yeniden oluşturulması,</li><li>2- Enerji Yönetim Birimi insan kaynakları yapısının farklı meslek disiplinlerinden personel ile güçlendirilmesi için çalışma başlatılması,</li><li>3-Kamu İç Kontrol Standartları doğrultusunda Enerji yönetim biriminin görev, yetki ve sorumluluklarına ilişkin tali mevzuat düzenlemesinin yapılması,</li><li>4-Üniversite Kampüs alanı içindeki ve dışındaki enerji verimliliği faaliyetlerine ilişkin görevlendirilen enerji yöneticilerinin birlikte koordineli olarak çalışabilmesi için görev tanımlarının yapılması,</li></ol> <p>Önerilmektedir.</p>

## 4.2 DIŐ DENETİM

### 4.2.1 Sayıőtay Sorgusu ve İlamları Tablosu

2011-2019 yılları arasında Yapı İőleri ve Teknik Daire Başkanlığımızda yapılan Sayıőtay denetimlerinde uygunsuz bulunan hususlar denetim sırasında düzeltilmiştir. Sorgu olarak kişilere gönderilen evraklara da zamanında cevap verilmekte olup, bugüne kadar kesinleşmiş bir ilam söz konusu olmamıştır.

Tablo 114.

Sayıőtay Sorgusu ve İlamları Tablosu						
İlgili Yıl	Açıklama	İlam No	İlamın Kesinleşme Yılı	Borç Miktarı	Tahsilât	Kalan
2011						
2012						
2013						
2014						
2015						
2016						
2017						
2018						
2019						

## B. PERFORMANS BİLGİLERİ

### 1 - PROJE ve FAALİYET BİLGİLERİ

#### 1.2. ALT YAPI PROJE BİLGİLERİ

##### 1.2.1. 2020 Yılında Tamamlanan Yatırım Projeleri

Tablo 115

Projeler	Başlama Tarihi	Bütçesi			Bitiş Tarihi
		Hazine Yardımı	Diğer		
			Öz Gelir	Bağış	
Kampüs Altyapı (2019)	05.08.2019	3.906.954,54	0	0	06.09.2020
Mühendislik Fak. A Blok Öğr.Tuvaletleri Tadilatı	07.08.2020	243.004,42	0	0	05.10.2020
Kütüphane Binası Dış Cephe Tadilatı	14.08.2020	326.860,00	0	0	21.10.2020
<b>Toplam</b>		<b>4.476.818,96</b>	<b>0</b>		

## 1.2.2. Geçmiş Yıllarda Başlayan ve Devam Eden AÜ Yatırım Projeleri Bütçesi Tamamlanma Oranı ve Bitiş Tarihi

Tablo 116

Projeler	Başlama Tarihi	Bütçesi			Tamamlanma Oranı	Planlanan Bitiş Tarihi
		Hazine Yardımı	Diğer			
			Öz Gelir	Bağış		
Hastane Büyük Onarım ve Tadilat	08.05.2019	17.754.880	0	0	% 81	21.06.2021
Mimarlık Fakültesi	05.11.2019	8.575.285,46	0	0	% 23	24.08.2022
Manavgat Sosyal ve Beşeri Bil.Fak. & Mühendislik ve Doğa Bil.Fak.	01.04.2020	-	0	20.000.000	% 65	31.03.2021
<b>Toplam</b>		<b>26.330.165,46</b>	0	20.000.000		

## 1.2.3. Planlanan Yatırım Projeleri

Tablo 117

Proje Adı	Başlanılması Planlanan Yıl
Tıp Fakültesi Derslik Binası (Morfoloji) İkmal İnşaatı	2021

Not : 2021 yılı Yatırım Programı henüz açıklanmamış olup, Yatırım Programında yer alacak yeni projeler kapsamında çalışmalar yapılacaktır.

## 1.2.4. Projelerden Görseller ve Açıklamalar

### a. 2020 Yılında Tamamlanan Projeler:

#### • Kampüs Altyapı İşleri

Üniversitemiz yerleşkesinde artan hizmet alanı ve öğrenci sayısı ile birlikte alt yapı ihtiyaçları sürekli artmakta, yer altında bulunan ve elektrik tesisatları ve drenaj hatlarının yenilenmesi gerekmektedir. 2019 yılı içerisinde ihtiyaçların giderilmesi amacıyla alt yapı ihalesi yapılmış ve 2020 yılında tamamlanmıştır.

2020 yılında, toplamda 11282 m<sup>2</sup> aşınma asfalt uygulaması, 6651 m<sup>2</sup> BSK asfalt uygulaması, 5749 m<sup>2</sup> parke taşı, 5638 metre bordür, 2232 metre korige boru döşenmesi, 27230 m<sup>3</sup> kampüs ve hastane içi kazı işi yapılması, 302 adet muayene bacası, 28 adet hız kesici asfalt kasis, 5080 m<sup>2</sup> saha betonu, 125 adet sfero döküm baca kapağı, 5624 kg döküm ızgara kapağı, 20 ton çeşitli demir işleri, 1046 m<sup>2</sup> Demir yüzeylere boya yapılması, 176 m<sup>2</sup> soğuk yol çizgi boyasıyla yol çizgisi yapılması, 1453 m<sup>2</sup> çift komponentli boya ile yol çizgileri yapılması, yaya geçitleri, yavaşlama uyarı ve şerit çizgilerinin yapılması , 4 adet engelli rampası yapılması, 11,5 ton nervürlü çelik imalatı, 7 adet 25 metrelik elektrik aydınlatma direği, 6 adet 12 metrelik çift konsollu elektrik aydınlatma direği, 1 adet Scada PME izleme sistemi,1 adet OSOS Sayaç Okuma sistemi ve çeşitli elektrik imalatları, 5 adet yangın hidrantı, 2335 m çeşitli çaplarda Pprc temiz su borusu kampüs galerisi içine montajı, 85 adet vana grubunun kampüs galerisi içine montajı, sulama işleri kapsamında 275 adet spring montajı altyapı işleri kapsamında tamamlanmıştır.

Altyapı kapsamında gerçekleştirilen imalatlara ilişkin fotoğraflar aşağıda yer almaktadır.

## Otopark ve Çevre Düzenleme Çalışmaları



### Teshin merkezi (saat kulesi otopark) park çizgileri, engelli parkları ve figürleri



### Tr 06 yanı otopark çizgileri, engelli parkları ve figürleri

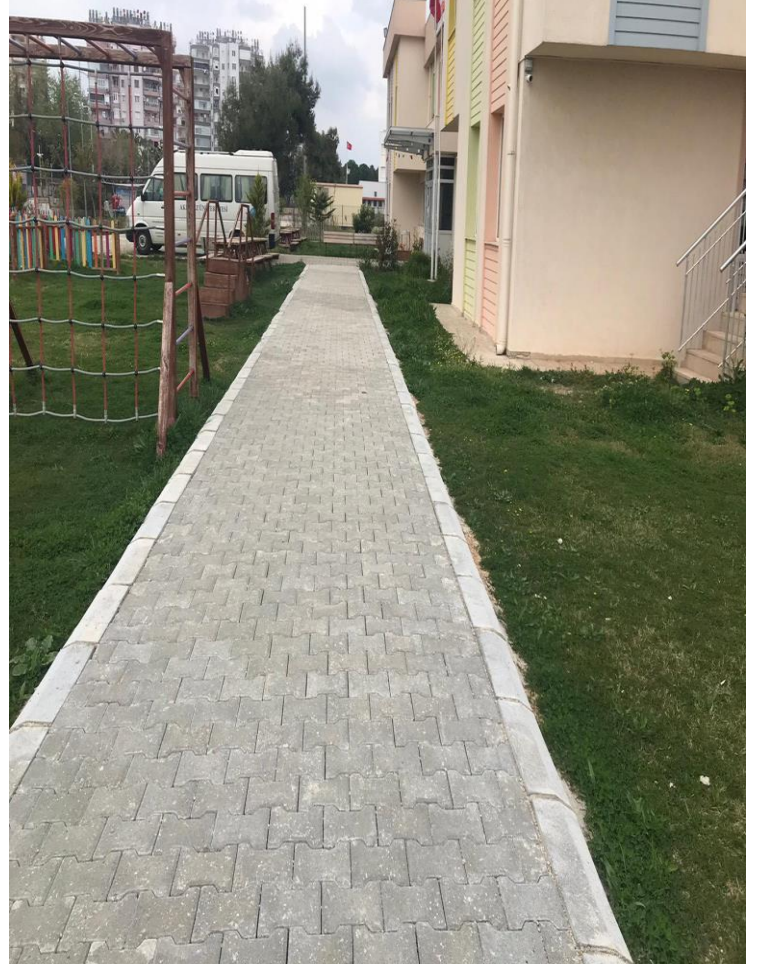


## Alt Yapı ve Çevre Düzenleme Çalışmaları



Rektörlük binası yol, yağmur suyu hattı ve çevre düzenleme çalışmaları

## Yaya Yolları, Engelli Yol Bordürü çalışmaları

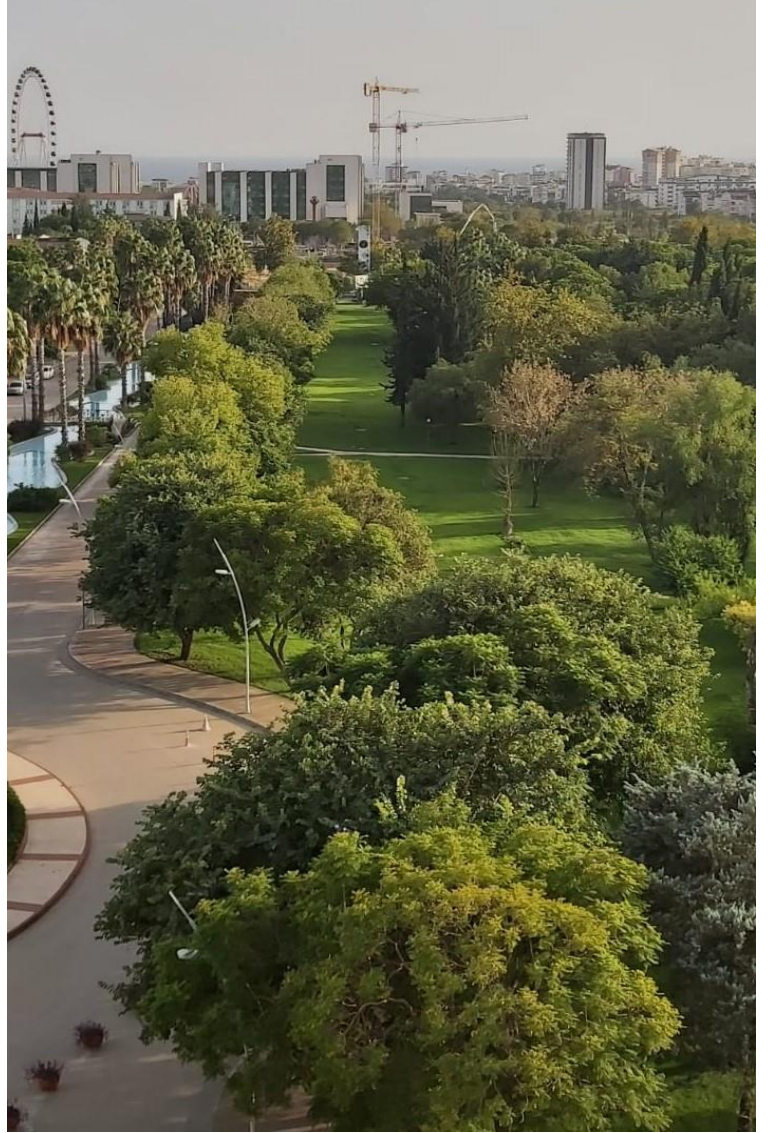


## Kampüs içi Yolların Asfaltlanması ve Kasis yapımı





## Sulama altyapısı ve peyzaj çalışmaları



## Yönlendirme levhaları



## 25 metrelik asansörlü aydınlatma direği işleri



## Saç Kaplama Ve Drenaj İşleri



- **Mühendislik Fak. A Blok Öğrenci Tuvaletleri Tadilat İşi**

Akdeniz Üniversitesi Mühendislik Fakültesi A Blok WC'lerinde, özellikle gömme rezervuar ve pisuvar tesisatı kısımlarından kaçırma meydana gelmesi neticesinde; bu bloğa ait tüm bay-bayan wc'lerin tüm yatay temiz ve pis su boruları, gömme rezervuarları, pisuvarları, lavaboları ve tüm armatür takımları yenilenmiştir. Bölme duvarında bulunan eksiklik ve açıklar kapatılmış, zemin izolasyonu, döşeme, duvar ve tavan kaplamaları ve aydınlatma tesisatı yenilenmiştir. Mevcut laminant kabin sistemi değiştirilmemiş yalnızca aksesuar arızaları giderilmiştir.



- Kütüphane Binası Dış Cephe Tadilatı



Kütüphane binası hava şartlarından dolayı dış cephesinde oluşan hasarların onarılarak tüm cephelerin boyanması işleri yapılmıştır.

**b. 2020 Yılında Devam Eden Projeler**

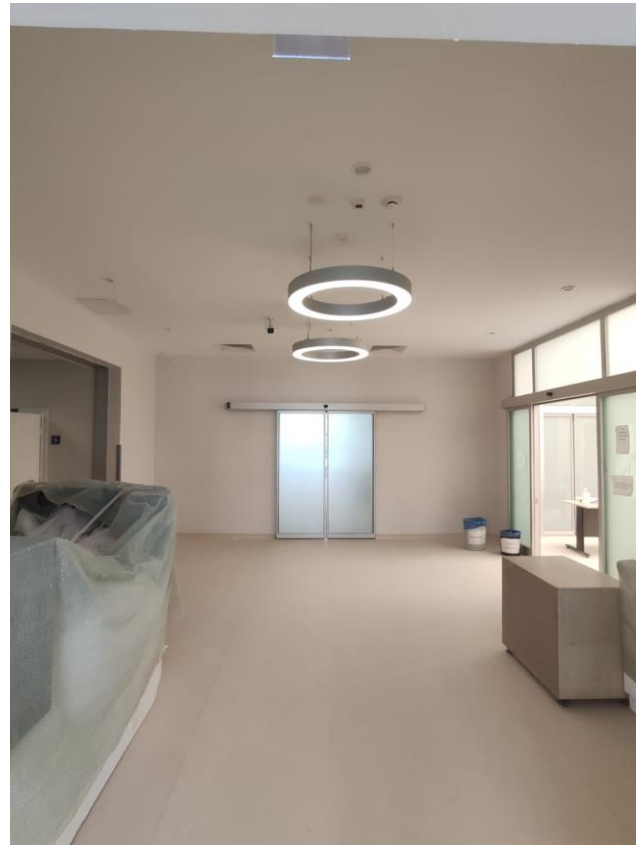
- **HASTANE BÜYÜK ONARIM - Sözleşme Bedeli: 24.860.000 TL**

Hastane B blok ta zamanla korozyona uğrayarak kaçığa sebebiyet veren fancoil hatları sökülerek yerine 402 iç ünite 20 grup dış ünite den oluşan vrf ısıtma soğutma sistemi yapıldı, korozyona uğrayan ve çeşitli noktalarından su kaçıran klima santrallerinin siyah boruları yenilendi ve boru izolasyonları yapıldı, F blok ve G blok arasına 40 cm radye temel betonu atarak çelik kontrüksiyondan kat yapıldı, G bloğa taşınan anjio bölümünün duvar, tavan ve döşemeleri sökülerek yeni yapıldı, çelik kontrüksiyon katla birleştirilerek 4 adet organ nakli ameliyathanesi yapıldı, E blok 12 adet ameliyathane ve koridorlarının pvc döşeme



kaplamaları ve pvc duvar kaplamaları yenilendi, ahşap olan sedye bantları antibakteriyel olan sedye bantları ile değiştirildi, duvar ve tavanlar komple antibakteriyel boya ile boyandı, rampa altı tesisat alanında işlevini yitirmiş olan hidrofor ve pompa grupları yenilendi kaideleri ve döşeme kaplaması değiştirildi, A2 blok zemininde deformasyon oluşan zemin kaplamasının sökülerek c25 beton dökülüp pvc döşeme kaplaması yapıldı, hasta banyolarındaki enfeksiyon kaynağı oluşturan duş teknelerinin sökülerek altına izosyon yapıp seramik döşeme ve süpürgelik yapıldı, tüm koridor ve odalar antibakteriyel boya ile boyandı, G blok eksiklerinin tamamlanarak hizmete açılması için gerekli elektrik, mekanik ve inşaat imalatları yapılmıştır.







- **Kampüs Altyapı İşleri**

2020 yılı içerisinde Altyapı ihalesi kapsamında tamamlanan işler a bendinde açıklanmıştır.

- **Mimarlık Fakültesi**

2016 yılı Yatırım Programında yer alan Mimarlık Fakültesi için proje ve yaklaşık maliyet çalışması Mimarlık Fakültemiz tarafından 2018 yılı sonunda tamamlanmış olup, 2019 yılında ihaleye çıkılarak sözleşme imzalanmıştır. 5022 m<sup>2</sup> bina oturma alanına sahip olan proje toplam alanı 16.000 m<sup>2</sup>'dir. Bodrum, zemin + 2 kattan oluşmaktadır. Şehir Bölge Planlama bölümü, İç Mimarlık bölümü, Peyzaj Mimarlığı bölümü, Endüstri Ürünleri Tasarımı Bölümü ve Mimarlık Bölümü olmak üzere 5 bölüme hizmet verecek şekilde tasarlanmıştır.



Zemin ve birinci katlarda bu beş bölüme hizmet veren yaklaşık 70 kişilik 2 adet stüdyo bulunmaktadır. Böylelikle proje kapsamında 70 kişilik 20 adet stüdyo vardır. Birinci katta her bölüme hizmet veren 66 kişilik 5 adet Teorik Derslik bulunmaktadır. Bodrum katta ise eğitim amaçlı kullanılan 120 kişilik bir bilgisayar laboratuvarı, 68 kişilik maket atölyesi, 60 kişilik mekân analiz

laboratuvarı, 80 kişilik malzeme laboratuvarı bulunmaktadır. Bu mekânların dışında projenin merkez noktasında 230 kişilik bir amfi bulunmaktadır. İkinci kat öğretim üyeleri odalarından ve dekanlık bölümünden oluşmaktadır. Proje doğal ışıktan maksimum yararlanmak için avlular oluşturulmuştur. Ayrıca holler geniş tutularak bu mekânların aynı zamanda sergi ve duyuru amaçlı kullanılması amaçlanmıştır. Ayrıca Proje kapsamında 63 araç kapasiteli kapalı otopark ve 151 kişi kapasiteli açık otopark bulunmaktadır.

İnşaat: A,B,C,D,G Bloklarının Kalıp,Demir,Beton İşleri Tamamlanmıştır. E Ve F Blok +12,00 Kotu Kalıp işi %80 Seviyesine Gelmiştir. Ayrıca Tesisat Geçen Temel Üstlerinin Dolguları Tamamlanmış Olup Bina Perdelerinin Su İzolasyonları Tamamlanmıştır.

Elektrik Tesisat: Trafo Yerine Konulmuş Olup Enerji Bağlantısı Yapılmıştır.

Mekanik Tesisat: Dolgu İçi Altyapı Boru Tesisatları Tamamlanmıştır.

İnşaatta Geline İmalat Seviyeleri : Genel Olarak %31 Seviyesine Gelinmiştir.

Kalan İşler : Duvar İmalatları, Döşeme Ve Duvar Kaplamaları İle Mekanik Ve Elektrik Tesisat İşleri

Fiziki Gerçekleşme : %31

Çalışma Yürütülen Taşeron Firma İsimleri Ve Çalışan Sayısı

Vonalı İnşaat – 50 Kişi

HG Mekanik – 4 Kişi

AEB İzolasyon - 4 Kişi





- **Manavgat Sosyal ve Beşeri Bil.Fak. & Mühendislik ve Doğa Bil.Fak.**

**Toplam Kapalı Alan: 18.600 m<sup>2</sup> Bağış Tutarı: 20.000.000 TL**



**İnşaat İmalatları :** Tüm blokların dış cephe boyası tamamlanmış, doğramaları takılmıştır. İç cephede alçı sıva imalatı tamamlanmış, boya imalatına başlanmıştır. J blok dışında tüm blokların seramik döşemelerinde % 85 seviyesine gelinmiştir. Asma tavan imalatları da aynı seviyeye ulaşmıştır. Tüm blokların teras çatı izolasyonları yapılmış su ile irtibatı kesilmiştir. Yangın merdivenleri basamakları mermer ile kaplanmıştır.





**Elektrik tesisatı imalatları :** J blok dışında tüm blokların elektrik tesisatı altyapı kabloları çekilmiş ve kat panolarında toplanmıştır. Koridor panolarının sigortaları tamamlanmış, aydınlatma grubu montajı için hazırlıklara başlanmıştır.

**Mekanik tesisat imalatları :** Yangın boruları imalatı tamamlanmış olup, spring montajı % 30 seviyelerine gelmiştir. Temiz ve pis su altyapıları tamamlanmıştır. Yangın pompası montajı ve kollektör imalatı yapılmıştır. J blok dışındaki tüm blokların klima alt yapısı tamamlanmıştır.



### *c. Planlanan Projeler:*

- **Tıp Fakültesi Derslik Binası (Morfoloji) İkmal İnşaatı**

2019 yılı içerisinde tasfiye edilen söz konusu işin kalan kısımları için 2021 yılında ikmal ihalesine çıkılarak imalatların tamamlanması planlanmaktadır.

### *d. Küçük Onarım çalışmaları:*



**Demre MYO Çevre Düzenleme Yapım İşi :** Demre Kampusu giriş kısmının yamaçta bulunması ve ana bina önünde bir anda yaklaşık 8-10 mt. derinliğinde şev oluşmasından dolayı, bağış olarak yapılan taş duvar set ve merdivenlere ilave olarak taş duvar set aynı ölçülerde giriş kapısı hizasına kadar yapılmıştır. Ayrıca kampusun güvenliği açısından alt ve üst girişlere iki adet uzaktan kumandalı bahçe kapısı yapılmıştır.



**Kütüphane Banko Siperliği Yapımı, Eğitim ve İlahiyat Fakültesi Cephe Tadilatı İşi :** Merkezi Kütüphanesinde bulunan üç adet görevli bankosu üzerine pandemik salgından ötürü, alüminyum çerçeveli şeffaf siperlik yapılmıştır. Eğitim Fakültesi Kuzey-Batı Cephe köşesinde bulunan alüminyum kompozit cephe kaplamalarının fırtınada hasar görmesi ve tehlike oluşturması nedeni ile cephe kaplaması ve taşıyıcı sistemi lokal olarak yenilenmiştir. Ayrıca İlahiyat Fakültesi dış cephelerinde bulunan yapay çini süslemeler de güneş ve soğuk etkisi ile kopmalar ve düşmeler gözlemlendiğinden ve hayati tehlikeye sebep olduğundan dolayı tamamı sökülerek yerine sıva ve aynı renkte boya yapılmıştır.



**Merkez Kampus İdari ve Akademik Birimler Çeşitli Tadilat ve Onarım İşleri :** Rektörlüğe ait 1 adet kapalı oto garajı tadile edilmiş, Tıp Fakültesine ait gölgelikli oto garajı yapılmıştır.

Rektörlük binası zemin katında bulunan Personel Daire Başkanlığı'na ait odalar içerisinde oda tadilatları yapılmıştır.



**Halk Sağlığı Merkezi Mekan Tadilatı, Yakut Yaşam Alanı Cephe Tadilatı ve Şoförler Odası WC Tadilatı**

: Akdeniz Üniversitesi Yakut Yaşam Alanı eski yönetim odası içerisi Halk Sağlığı Merkezi olarak hizmet vermek amacıyla, tadil edilmiştir. (inşaat, elektrik tesisatı, havalandırma tesisatı, sıhhi tesisat). Yakut Yaşam Alanı Kuzey-Batı çıkışında bulunan bina cephe kaplamaları sökülerek, yerine suya dayanıklı alçı paneller ile cephe kaplaması yapılmıştır. Ayrıca Üniversitemiz Rektörlük Şoförler Odasına ait tuvaletlerin yenilenmiştir (inşaat, elektrik, sıhhi tesisat). Yakut Yaşam Alanı içerisinde bulunan öğrenci yemekhanesinde meydana gelen teras akıntısı sebebiyle teras gideri ve tavan tadilatı yapılmıştır.



**Merkezi Laboratuvar Binası Zemin ve Mekân Tadilatı:** Tıp Fakültesi ve Ziraat Fakültesi'ne ait laboratuvar, depo, ameliyathane ve koridor alanlarında mevcut epoxy zemin kaplamasında çatlama ve kabuklaşım kalkmalar meydana gelmesi, iç mekanlarda boya dökülmeleri olması ve bina girişlerinde bulunan alüminyum kapıların kilit ve menteşe mekanizmalarının bozukluğundan ötürü; zeminler PVC ve seramik ile kaplanmış, iç mekanlarda boya ve mermer tadilatı yapılmış ve kapılar onarılmıştır.



**Merkezi Yemekhane 1. Kat Personel WC Tadilatı ve 2. Kat Mescit Alanı :** Merkezi Yemekhane 1. kat idari kısmında bulunan iki adet bay-bayan tuvaletlerin kabin kısımlarında tesisat problemleri, zemin ve duvar kaplamalarında deformasyonlar, kabin kapılarında işlev bozukluğu ve çürümeler meydana gelmiştir. Bu nedenle tuvaletlerin kabin kısımlarının tamamı ile lavabo kısmının zemin kaplaması tadile edilmiştir. Ayrıca binada mescit alanına ihtiyaç olmasından ötürü 2 katta bulunan 2 depo mescit alanı ve abdesthaneye dönüştürülmüştür.



**Mühendislik Fakültesi EMUMAM Laboratuvar Binası Cephe Tadilatı:** Mühendislik Fakültesine ait Enerji Mühendisliği Araştırma Laboratuvarı (EMUMAM) binası cephesinin yağmur etkisi ile pencerelerden su almasından ötürü cephe boyası yenilenmiş, pencere mastikleri yenilenmiştir.



**Mühendislik Fakültesi Malzeme Bilimleri Laboratuvarı Cephe Tadilatı :** Mühendislik Fakültesine ait Malzeme Bilimleri Laboratuvar binasında, cepheden ve pencere birleşimlerinden su alması sebebiyle cephe boyası yenilenmiş, pencerelerin mastikleri yenilenmiştir.



**Sağlık Hizmetleri MYO Cephe Tadilatı :** Sağlık Hizmetleri Meslek Yüksek Okulu' nun tüm cephelerinden ve pencere birleşimlerinden su alması nedeniyle cephe boyası ve pencere mastikleri yenilenmiştir.



**Rektörlük Senato Salonu Tadilatı :** İç mekanı (tavan, duvar, zemin, elektrik, aydınlatma ve havalandırma tesisatı) yenilenmiştir.



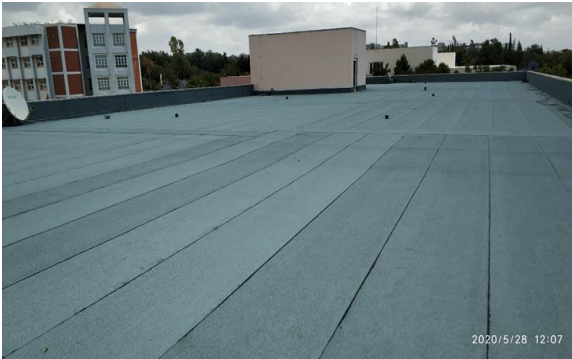
**Serik Gülsün-Süleyman Süral MYO Çevre Düzenleme ve Alt Yapı Tadilatı :** Bodrum katların perde duvar su alması, mevcut bodrum aydınlıklarında su gideri olmayışı nedeniyle Kampüs çevresine beton atılmış ve mevcut bodrum aydınlatmalarının üzeri kapatılmıştır.



**Sosyal Bilimler MYO Ana Bina Güney Kanadı Asma Tavan Tadilatı :** Ana bina güney kanadı içerisinde derslik ve ofis olarak kullanılan mekanlarda asma tavan olmaması nedeniyle sınıflarda ses akustiği problemi meydana geldiğinden bu mekanlara asma tavan yapılmıştır.



**Teknik Bilimler Meslek Yüksek Okulu Motor Atölyesi Yapımı :** Mevcut motor atölyesinin (çelik konstrüksiyon) mekanın yarı açık olması ve ilave mekana ihtiyaç duyulmasından dolayı, mevcut atölyeye (çelik konstrüksiyon)ilave yapılmış ve mekan dış mekan etkilerinden ayrılacak şekilde tam kapalı hale dönüştürülmüştür.



**Uygulamalı Bilimler Fakültesi Teras İzolasyonu :** Binanın güney terası ve idari blok ile ana blok birleşim yerinden su alması nedeniyle güney terası, merdiven terası ile birleşim yerlerinde membran esaslı su izolasyonu uygulaması yapılmıştır.



**Güney Kapısı Güvenlik Merkezi ve Tüberküloz Araştırma Merkezi Tadilatı :** Güney kapısı güvenlik birimine ait nöbet ve gözlem merkezinin yeni yapılan yol ve bariyer tadilatı nedeniyle araç geçişlerine uygun şekilde doğu ve batı cepheleri ile zemin kaplaması yenilenmiştir. Sağlık Bilimleri Fakültesine bağlı Tüberküloz Araştırma Merkezi girişi fırtınada hasar görmüş olup, bu nedenle iç kısmına su almıştır. Bu nedenle çatı olukları, giriş sundurması ve teras üzeri kaplaması yenilenmiştir.



**Ziraat Fakültesi 1. ve 2. Blok Çatı Tadilatı :**  
Ziraat Fakültesi 1. Blok üzeri çatı kaplaması üzerinde bulunan sürme esaslı izolasyonun zamanla deformasyona uğraması yer yer içeriye su almasından ötürü çatı kaplaması üzerine 0,5 mm galvaniz kenetli sistem çatı kaplaması yapılmıştır.



**Hemşirelik Fakültesi Bodrum Kat Lab.Tadilatı:**  
Bodrum katta derslik olarak kullanılan mahaller beceri laboratuvarlarına dönüştürülmüştür. Bölme duvar ve kaplamaları, saten alçı, boya, tavan kaplamaları, kapı ve pencere imatları yapılmıştır.

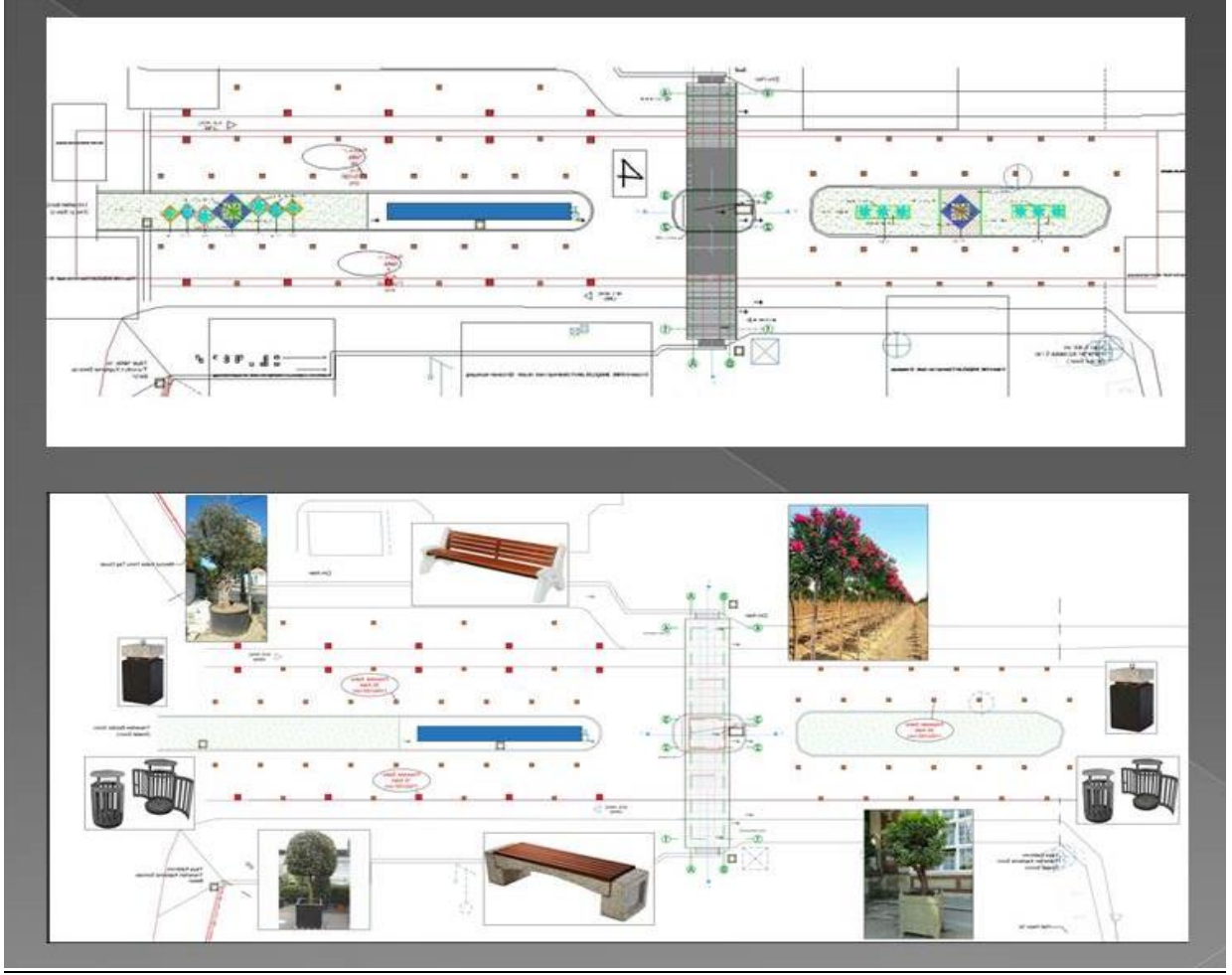
#### ***e. Park Bahçeler ve Çevre Sağlığı Şube Müdürlüğümüzce yürütülen çalışmalar***

Park Bahçeler ve Çevre Sağlığı Şube Müdürlüğü çalışma ve görev alanı Tıp Fakültesi hariç, Akdeniz Üniversitesi yerleşkesi içindeki bütün fakülte ve yüksekokul çevreleri ile ortak kullanılan mekânları kapsamaktadır.

#### ***❖ Alanın Projelendirilmesi***

- Proje yapılacak alanın etüt edilmesi
- Alanın mevcut durumunun çıkarılması ve ağaç, yapı vb. harita üzerine applike dılması
- Alanda ihtiyaçların belirlenmesi
- Çıkarılan ihtiyaçlara göre projenin çizilmesi





#### ❖ Peyzaj Uygulaması

- Yapılan projeye göre metrajının ve malzeme listesinin çıkarılması.
- Malzemenin temini için araştırma yapılması.
- Alanın içindeki inşaat artıkları yabancı ot ve bitkilerden arındırılması.
- Alana kampus içinden temin edilen hafriyat taşıyarak ve iri taşları temizleyerek alt zemini düzgün hale getirmek ve böylece toprak kullanımını en aza indirmek.
- Alan içinde ihtiyaç durulan yaya yolları, bordürler, duvarlar ve oturma alanlarını projeye uygun şekilde yapmak.
- Alanın sulanabilmesi için sulama kanallarını açarak sulama sistemlerinin döşenmesi.
- Alan için ihtiyaç olan toprağın taşınması-serilip tesviye edilmesi.
- Gerekli yerlere projeye uygun olarak ağaç, çalı, çiçekleri dikilmesi.
- Çim ekimlerinde tohumun atılıp, üzerine kapatılarak düzenli olarak sulanmasının sağlanması.



#### ❖ Üretim

- Sezonunda ağaç ve çalılardan çelikler olarak üretim yataklarında köklendirmesi ve daha sonra köklenen çelikleri uygun kaplara alınması
- Mevsimlik tohumlarını her sezonda uygun violler atılması, köklenince üretim poşetlerine nakledip büyüyünce arazideki yerlerine dikiminin sağlanması
- Ağaç ve çalılardan tohumla üreyenlerin tohum atmak suretiyle üretilmesi
- Yer örtücülerin ayırarak çoğaltılması



#### ❖ Bakım

- Çimlerin düzenli olarak biçimi, gübrenmesi ve yabancı otların temizliği
- Bitkilerin budama, ilaçlama ve gübrelemesinin yapılması
- Mevsimlik ve yer örtücülerin sezonunda yenileri ile yenilenmesi
- Seralarda ve çevresindeki bitkilerin bakımının düzenli olarak takip edilmesi



#### ❖ Futbol Sahalarının Bakım Çalışmaları

- Sahaların çim ara ekimi için ön hazırlıklarının takibinin yapılması
- Sahaların her sezon başında çim ara ekimlerinin takibinin yapılması
- Sahaların çim biçme, sulama, yabancı ot alımı, gübreleme, ilaçlama, havalandırma gibi işlemleri periyodik olarak takibinin yapılması



#### ❖ Sulama

- Otomatik sulama sistemindeki arızaların tamir edilmesi
- Bitkilerin ve çimlerin otomasyon ve elle sulanması
- Sulama sisteminin bulunmadığı alanlarda su tankeri ile sulama yapılması
- Sulama pompalarının bakımı ve filtre temizliği (28 adet pompa)



#### ❖ Kampus İçi Çevre Temizliği

- Kampus içindeki yolların ve yeşil alanların ortak temizliğinin yapılması
- Kampus içindeki çöp bidonlarının temizliğinin takip edilmesi
- Henüz çevre düzenlemesi yapılmamış alanların yabancı otlarının biçilmesi

#### ❖ Kampus İçi Yan Hizmetler

- Birimler arası malzeme nakli için araç desteği verilmesi
- Kampus içindeki yağmur ızgaralarının üst temizliğinin takibinin yapılması

#### ❖ Peyzaj Düzenleme Revizyon Çalışmaları

- Daha önceden peyzaj düzenleme çalışmaları tamamlanmış alanların çeşitli nedenlerle (inşaat çalışmaları, altyapı düzenlemeleri vb.) tahrip gören alanlarının yeniden yeşil alan düzenlemelerinin yapılması, sulama sitemlerinin tamir edilmesi, alanın üzerindeki ağaç ve çalı gruplarının naklinin yapılması



#### ❖ Büro Çalışmaları

- Birim içi ve dışı koordinasyonun sağlanması
- Resmi yazışmaların yapılması
- Satın alma süreçlerinin takip edilmesi
- Birim personeli ile ilgili işlemlerin yürütülmesi
- Birimdeki ofislerin, personel soyunma odalarının, duş-wc'lerin ve genel kullanım mekanlarının temizliğinin yapılması

#### ❖ Toplam Kalite Çalışmaları

- Birim Toplam Kalite Yönetimi eğitimleri ve toplantılarına katılımının sağlanması
- Birimdeki Toplam Kalite çalışmalarının yürütülmesi

#### **Park Bahçeler ve Çevre Sağlığı Şube Müdürlüğümüzün Fiziksel Yapısı**

Park ve Bahçeler Şube Müdürlüğü ana bina, ofisler, çalışanların dinlenme, giyinme mekânları, duş ve tuvaletlerden oluşmaktadır.



### Birimin Araç-Gereç Durumu

Kampus içindeki çalışmalarda kullanılmakta olan araçlar ve sayıları;

- Kazıcı – Yükleyici İş Makinesi: 1 adet
- Karınca Kepçe: 1 adet
- Traktör: 2 adet
- Bahçe traktör: 1 adet
- Telehandler (Teleskopik sepet): 1 adet

### Fidanlığımız

- Fidanlık kapalı seralar ve açık alandaki bitki depolama parselleri olarak oluşturulmuştur.
- Fidanlığımızda 2 adet büyük plastik sera (560 m<sup>2</sup>), 1 adet plastik tünel sera (96 m<sup>2</sup>) olmak üzere toplam 656 m<sup>2</sup> kapalı alan bulunmaktadır. Bu seralarda bitki üretimi ve muhafazası yapılmaktadır. Ayrıca malzemelerin bulunduğu 70 m<sup>2</sup> malzeme hangarı ve 252 m<sup>2</sup> Gölgelıklı Çalışma Alanı mevcuttur.
- Ayrıca iç mekan bitkilerinin muhafazası ve bakımlarının yapılabildiği küçük bir bölüm bulunmaktadır.
- 2019 yılı içerisinde 480 adet ağaç, 3237 adet çalı ve 3420 adet yer örtücü olmak üzere kalıcı bitki çeşitleri ile 230.000 adet mevsimlik çiçek üretimi yapılmıştır.



## 2020 YILINDA UYGULANAN PEYZAJ DÜZENLEME ÇALIŞMALARI

### ➤ Deneysel Hayvanlar Uyg. ve Araş. Merkezi Çevresi Peyzaj Düzenleme Çalışması

- Yeşil Alan Toplamı : 1.012 m<sup>2</sup>
- Sulama Sistemi Uygulaması : 1.012 m<sup>2</sup>
- Ağaç Dikimi Uygulaması : 14 adet
- Çalı Bitkileri Dikimi Uygulaması : 24 adet



➤ **Koruma ve Güvenlik Şube Müd. Çevresi Peyzaj Düzenleme Çalışmaları**

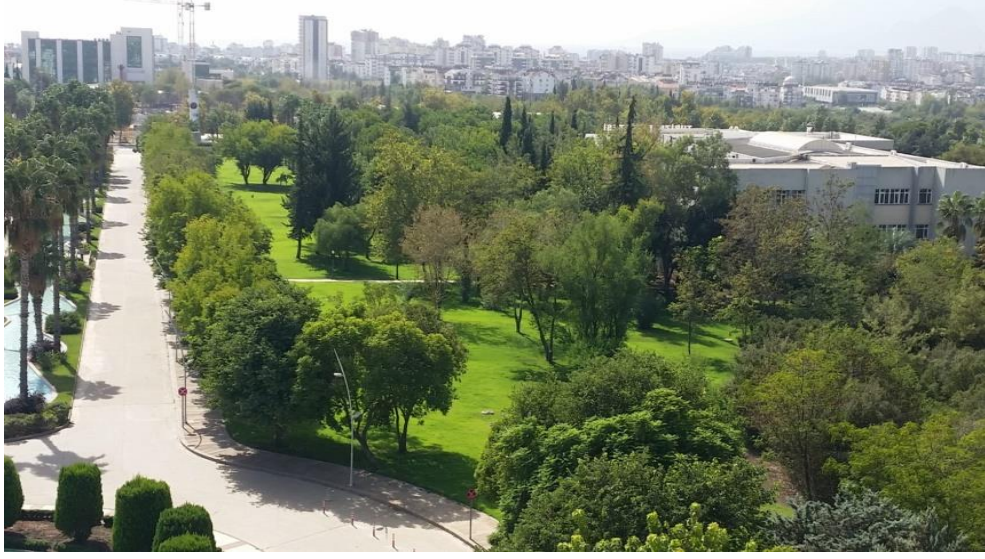
- Yeşil Alan Toplamı : 808 m<sup>2</sup>
- Sulama Sistemi Uygulaması : 808 m<sup>2</sup>
- Ağaç Dikimi Uygulaması : 11 adet
- Çalı Bitkileri Dikimi Uygulaması : 170 adet





➤ **Rektörlük Yolu Batı Kısımında Çim Alan Revizyon Çalışmaları**

- Yeşil Alan Toplamı : 18.256 m<sup>2</sup>
- Sulama Sistemi Uygulaması : 18.256 m<sup>2</sup>



➤ **Rektörlük Batı ve Doğu Giriş Çevreleri İle Kütüphane Bina Çevresi Çim Alan Revizyon Çalışması**

- Yeşil Alan Toplamı : 5.637 m<sup>2</sup>
- Sulama Sistemi Uygulaması : 5.637 m<sup>2</sup>



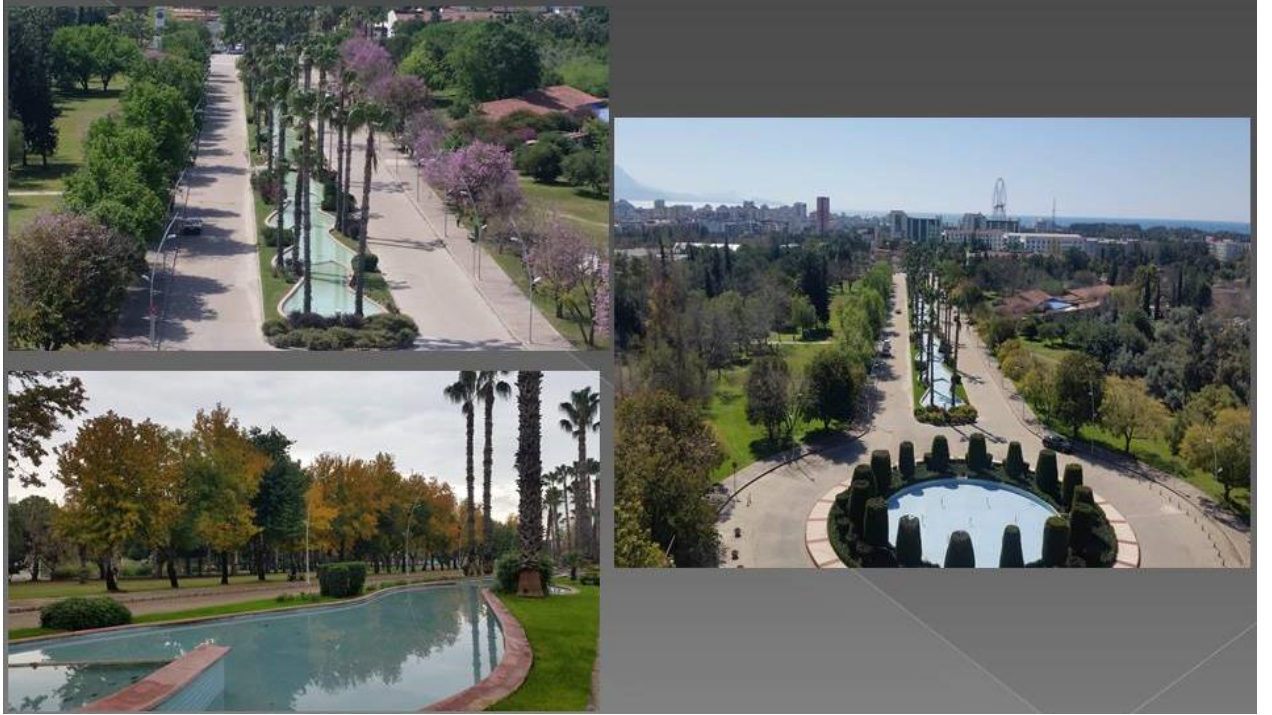
➤ **Sosyal Tesisler Kuzey Yamaç Kısmı ve Gölet Çevresinde Bitki Revizyon Çalışmaları**

- Ağaç Dikimi Uygulaması : 4 adet
- Çalı Bitkileri Dikimi Uygulaması : 579 adet



YIL	ÇALIŞMA YAPILAN ALAN	YAPILAN İŞLER					
		Çim alan tesisi (m2)	Sulama sistemi yapımı (m2)	Ağaç dikimi (adet)	Çalı dikimi (adet)	Yerörtücü dikimi (adet)	Mevsimlik (adet)
2020	Deney Hayvanları Uyg. ve Araş. Merkezi Çevresi Peyzaj Düzenleme Çalışması	1.012	1.012	14	24		
	Koruma ve Güvenlik Şube Müd. Çevresi Peyzaj Düzenleme Çalışmaları	808	808	11	170		
	Rektörlük Yolu Batı Kısmında Çim Alan Revizyon Çalışmaları	18.256	18.256				
	Rektörlük Batı ve Doğu Giriş Çevreleri ile Kütüphane Bina Çevresi Çim Alan Revizyon Çalışması	5.637	5.637				
	Sosyal Tesisler Kuzey Yamaç Kısmı ve Gölet Çevresinde Bitki Revizyon Çalışmaları			4	579		
	<b>Toplam</b>	<b>25.713</b>	<b>25.713</b>	<b>29</b>	<b>773</b>		<b>240.000</b>

### KAMPUS ALANINDA BAKIMI YAPILAN ALANLARDAN BAZI GÖRÜNTÜLER











### 1.3. FAALİYET BİLGİLERİ

#### 1.3.1. 2020 Yılı Bütçe Performans Programında Hedeflenen Performans Göstergeleri

#### 1.3.2.

Tablo 118

BİRİM ADI	STRATEJİK AMAÇ KODU	STRATEJİK AMAÇ	Hedef Kodu	HEDEF	PG KODU	PERFORMANS GÖSTERGESİ	Ölçü Birimi	Birim Hedefi
Yapı İşleri ve Teknik Daire Başkanlığı	3	Kurumsal Yapının Geliştirilmesi	3.4	Alt yapı ve fiziksel alanların geliştirilmesi	3.4.1	Kapalı Alan Üretimi (artış)	m <sup>2</sup>	35.000
Yapı İşleri ve Teknik Daire Başkanlığı	3	Kurumsal Yapının Geliştirilmesi	3.4	Alt yapı ve fiziksel alanların geliştirilmesi	3.4.2	Açık Alan Üretimi (artış)	m <sup>2</sup>	50.000
Yapı İşleri ve Teknik Daire Başkanlığı	3	Kurumsal Yapının Geliştirilmesi	3.4	Alt yapı ve fiziksel alanların geliştirilmesi	3.4.3	Öğrenci başına düşen kapalı alan m <sup>2</sup> 'si (artış)	Oran %	13,6
Yapı İşleri ve Teknik Daire Başkanlığı	3	Kurumsal Yapının Geliştirilmesi	3.4	Alt yapı ve fiziksel alanların geliştirilmesi	3.4.4	Bakım onarım iş sayısı	adet	2.800



## 2 - PERFORMANS SONUÇLARI TABLOSU ve PERFORMANS SONUÇLARININ DEĞERLENDİRİLMESİ

Tablo 119-1

İdare Adı	38.18 – AKDENİZ ÜNİVERSİTESİ			
Amaç	3.Kurumsal Yapının Geliştirilmesi			
Hedef	3.4. Alt yapı ve fiziksel alanların geliştirilmesi			
Performans Hedefi	3.4.1. Kapalı Alan Üretimleri			
Performans Hedefi kapsamında Yapılan Çalışmalar: 2020 yılı içerisinde; toplam kapalı alan üretimi gerçekleştirilmemiştir.				
Performans Göstergeleri	Ölçü Birimi	Hedeflenen Gösterge Düzeyi	Gerçekleşme Durumu	Hedefe Ulaşıldı mı?
Kapalı Alan Üretimi	m <sup>2</sup>	918.768 m <sup>2</sup>	935.828 m <sup>2</sup>	Hayır

Tablo 119-2

İdare Adı	38.18 – AKDENİZ ÜNİVERSİTESİ			
Amaç	3.Kurumsal Yapının Geliştirilmesi			
Hedef	3.4. Alt yapı ve fiziksel alanların geliştirilmesi			
Performans Hedefi	3.4.2. Açık Alan Üretimi			
Performans Hedefi kapsamında Yapılan Çalışmalar: 2020 yılı içerisinde; Altyapı ihalesi kapsamında toplam 7.940 m <sup>2</sup> otopark alanı ve diğer çevre düzenleme çalışmaları ile toplam açık alan üretimi 25.713 m <sup>2</sup> olarak gerçekleşmiştir.				
Performans Göstergeleri	Ölçü Birimi	Hedeflenen Gösterge Düzeyi	Gerçekleşme Durumu	Hedefe Ulaşıldı mı?
Açık Alan Üretimi Artış	m <sup>2</sup>	50.000	25.713	Hayır

**Tablo 119-3**

İdare Adı	38.18 – AKDENİZ ÜNİVERSİTESİ			
Amaç	3.Kurumsal Yapının Geliştirilmesi			
Hedef	3.4. Alt yapı ve fiziksel alanların geliştirilmesi			
Performans Hedefi	3.4.3. Öğrenci başına düşen kapalı alan m <sup>2</sup> 'si (artış)			
Performans Hedefi kapsamında Yapılan Çalışmalar: 2020 yılı içerisinde kapalı alan gerçekleştirilmemiştir.				
Performans Göstergeleri	Ölçü Birimi	Hedeflenen Gösterge Düzeyi	Gerçekleşme Durumu	Hedefe Ulaşıldı mı?
Öğrenci başına düşen kapalı alan m <sup>2</sup> 'si (artış)	Oran	%13,60	%0	Hayır

**Tablo 119-4**

İdare Adı	38.18 – AKDENİZ ÜNİVERSİTESİ			
Amaç	3.Kurumsal Yapının Geliştirilmesi			
Hedef	3.4. Alt yapı ve fiziksel alanların geliştirilmesi			
Performans Hedefi	3.4.4. Bakım onarım iş sayısı			
Performans Hedefi kapsamında Yapılan Çalışmalar: 2020 yılı içerisinde toplam olarak 1.105 adet bakım onarım işi yapılmıştır. Üniversitemiz birimlerinden gelen bakım-onarım taleplerine, birimizde görevli teknik elemanlarımızın gayreti ve bütçe imkânları doğrultusunda çözüm bulunmaya çalışılmaktadır.				
Performans Göstergeleri	Ölçü Birimi	Hedeflenen Gösterge Düzeyi	Gerçekleşme Durumu	Hedefe Ulaşıldı mı?
Bakım onarım iş sayısı	Sayı	2.800	1.105	Hayır

### 3 - PERFORMANS BİLGİ SİSTEMİNİN ve SONUÇLARININ DEĞERLENDİRİLMESİ:

Kapalı alan üretimi Stratejik Planda hedeflenen düzeye ulaşmıştır. Açık alan üretimi hedeflenen düzeye ulaşamamış olup, Park Bahçeler ve Çevre Sağlığı Müdürlüğünde çalışan personel sayısında yetersizlik ve Stratejik plan oluşturulurken hedeflenen seviyelerin yüksek olduğu değerlendirilmektedir. Bakım onarım iş sayısı da makine tesisat ve elektrik tesisatı ile ilgili yapılan sürekli bakım işlemleri sayesinde düşmüş olup, hedeflenen düzeye ulaşamamıştır.

## 5 KURUMSAL KABİLİYET ve KAPASİTENİN DEĞERLENDİRİLMESİ

### A . ÜSTÜNLÜKLER

Kampüsün gelişmiş ve yerleşik konumu, öğrencilere ve mensuplarına yönelik sunmuş olduğu fiziksel, sosyal, kültürel olanaklar ile spor olanakları,

Üniversitenin topluma hizmet üreten güçlü kampüs alt yapısı, zengin olanaklar.

### B . ZAYIFLIKLAR

Program hedefleri ve öğrenme çıktılarının kazandırılmasını güvence altına alan ölçme ve değerlendirme uygulamalarının kullanılmaması.

## 6 ÖNERİ VE TEDBİRLER

Park Bahçeler ve Çevre Sağlığı Müdürlüğümüzde çalışan personel sayısının artırılması açık alan üretimi seviyelerinin artmasını sağlayacaktır. Üst yönetimle gerekli görüşmeler yapılmaktadır. Ayrıca sürekli bakım onarım ihtiyacı olan makine ve elektrik tesisatı imalatlarının zamanında bakımlarının yapılması arıza bildirim sayılarının azalmasını sağlayacaktır.

# İÇ KONTROL GÜVENCE BEYANI

Harcama yetkilisi olarak yetkim dâhilinde;

Bu raporda yer alan bilgilerin güvenilir, tam ve doğru olduğunu beyan ederim.

Bu raporda açıklanan faaliyetler için, İdare bütçesinden harcama birimimize tahsis edilmiş kaynakların etkili, ekonomik ve verimli bir şekilde kullanıldığını, görev ve yetki alanım çerçevesinde iç kontrol sisteminin idari ve mali kararlar ile bunlara ilişkin işlemlerin yasallık ve düzenliliği hususunda yeterli güvenceyi sağladığını ve harcama birimimizde süreç kontrolünün etkin olarak uygulandığını bildiririm.

Bu güvence, harcama yetkilisi olarak sahip olduğum bilgi ve değerlendirmeler, iç kontroller, iç denetçi raporları ile Sayıştay raporları gibi bilgim dâhilindeki hususlara dayanmaktadır.

Burada raporlanmayan, İdarenin menfaatlerine zarar veren herhangi bir husus hakkında bilgim olmadığını beyan ederim.

**Yücel ÖZTÜRK**  
**Yapı İşleri ve Teknik**  
**Daire Başkanı V.**